

# PORTRAIT TERRITORIAL

## BESOINS PRIORITAIRES

### de la VILLE DE SHERBROOKE



## ORIGINE DE LA DÉMARCHE

Centraide Estrie souligne son 50<sup>e</sup> anniversaire en 2025. L'organisme vient de terminer sa planification stratégique, qui prévoit un positionnement en tant que bailleur de fonds de proximité et expert social au niveau régional, en Estrie. Dans un contexte d'augmentation des demandes de soutien de la part des organismes, Centraide souhaite mieux comprendre les besoins de la population des neuf MRC de l'Estrie afin de pouvoir baser sa future stratégie d'investissement sur des données probantes. Elle souhaite également que cet exercice puisse se mailler avec les besoins d'information d'autres acteurs de la région tels que la table des MRC de l'Estrie (TME).

## MÉTHODOLOGIE

### COLLECTE DES DONNÉES

Les **données quantitatives** présentées dans ces fiches ont été extraites de banques de données publiques ou de rapports sectoriels accessibles en ligne.



Les **données qualitatives** sont issues d'entrevues menées auprès d'intervenants locaux ou régionaux sur une ou plusieurs des thématiques analysées et viennent compléter les données quantitatives lorsque celles-ci sont moins nombreuses ou moins récentes.

### ANALYSE DES BESOINS PRIORITAIRES

Pour chacune des MRC, la situation est analysée en fonction des données en elles-mêmes, de même qu'en fonction de l'écart (grand ou petit, positif ou négatif) entre la donnée pour la MRC et son équivalent estrien.



Enfin, les enjeux ciblés comme prioritaires pour l'attribution du financement du Fonds québécois d'initiatives sociales (FQIS) sont présentés en page 9, et croisés avec les besoins identifiés lors de l'analyse par thématique.



### THÉMATIQUES ANALYSÉES

SÉCURITÉ ALIMENTAIRE  
LOGEMENT  
LITTÉRATIE ET RÉUSSITE ÉDUCATIVE  
SANTÉ MENTALE  
ITINÉRANCE  
IMMIGRATION  
CULTURE



### COMMENT LIRE LE DOCUMENT

Pour chacune des MRC, la première page de la fiche synthèse présente une brève description sociodémographique de la population. Par la suite, les thématiques analysées sont présentées selon l'ordre décroissant de consensus régional sur l'enjeu. Ainsi, la thématique de la sécurité alimentaire est présentée en premier puisqu'elle a été identifiée comme un enjeu dans 7 des 9 MRC de l'Estrie. Enfin, les enjeux ciblés comme prioritaires pour l'attribution du financement du FQIS sont listés, et une analyse croisée entre ces enjeux identifiés par les partenaires locaux et les enjeux relevés lors de l'analyse des données quantitatives et qualitatives est présentée.

# PORTRAIT TERRITORIAL BESOINS PRIORITAIRES de la VILLE DE SHERBROOKE



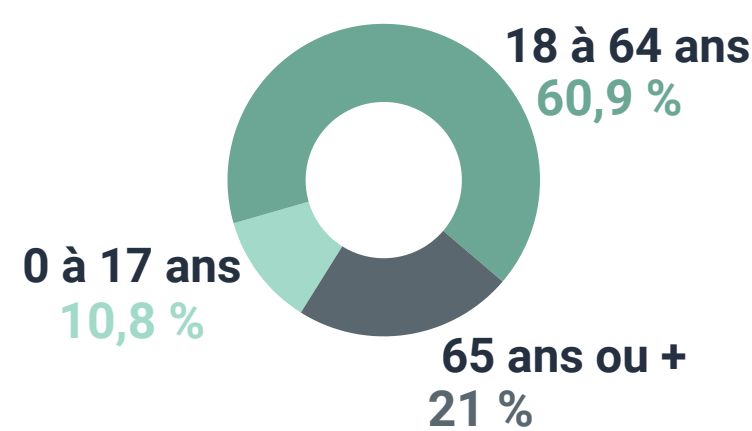
## PROFIL SOCIODÉMOGRAPHIQUE

### LES INDICATEURS RETENUS

#### POPULATION PAR GROUPE D'ÂGE

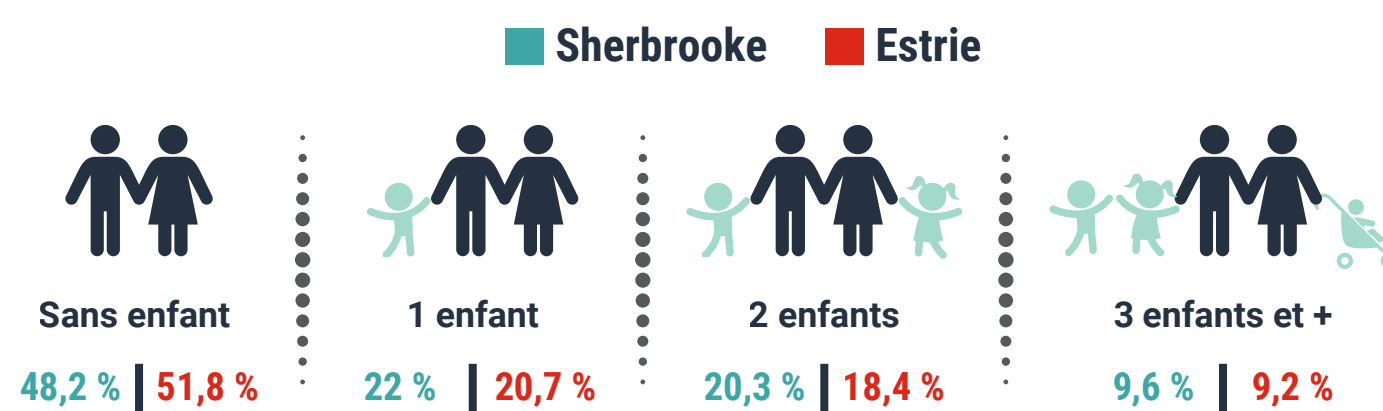
La population de Sherbrooke (172 835 personnes) représente 35 % de la population de l'Estrie. Le taux de croissance annuel moyen de la population de Sherbrooke (12,5 %), est semblable à la moyenne estrienne (13 %).

Un peu plus d'un cinquième (21 %) de la population de Sherbrooke est âgé de 65 ans ou plus, une proportion légèrement inférieure à la moyenne régionale (23,7 %). En contrepartie, la population de jeunes adultes est plus élevée à Sherbrooke (17,4 %) qu'en Estrie (13,4 %). Ceci est davantage marqué dans les secteurs près des institutions d'enseignement supérieur et au centre-ville.



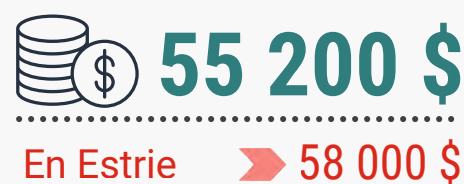
#### FAMILLES

La composition des familles résidant dans la ville de Sherbrooke est semblable à la moyenne régionale. Parmi les familles ayant au moins 1 enfant âgé de moins de 18 ans, 28 % sont des familles monoparentales, une proportion comparable à la moyenne estrienne (26,2 %).



#### REVENU TOTAL MÉDIAN DES MÉNAGES APRÈS IMPÔT

Les ménages de Sherbrooke ont un revenu légèrement inférieur à la moyenne estrienne. Le revenu total médian à Sherbrooke correspond à 95 % du revenu médian régional.



#### PART DU REVENU TOTAL PROVENANT DE TRANSFERTS GOUVERNEMENTAUX

Une part semblable du revenu des particuliers résidant dans la ville de Sherbrooke provient de transferts gouvernementaux que pour l'ensemble de l'Estrie, démontrant que l'écart de revenu avec la moyenne de référence est équivalent.

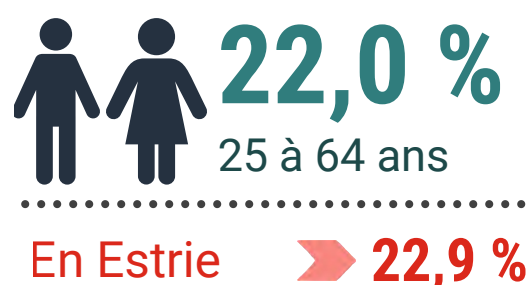
	Sherbrooke	Estrie
Part totale du revenu provenant de transferts gouvernementaux, 15 ans ou plus	21,6 %	22,3 %
Prestations et soutien du revenu gouvernementaux - COVID-19	5,4 %	5,1 %
Part totale - parmi les familles ayant au moins 1 enfant de moins de 18 ans	17,8 %	19,5 %
Coefficient de Gini sur le total rajusté des ménages	0,316	0,317

L'écart de revenu entre les ménages de Sherbrooke est semblable à celui dans l'ensemble de l'Estrie, comme l'indique le coefficient de Gini quasi identique.

Le coefficient de Gini est une mesure d'inégalité de la distribution des revenus utilisée pour comparer l'équité de la répartition des revenus entre différentes populations ou au sein d'une même population au fil du temps. Les valeurs du coefficient s'échelonnent de 0 à 1, où 0 représente l'égalité parfaite entre les membres d'un groupe et 1, l'inégalité parfaite. Une diminution de la valeur du coefficient de Gini peut, dans l'ensemble, être interprétée comme reflétant une diminution de l'inégalité, et vice versa.

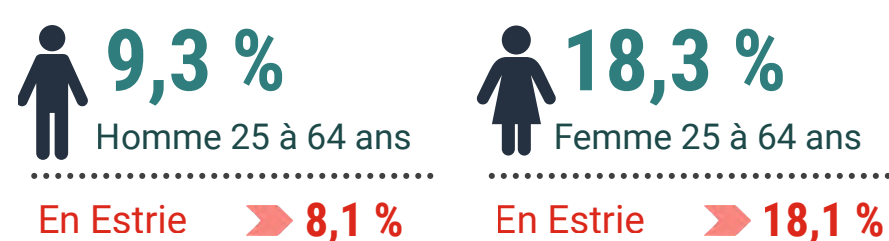
#### POPULATION N'OCCUPANT PAS UN EMPLOI (en chômage ou inactive)

La proportion de la population sherbrookoise n'occupant pas un emploi est semblable à la proportion estrienne.



#### POPULATION OCCUPANT UN EMPLOI À TEMPS PARTIEL

La proportion d'hommes occupant un emploi à temps partiel est légèrement plus élevée dans la ville de Sherbrooke, comparativement à l'ensemble de l'Estrie. Pour les femmes de même que pour la population totale, la proportion est semblable.



#### ANALYSE DES BESOINS ce que disent les données

- ✓ Favoriser l'employabilité des personnes éloignées du marché du travail et l'emploi à temps plein chez les personnes aptes à occuper un emploi.
- ✓ Soutenir la formation continue, la formation des travailleurs non qualifiés et la littéracie des adultes afin de favoriser leur employabilité et leur résilience sur le marché de l'emploi.
- ✓ Soutenir les personnes et les ménages à faible revenu pour qu'ils puissent répondre à leurs besoins de base.





# SÉCURITÉ ALIMENTAIRE

Selon la Banque mondiale, « la sécurité alimentaire existe lorsque tous les êtres humains ont, à tout moment, un accès physique et économique à une nourriture suffisante, saine et nutritive leur permettant de satisfaire leurs besoins énergétiques et leurs préférences alimentaires pour mener une vie saine et active » [1].

Les individus qui sont touchés par l'insécurité alimentaire ont une moins bonne santé physique et mentale (ex. dépression, diabète, maladies cardiovasculaires). L'insécurité alimentaire est étroitement liée aux caractéristiques socioéconomiques des ménages, dont la scolarité, le revenu et la structure familiale et a des répercussions coûteuses en matière de soins de santé [2].

## LES INDICATEURS RETENUS

### L'AIDE ALIMENTAIRE DANS LA VILLE DE SHERBROOKE

Les données collectées par Moisson Estrie nous donnent un portrait partiel de la situation en matière de sécurité alimentaire à Sherbrooke :

- » 779 816 kg de nourriture distribuée (67,5 % du total distribué par Moisson Estrie)
- » 2297 dépannages alimentaires ayant bénéficiés à 5397 personnes (49,7 % des bénéficiaires en Estrie [Moisson Estrie et Moisson Granby])
- » 123 091 repas et/ou collations servis à 7080 personnes (56,3 % des bénéficiaires en Estrie)

### RISQUE ESTIMÉ D'INSÉCURITÉ ALIMENTAIRE (INDICE COMBINÉ)

La Santé publique de l'Estrie a calculé un indice combiné en lien avec les indicateurs associés à l'insécurité alimentaire [3]. Suite au calcul de cet indice, les communautés locales du TBCE ont été classées en cinq niveaux de risque allant de 1, risque très faible d'insécurité alimentaire à 5, risque très élevé.

Les communautés de Saint-Boniface, du Pin-Solitaire, de Saint-Michel, de Jardins-Fleuris, du Centre-ville de Sherbrooke, de l'Immaculée-Conception, des Grands-Monts et de Sainte-Jeanne-d'Arc présentent toutes un risque très élevé d'insécurité alimentaire.

### DÉSERT ALIMENTAIRE

Selon l'Indice de désert alimentaire et d'accessibilité aux commerces d'alimentation 2021, des déserts alimentaires urbains sont constatés dans les communautés de l'Université, du Pin-Solitaire, des Grands-Monts, de Marie-Reine, de Jardins-Fleuris et de Desranleau.

### RESSOURCES DISPONIBLES DANS LA VILLE DE SHERBROOKE

(Liste non exhaustive)

- » **35 organismes sont accrédités** : (organismes de proximité offrant de l'aide alimentaire directe à la population dans le besoin) par Moisson Estrie sur le territoire de la ville de Sherbrooke. Il peut s'agir de comptoirs alimentaires, de popotes roulantes, de services de collations pour les enfants, de cuisines collectives, de maisons d'hébergement pour femmes, de ressources pour les immigrants, de services aux personnes en situation d'itinérance, etc.

## DÉFINITIONS

*pour mieux comprendre les données*



L'indice de risque d'insécurité alimentaire est calculé à l'aide d'une analyse statistique dite « en composantes principales », qui distribue les cinq indicateurs retenus en deux dimensions comme suit :

» **Dimension 1** : Proportion de locataires, Proportion de personnes vivant seules, Proportion de population ayant un faible revenu et Part du revenu total provenant de transferts gouvernementaux.

» **Dimension 2** : Proportion de famille avec enfant monoparentale dirigée par une femme.



Selon l'INSPQ, « [l]e désert alimentaire est un secteur offrant un faible accès à des commerces d'alimentation (épiceries, supermarchés et marchés publics), c'est-à-dire une aire de diffusion (AD) dans laquelle les résidences sont situées en moyenne à plus de 1 kilomètre d'un commerce d'alimentation en milieu urbain et à plus de 16 kilomètres en milieu rural, et caractérisées par une défavorisation matérielle très élevée (quintile 5). » [4]



## ANALYSE DES BESOINS

*ce que disent les données*



Collecter et compiler des données locales des organismes accrédités sur les bénéficiaires de dépannage alimentaire afin de mieux cibler les causes de l'insécurité alimentaire ainsi que les groupes vulnérables sur le territoire, dans le but d'établir une stratégie adaptée.



Assurer l'accès à des commerces d'alimentation offrant une nourriture suffisante, saine et nutritive et/ou aux ressources en aide alimentaire dans un périmètre acceptable sur l'ensemble du territoire de la ville de Sherbrooke, particulièrement dans les communautés qui présentent un risque très élevé d'insécurité alimentaire et les déserts alimentaires urbains.



Centraide  
 Estrie



oedc

Observatoire estrien du développement  
 des communautés

# PORTRAIT TERRITORIAL BESOINS PRIORITAIRES de la VILLE DE SHERBROOKE



## LOGEMENT

Le logement constitue le poste budgétaire le plus important des ménages. Le coût du logement a une incidence directe sur la capacité des ménages à se nourrir, se vêtir, se déplacer, se divertir, participer à la vie collective ainsi qu'à maintenir une santé mentale et physique saine. En bref, le coût et la qualité du logement ont un impact majeur sur l'actualisation du droit de vivre dans la dignité.

La crise du logement est généralisée, touchant les milieux urbains comme les milieux ruraux, et s'accroît d'année en année. Les problèmes liés à l'accessibilité, l'abordabilité et la qualité du logement appellent des actions complexes, concertées, et intersectorielles. [5]

## LES INDICATEURS RETENUS

### MARCHÉ DE L'HABITATION

La ville de Sherbrooke compte une plus faible proportion de propriétaires occupants que l'ensemble de l'Estrie. En effet, seule la moitié des ménages sherbrookoïses sont propriétaires de leur logement. La proportion de locataires atteint 80 % dans les communautés de l'Immaculée-Conception et de Sainte-Jeanne-d'Arc, et 90 % dans les communautés des Grands-Monts et du Centre-ville de Sherbrooke. Ces secteurs sont par conséquent durement frappés par l'envolée des prix des logements des dernières années.

Les frais mensuels moyens de logement pour les ménages locataires sont légèrement plus élevés à Sherbrooke qu'en Estrie. Il faut toutefois mentionner que la hausse des loyers s'est accélérée depuis la pandémie, et que des hausses importantes sont remarquées lorsqu'un logement se libère. Les prix augmentent donc plus rapidement dans les secteurs où la mobilité résidentielle est plus forte, comme c'est le cas dans certaines communautés de Sherbrooke.

**49,5 %**  
Proportion de  
propriétaires résidents

En Estrie ➔ **62,2 %**

**760\$**  
Frais de logement  
mensuels moyens (locataires)

En Estrie ➔ **743 \$**

### ÉTAT DES LOGEMENTS

Compte tenu de la croissance démographique et du faible taux d'occupation, le rythme de construction relativement constant est préoccupant.

Les personnes âgées sont particulièrement vulnérables aux enjeux de logement. Ayant un revenu fixe, la hausse des coûts les affecte fortement. Même les propriétaires sont à risque de « taxévision » en raison de la prise de valeur de leur propriété. De plus, de nombreuses résidences privées (RPA) pour aînés ont fermé leurs portes ou réduit leurs services dans les dernières années, dont plusieurs à Sherbrooke.

Un peu plus de ménages locataires rapportent des besoins impérieux en matière de logement à Sherbrooke qu'en Estrie. Certains ménages tolèrent des situations de logement inimaginables faute d'options.

Année de construction	Sherbrooke Proportion	Estrie Proportion
1960 ou avant	18,1 %	23,2 %
1961-1980	28,5 %	26,9 %
1981-1990	14,2 %	13,5 %
1991-2000	12,5 %	10,5 %
2001-2010	12,8 %	12,8 %
2011-2021	14 %	13,2 %

**7,7 %**

Ménages locataires ayant des besoins  
impérieux en matière de logement

En Estrie ➔ **7,1 %**



### DÉFINITIONS

*pour mieux comprendre les données*



**Besoin impérieux en matière de logement:** un ménage vit dans un logement qui ne rencontre pas le seuil d'au moins l'un des indicateurs de qualité, d'abordabilité ou de taille du logement, et devrait consacrer 30 % ou plus de son revenu total avant impôt pour payer le loyer médian d'un autre logement acceptable dans sa collectivité [6].

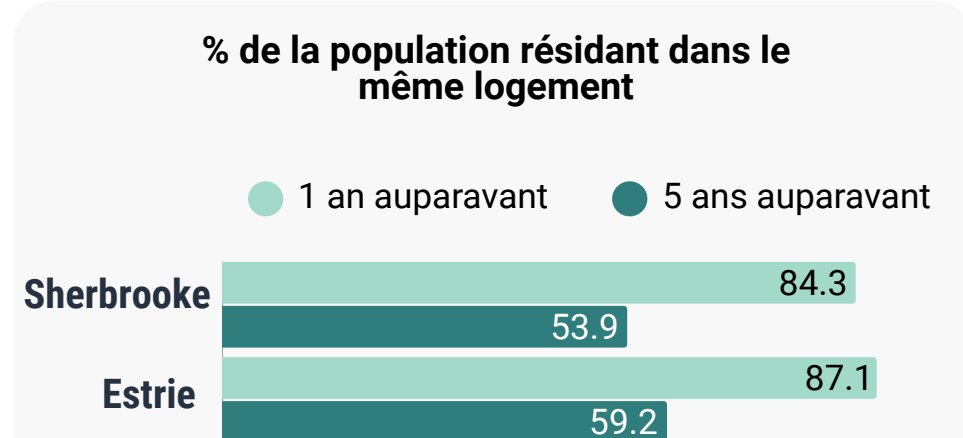


**Taux d'effort en logement:** Le taux d'effort représente la part du revenu accordée aux frais de logement. La norme d'abordabilité reconnue par la Société canadienne d'hypothèques et de logement (SCHL) et des organismes québécois d'habitation est établie à 30% des revenus bruts. Dépasser ce seuil compromet la réponse à d'autres besoins essentiels, tels que l'alimentation, la santé, l'éducation, etc. [7]

### MOBILITÉ RÉSIDENTIELLE

On note une stabilité résidentielle un peu plus faible à Sherbrooke, comparativement à l'ensemble de l'Estrie. Les ménages locataires sont généralement plus mobiles, et leur plus grand nombre à Sherbrooke impacte cet indicateur. Dans les communautés du centre-ville de Sherbrooke et des Grands-Monts, moins du tiers des résidents habitent le même logement que cinq ans auparavant.

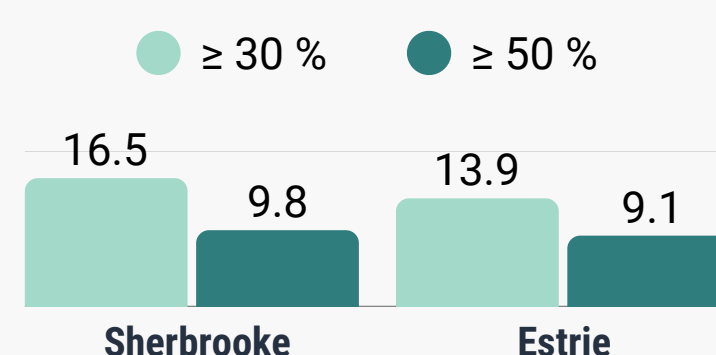
Des ménages qui demeurent plus longtemps dans un même logement ou secteur s'y enracinent davantage, établissent des liens et développent un sentiment d'appartenance, ce qui est positif pour la communauté dans son ensemble.



### TAUX D'EFFORT DES MÉNAGES

Une plus forte proportion des ménages, propriétaires et locataires, consacrent 30 % ou 50 % ou plus de leur revenu pour se loger dans la ville de Sherbrooke qu'en Estrie. La situation est particulièrement critique dans les communautés de Saint-Jean-Baptiste et de Saint-Boniface alors que le tiers des locataires y résidant consacrent 30 % ou plus de leur revenu annuel brut au logement.

**Ménages consacrant 30 ou 50 % ou + de leur revenu annuel brut aux frais de logements**



### ANALYSE DES BESOINS

*ce que disent les données*



Soutenir le développement de logements locatifs de petite taille, répondant aux besoins identifiés chez les clientèles vulnérables (personnes seules, étudiants, personnes âgées).



Analyser les données et agir à l'échelle des communautés locales afin de mieux cibler les secteurs et populations les plus vulnérables.



Soutenir les personnes âgées en perte d'autonomie, à la suite d'une vague de fermeture et de diminution de services de résidences privées pour aînés.



# PORTRAIT TERRITORIAL

## BESOINS PRIORITAIRES

de la **VILLE DE SHERBROOKE**



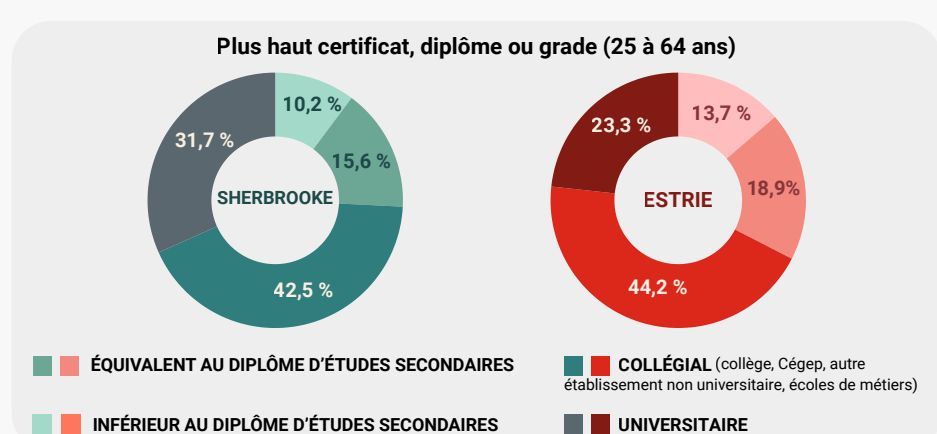
# LITTÉRATIE ET RÉUSSITE ÉDUCATIVE

La littératie est primordiale pour prendre des décisions éclairées, atteindre ses objectifs personnels et bien évoluer en société. Un faible niveau de littératie, de même qu'un faible niveau de scolarité, influencent négativement l'intégration et le maintien en emploi, la stabilité financière et même la santé. Un faible niveau de littératie des parents affecte également le développement de l'enfant, et sa réussite éducative. Au niveau de la société, cela peut causer un ralentissement de la croissance du PIB, une difficulté à combler certains postes, de même qu'un affaiblissement de la participation citoyenne et de l'engagement communautaire [10].

## LES INDICATEURS RETENUS

### NIVEAU DE SCOLARITÉ

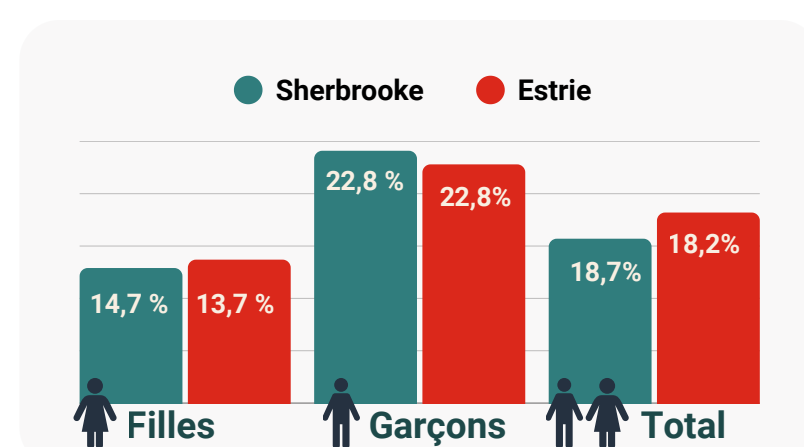
À Sherbrooke, légèrement plus d'hommes que de femmes ont un niveau de scolarité inférieur au diplôme d'études secondaires (11,8 % contre 8,6 %), alors que plus de femmes que d'hommes ont un niveau de scolarité universitaire (39,3 % contre 30,8 %).



Sherbrooke compte une plus forte proportion de personnes ayant un niveau de scolarité universitaire que dans l'ensemble de l'Estrie.

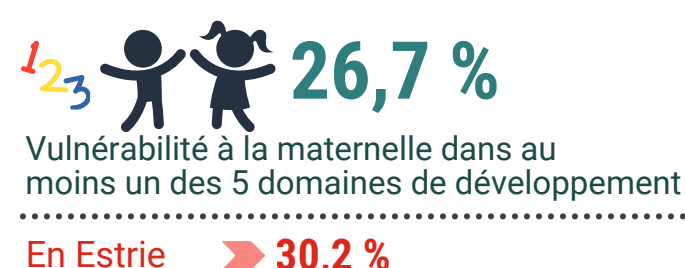
### TAUX DE SORTIE SANS DIPLÔME

À Sherbrooke, 18,7 % des jeunes quittent la formation générale sans diplôme. C'est plus d'un garçon sur cinq qui quittent la formation générale sans diplôme. La situation est comparable à l'ensemble de l'Estrie, tant chez les garçons que chez les filles.



### VULNÉRABILITÉ À LA MATERNELLE

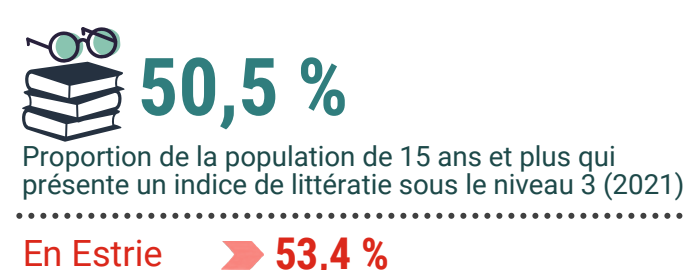
La proportion d'enfants présentant une vulnérabilité dans au moins un des cinq domaines de développement à leur entrée en maternelle est inférieure à Sherbrooke que dans l'ensemble de l'Estrie.



La fréquentation d'un milieu de garde stable et de qualité ainsi que le fait de jouer fréquemment et longtemps à l'extérieur influencent positivement le développement de l'enfant. À l'inverse, le fait de grandir dans une famille non francophone, dans un ménage défavorisé économiquement, dans une famille monoparentale ou recomposée ainsi que dans une famille dont les parents sont sans diplôme d'études secondaires accroissent les risques de vulnérabilité.

### NIVEAU DE LITTÉRATIE

Le moitié de la population de Sherbrooke a un niveau de littératie inférieur au niveau 3, proportion inférieure à l'Estrie. Ces personnes ont de la difficulté à lire des textes longs ou denses qui nécessitent l'interprétation de l'information. La présence à Sherbrooke d'une proportion importante de gens très éduqués masque l'enjeu de littératie de certains groupes vulnérables, notamment les personnes immigrantes allophones.



Ces personnes présentent une moins grande réussite éducative, des limitations sur le marché de l'emploi et sont plus à risque d'être victime d'accidents de travail. De plus, elles prennent plus de temps à se rétablir, et sont plus enclines à faire mauvais usage de médicaments (mécompréhension de la posologie ou des contre-indications) [10].



### DÉFINITIONS

*pour mieux comprendre les données*



Les cinq domaines de développement de l'enfant sont : la santé physique et le bien-être, les compétences sociales, la maturité affective, le développement cognitif et langagier et les habiletés de communication et connaissances générales [8].

Il existe 6 niveaux de littératie, les compétences qui leur sont associées sont [9] :

- **Inférieur au niveau 1** : utiliser seulement un vocabulaire de base et être capable de lire des textes courts sur des sujets familiers.
- **Niveau 1** : lire des textes relativement courts présentant une seule information.
- **Niveau 2** : faire le lien entre le texte et l'information, dans un texte avec deux informations ou plus.
- **Niveau 3** : lire des textes denses ou longs nécessitant d'interpréter et de donner du sens aux informations.
- **Niveau 4** : évaluer des textes longs et complexes exigeant des connaissances préalables.
- **Niveau 5** : savoir intégrer, évaluer, synthétiser plusieurs textes et leurs subtilités. Nécessite des connaissances préalables spécialisées et la compréhension de la logique et de concepts.



### ANALYSE DES BESOINS

*ce que disent les données*

- ✓ Encourager la persévérance scolaire au secondaire, particulièrement auprès des garçons.
- ✓ Rendre accessibles des installations et activités favorisant le développement de l'enfant dans différents domaines partout sur le territoire de la ville.
- ✓ Soutenir les efforts en alphabétisation et en formation aux adultes pour améliorer la littératie des adultes en emploi ou aptes à travailler.
- ✓ Maintenir, voire développer des services de soutien civique et d'adaptation (écriture simplifiée) des outils de communication.



**Centraide**  
Estrie



**oedc**

Observatoire estrien du développement  
des communautés

# PORTRAIT TERRITORIAL

## BESOINS PRIORITAIRES

de la **VILLE DE SHERBROOKE**



# SANTÉ MENTALE

La santé mentale est un état de bien-être par lequel une personne arrive à « gérer le stress, à vivre dans un état d'équilibre et en harmonie avec ses forces, mais également ses faiblesses » [11]. Au Canada, environ 1 personne sur 5 vivra un enjeu de santé mentale ou recevra un diagnostic de trouble mental [12]. Les personnes vulnérables socialement et économiquement sont celles qui sont le plus à risque.

## LES INDICATEURS RETENUS

### TROUBLES DE L'HUMEUR

Les troubles de l'humeur incluent entre autres la dépression, le trouble bipolaire et la dysthymie.

Les troubles de l'humeur incluent entre autres la dépression, le trouble bipolaire et la dysthymie.



**9 %**

Population âgée de 18 ans et + avec **troubles de l'humeur**

En Estrie ➤ **8,2 %**

### TROUBLES ANXIEUX

Les troubles anxieux incluent entre autres les phobies, l'anxiété sociale, le trouble panique, le trouble d'anxiété généralisée ou encore le trouble obsessionnel-compulsif.

La proportion de la population présentant un trouble anxieux est semblable dans la la ville de Sherbrooke que dans l'ensemble de l'Estrie. À Sherbrooke comme en Estrie, cette proportion a connu une hausse entre 2018 et 2022.



**12,4 %**

Population âgée de 18 ans et + avec **troubles anxieux**

En Estrie ➤ **11,1 %**

### DÉTRESSE PSYCHOLOGIQUE

La détresse psychologique constitue un indicateur précoce d'atteinte à la santé mentale qui identifie, dans une population, les personnes qui sont plus à risque d'être atteintes de dépression ou d'anxiété [13].

Une proportion significative de la population, soit plus d'une personne sur cinq, présente un niveau de détresse psychologique élevée, tant dans la ville de Sherbrooke qu'en Estrie. Elle est significativement plus élevée à Sherbrooke que dans l'ensemble de l'Estrie. À l'échelle de Sherbrooke comme à celle de l'Estrie toutefois, cette proportion a connu une diminution marquée entre 2018 et 2022.

Une proportion plus élevée de la population du RLS de Sherbrooke présente un niveau élevé de détresse psychologique parmi les ménages à faible revenu que parmi les ménage à revenu moyen ou élevé [14].



**23,4 %**

Population âgée de 18 ans et + avec **détresse psychologique**

En Estrie ➤ **21,7 %**



### RESSOURCES DISPONIBLES DANS LA VILLE DE SHERBROOKE

(Liste non exhaustive)

- » **La Cordée - Ressource alternative en santé mentale** : services d'accueil, référence et information, accompagnement individuel, ateliers de croissance, actiités Par et Pour les membres, groupe d'entraide 2.0, activités de loisirs, milieux de vie et repas communautaires, appartements supervisés, activités de promotion de la santé mentale, ateliers, bénévolat, friperie, journée citoyenne, soutien-conseil aux partenaires.
- » **L'Autre-Rive (anxiété)** : programme jeunesse 12-17 ans, relation d'aide individuelle, groupe d'entraide et de partage, groupe d'accueil.
- » **Mon Shack, mes choix, mon avenir!** : unités résidentielles sous supervision à coûts modiques et milieu de vie pour jeunes adultes vivant avec une problématique de santé mentale, services d'accueil et de référence, rencontres individuelles et de groupe, ateliers divers, soutien personnalisé au développement de l'autonomie.
- » **CHAS (Centre d'hébergement alternatif de Sherbrooke)** : hébergement de transition pour les 17-30 ans vivant avec un trouble de santé mentale.
- » **Émotifs Anonymes** : groupe de soutien pour les personnes qui souffrent de leurs émotions.



### ANALYSE DES BESOINS

ce que disent les données



Favoriser l'accessibilité aux services communautaires, publics et privés de promotion, de prévention et de soins en matière de santé mentale sur l'ensemble du territoire.



Accentuer les efforts auprès des groupes vulnérables, notamment les hommes, qui sont généralement plus réticents à demander de l'aide, et les femmes, dont une plus forte proportion présente un niveau élevé de détresse psychologique.



# PORTRAIT TERRITORIAL

## BESOINS PRIORITAIRES

de la **VILLE DE SHERBROOKE**



# ITINÉRANCE

L'itinérance est un processus qui amène une personne à vivre de plus en plus en retrait de la société causé par l'accumulation, tout au long du parcours de vie d'une personne, d'événements pouvant mener à un bris des liens avec les personnes et les ressources de son entourage. L'itinérance se caractérise par l'impossibilité d'avoir ou de conserver un chez-soi. Elle se caractérise aussi par la difficulté à maintenir des relations avec les autres et à participer activement à la société. L'itinérance peut être situationnelle, cyclique ou chronique. Elle peut également être visible (dormir dans la rue ou dans un refuge) ou cachée (dormir dans sa voiture, être temporairement hébergé chez un ami, demeurer dans une situation de violence ou d'abus, obtenir un gîte en échange de faveurs sexuelles, etc.) [15, 16].

L'itinérance inclut également les situations de logement provisoire, notamment dans un refuge ou hébergement transitoire pour victimes de violence familiale, ou encore l'hébergement pour soins sans garantie de logement permanent par la suite, ainsi que les personnes à risque d'itinérance, soient celles dont la situation de logement est précaire en raison de facteurs autres que le logement (situation d'emploi précaire, menace d'expulsion, problème de santé mentale et/ou de consommation d'alcool ou de drogues, etc.) [17].

## LES INDICATEURS RETENUS

L'itinérance est bien présente à Sherbrooke. L'itinérance visible est en croissance, et n'est plus spécifique au centre-ville. L'itinérance est maintenant apparente dans d'autres secteurs de la ville, que ce soit à Lennoxville, dans le quartier Ascot ou dans les Jardins-Fleuris. Ceci insécurise les résidents des quartiers, qui sont moins habitués de côtoyer une telle misère.

L'itinérance touche des gens de tous les âges, allant du jeune adulte à l'homme âgé (50 ans ou plus) en passant par la jeune famille et la personne immigrante; il est impossible maintenant de définir un profil type. Une constante demeure toutefois: les hommes sont plus nombreux que les femmes.

Si les femmes sont de plus en plus présentes dans les ressources, elles se retrouvent davantage dans des situations d'itinérance cachée. Elles sont à risque d'abus de toutes sortes, échangeant souvent des faveurs sexuelles contre le gîte.

## RESSOURCES

L'écosystème sherbrookoise en itinérance est constitué de plusieurs partenaires, se structure et se développe. La Table Itinérance de Sherbrooke (TIS), instance de concertation dans le domaine, s'est récemment incorporée.

## RESSOURCES DISPONIBLES DANS LA VILLE DE SHERBROOKE

(Liste non exhaustive)

- » **Partage St-François**, Centre d'hébergement pour hommes et femmes en situation d'itinérance ou à risque de le devenir (Maison Wilfrid-Grégoire [hébergement de transition - hommes], Maison Marie-Jeanne [Femmes], Accueil Poirier [hébergement d'urgence], Comptoir (vêtements et meubles d'occasion à bas prix), TAPAJ [Travail alternatif payé à la journée]).
- » **Auberge du cœur La Source-Soleil** : maison d'hébergement pour jeunes (18 à 30 ans) en difficulté et/ou sans-abri, avec volet post-hébergement.
- » **Maison Oxygène Estrie** : hébergement temporaire et soutien psychosocial pour les pères (avec enfants).
- » **Escale de l'Estrie** : aide et hébergement pour femmes et enfants victimes de violence conjugale.
- » **Maison Jeunes-Est** : hébergement pour personnes mineures, maison des jeunes, services en lutte au décrochage scolaire.
- » **Coop de solidarité L'Autre-Toit** : logement (46 unités) avec soutien communautaire pour les personnes itinérantes ou à risque d'itinérance.
- » **Tremplin 16-30** : logements sociaux pour 16-30 ans avec soutien communautaire.
- » **Projet Appart** : accompagnement et soutien pour personnes itinérantes à la recherche d'un toit.
- » **La Chaudronnée de l'Estrie** : soupe populaire et lieu d'éducation populaire.
- » **Ma Cabane - Centre de jour** : lien d'accueil et d'écoute sécuritaire, pour se déposer, s'organiser et se relever.



## ANALYSE DES BESOINS

*ce que disent les données*

- ✓ Rejoindre, comprendre, soutenir et accompagner les personnes en situation ou à risque d'itinérance vers les ressources et services appropriés.
- ✓ Soutenir les initiatives visant le vivre-ensemble et l'atténuation des irritants liés à l'occupation de l'espace public.
- ✓ Créer et/ou soutenir des espaces de réinsertion sociale pour les personnes en situation ou à risque d'itinérance.
- ✓ Développer davantage de logements abordables (sociaux et communautaires), particulièrement de petits logements pour personnes seules.



**Centraide**  
**Estrie**



**oedc**

Observatoire estrien du développement  
des communautés



# PORTRAIT TERRITORIAL

## BESOINS PRIORITAIRES

### de la VILLE DE SHERBROOKE



# IMMIGRATION

La proportion de la population québécoise issue de l'immigration est en croissance [18]. Les personnes immigrantes arrivent ici sous différents statuts, au terme de parcours pluriels parfois difficiles, voire traumatiques. Elles apportent avec elles un riche bagage culturel et professionnel, mais présentent également des besoins particuliers, notamment en matière de francisation, et font face à des défis parfois insoupçonnés par la société d'accueil, comme la reconnaissance des compétences et diplômes, l'intégration à l'emploi et à la communauté d'accueil, la navigation au sein des institutions et services publics, etc. Sherbrooke et Granby sont reconnues comme des villes d'accueil pour les réfugiés pris en charge par l'État. Elles offrent des services d'accueil, d'accompagnement et d'intégration pour les personnes immigrantes et les minorités ethnoculturelles.

## LES INDICATEURS RETENUS

### POPULATION IMMIGRANTE

Sherbrooke est un pôle régional d'immigration, et cela se reflète dans la proportion de sa population issue de l'immigration (8,8 %), supérieure à l'équivalent estrien.

Population issue de l'immigration
Population issue de l'immigration récente (5 ans ou moins)
Résidents non permanents
Population n'ayant pas le statut de citoyen canadien

Sherbrooke		Estrie	
Effectif	%	Effectif	%
14 745	8,8 %	26 950	5,6 %
3 965	2,4 %	5 545	1,1 %
3 645	2,2 %	5 170	1,2 %
8 970	5,4 %	13 670	2,8 %

Au moment du dernier recensement (2021), 2,4 % de la population de Sherbrooke était constituée de personnes ayant récemment immigré (5 ans ou moins), contre 1,1 % en Estrie. Au total, 5,4 % de la population vivant à Sherbrooke ne sont pas citoyens canadiens, soient près de 9000 personnes. La population de Sherbrooke compte également 3 645 résidents non permanents (5 170 en Estrie). La population immigrante fait face à la discrimination sur le marché de l'emploi, ainsi que dans la recherche de logement, entre autres, ce qui en fait un groupe vulnérable.

### CATÉGORIES D'ADMISSION DES PERSONNES IMMIGRANTES

À Sherbrooke comme en Estrie, environ 40 % des personnes immigrantes ont été reçues à titre d'immigrants économiques. Sherbrooke et Granby font partie des 14 villes de destination pour les personnes réfugiées prises en charge par l'État. Ceci a eu un impact historique sur le nombre, plus élevé, de réfugiés dans ces deux villes. Elles constituent un cas unique de deux villes de destination dans une même région administrative.

	Sherbrooke	Estrie
Immigrants économiques	40,2 %	43,1 %
Immigrants parrainés par la famille	17,6 %	21,3 %
Réfugiés	41,6 %	35 %
Autres immigrants	0,6 %	0,7 %

### RESSOURCES DISPONIBLES DANS LA VILLE DE SHERBROOKE (Liste non exhaustive)

- » **ICI-Sherbrooke** : instance de concertation en immigration qui regroupe plus de 30 organisations locales et régionales.
- » **Ressources en francisation** : Carrefour Accès Loisirs (CAL), Centre Saint-Michel, Université de Sherbrooke, Cégep de Sherbrooke, New Horizons - éducation aux adultes (Commission scolaire Eastern Townships), Université Bishop's.
- » **Tables de quartier** : Comité interculturel André-Viger (CIAV), Rapprochement interculturel (Table de quartier Quatre-Saisons), Concertion La Rocque, Actions Marie-Reine, Ascot en Santé.
- » **Clinique des réfugiés (CIUSSS - CHUS)**.
- » **Service d'aide aux Néo-Canadiens (SANC)**: ouverture de dossier, aide personnalisée dans les démarches d'installation

Une nouvelle réalité fait son apparition depuis quelques années, soit l'arrivée de travailleurs étrangers temporaires. Cette réalité est toutefois peu documentée, il est par conséquent difficile d'avoir un portrait juste de cette réalité en constante évolution. Nous pouvons toutefois percevoir l'impact sur ce groupe populationnel de la présence de déserts alimentaires, de la pénurie de logements de même que des services de transport collectifs limités ou inexistantes en milieu rural. Cette population peut également avoir besoin, occasionnellement, de services en santé mentale ou en sécurité alimentaire, entre autres.



## DÉFINITIONS

*pour mieux comprendre les données*



**Personnes immigrantes** : Les personnes ayant le statut d'immigrant reçu ou celui de résident permanent ainsi que celles qui ont obtenu la citoyenneté canadienne par naturalisation sont considérées comme étant des « personnes immigrantes » [19].

**Résidents permanents** : un résident permanent est une personne qui n'est pas citoyenne canadienne mais qui a légalement obtenu la permission de vivre et de résider au Canada de façon permanente. Ce statut confère aux individus le droit de vivre, de travailler ou d'étudier n'importe où au pays et donne accès à la plupart des avantages sociaux, y compris les soins de santé. Depuis 2022, le terme résident permanent a remplacé le terme « immigrant reçu » était autrefois utilisé auparavant. [18].

**Personne non résidentes permanentes** : Les « personnes résidentes non permanentes » sont des personnes n'ayant pas la citoyenneté canadienne, le statut d'immigrant reçu ou celui de résident permanent [17]. Par exemple, des étudiants ou des travailleurs étrangers temporaires.

#### Catégories d'admission des personnes immigrantes [20]

**Immigrants économiques (primaires et secondaires)** : Personnes sélectionnées car elles sont en mesure de contribuer à l'économie canadienne grâce à leur capacité à répondre aux besoins en matière de main-d'œuvre, à posséder et gérer ou à mettre sur pied une entreprise, à investir une somme importante, à créer leur propre emploi ou à répondre à des besoins provinciaux ou TERRITORIAL précis en matière de main-d'œuvre. Les personnes immigrantes économiques peuvent être des demandeuses principales ou des demandeuses secondaires (personne identifiée comme conjoint ou personne à charge par le demandeur principal).

**Immigrants parrainés par la famille** : Personnes qui ont été parrainées par un résident permanent ou par un citoyen canadien et qui ont elles-mêmes obtenu le statut de résident permanent du fait de leur lien de parenté avec leur parrain (conjoint ou conjointe, partenaire, parent, grand-parent, enfant ou autre). On emploie parfois les termes « catégorie du regroupement familial » ou « réunification familiale » pour faire référence à cette catégorie d'admission.

**Réfugiés (demandeurs d'asile)** : Personnes immigrantes qui ont reçu le statut de résident permanent en raison du fait qu'elles ont une crainte fondée de retourner dans leur pays d'origine.

**Autres personnes immigrantes** : Personnes immigrantes ayant reçu le statut de résident permanent dans le cadre d'un programme autre que ceux visant les immigrants économiques, les immigrants parrainés par la famille et les personnes réfugiées.



## ANALYSE DES BESOINS

*ce que disent les données*



Soutenir les initiatives visant à briser l'isolement des nouveaux arrivants et à soutenir leur apprentissage du français, notamment ceux qui ne sont pas en emploi.



Déployer des campagnes de lutte au racisme et à la discrimination auprès des employeurs, des propriétaires d'immeubles à logement, de prestataires de services, etc.



Soutenir les initiatives de rapprochement interculturel et favoriser le vivre-ensemble.



# PORTRAIT TERRITORIAL

## BESOINS PRIORITAIRES

de la **VILLE DE SHERBROOKE**



# CULTURE

« Les droits culturels sont les droits d’une personne, seule ou en commun, de choisir et d’exprimer son identité, et d’accéder aux références culturelles, comme à autant de ressources qui sont nécessaires à son processus d’identification, de communication et de création. » La culture est ce qui permet le tissage des liens, la circulation du sens. Sans ces liens, l’individu n’a pas accès aux ressources qui sont nécessaires à l’exercice de tous ses autres droits. L’action culturelle est effectivement primordiale, car elle porte sur la reconnaissance de la dignité des personnes, sur leur capacité à choisir, recevoir et donner leurs propres ressources [21].

## LES INDICATEURS RETENUS

La ville de Sherbrooke compte six centres culturels d’arrondissements (Baobab, café de quartier, Comité Arts et Culture Jacques-Cartier, Centre culturel Le Parvis, Centre culturel Pierre-Gobeil, Maison des arts et de la culture de Brompton, Centre culturel et du patrimoine Uplands). Ils ont pour mission de rendre les arts et la culture accessibles aux personnes citoyennes de Sherbrooke en présentant une programmation de qualité, variée et originale. Les centres culturels d’arrondissement et Animation Centre-ville collaborent depuis 2020 pour La Brise culturelle, une initiative mise en place en soutien au milieu culturel fortement affecté par les mesures sanitaires en lien avec la pandémie de COVID-19, et répété chaque été depuis. La Brise culturelle est une offre culturelle de proximité, offrant des activités gratuites dans les espaces publics de la Ville.

La ville de Sherbrooke compte également cinq bibliothèques municipales, qui couvrent l’ensemble des arrondissements sauf celui de Fleurimont. La Ville de Sherbrooke expose plus de 250 œuvres d’arts, dont près de 40 sont publiques (monuments, sculptures, murales, etc.). La ville met également à la disposition des artistes professionnels et amateurs 16 murs à graffitis temporaires et permanents. Enfin, la culture occupe une place importante lors des fêtes de quartiers.

Trois musées d’envergure sont situés au centre-ville, soient le Musée d’histoire de Sherbrooke (Mhist), le Musée des beaux-arts de Sherbrooke (MBAS) et le Musée de la nature et des sciences de Sherbrooke (MNS2).

Certaines organisations mettent également en place des initiatives pour démocratiser la culture et faciliter l’accès à des spectacles et événements à saveur culturelle pour des groupes vulnérables. Ainsi, le Théâtre du Double Signe, le Centre des arts de la scène Jean-Besré (CASJB) ou encore la CDC de Sherbrooke offrent parfois des billets gratuits directement à la population ou via le concours d’organismes partenaires, qui redistribuent ces billets parmi leurs usagers.

La population défavorisée a elle aussi un appétit pour la culture, et aimerait avoir accès à des spectacles. Cependant, le budget loisir et spectacle est souvent le premier coupé lorsque les difficultés financières surviennent.



### ANALYSE DES BESOINS

*ce que disent les données*

- ✓ Soutenir les initiatives favorisant l’accessibilité aux activités culturelles pour les populations marginalisées et/ou vulnérables.
- ✓ Poursuivre le déploiement d’une programmation culturelle diversifiée sur l’ensemble du territoire de la ville de Sherbrooke.
- ✓ Soutenir les initiatives de médiation culturelle et d’éducation à la culture, pour démystifier le milieu de l’art et de la culture, et le rendre plus accessible à un public diversifié.

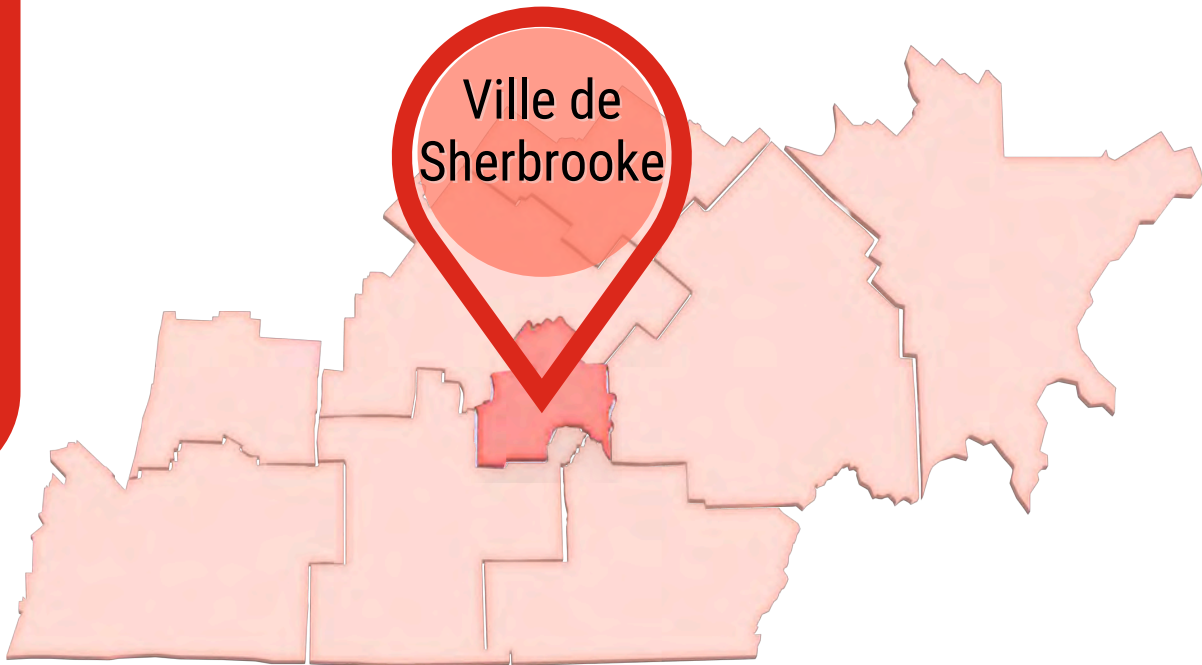


**Centraide**  
**Estrie**



**oedc**

Observatoire estrien du développement  
des communautés



# PRIORITÉS LOCALES

Des priorités d’actions régionales ont été établies par la Table des MRC de l’Estrie, dans le cadre de l’Alliance pour la solidarité et du Plan d’action gouvernemental visant la lutte contre la pauvreté et l’exclusion sociale 2024-2029. Ainsi, un réseau de partenaires s’est mobilisé dans chacune des MRC de l’Estrie entre l’automne 2024 et l’hiver 2025 pour identifier les priorités locales en matière de lutte contre la pauvreté et l’exclusion sociale. Ces priorités identifiées par le milieu sont ici juxtaposées aux priorités tirées de l’exercice d’analyse des besoins réalisée dans les pages précédentes.

## BESOINS IDENTIFIÉS PAR LES ACTEURS LOCAUX DANS LE CADRE DU FQIS (PRIORITÉS LOCALES)

✓	<b>PARTICIPATION CITOYENNE</b> Soutenir des projets et initiatives citoyennes (accompagnement dans la mise en oeuvre de projets portés par et pour les citoyens).
✓	<b>SANTÉ MENTALE ET SANTÉ PHYSIQUE</b> Soutenir des projets qui permettent d’améliorer la santé physique et mentale de la population visée (c.-à-d. les personnes en situation de pauvreté et d’exclusion sociale ayant des enjeux de santé mentale ou physique).
✓	<b>LITTÉRATIE</b> Soutenir des projets qui permettent de développer des compétences en littératie.
✓	<b>SÉCURITÉ ALIMENTAIRE</b> Soutenir des projets qui assurent l’accès à une alimentation saine et abordable pour la population visée (c.-à-d. les personnes en situation de pauvreté et d’exclusion sociale).
✓	<b>LOGEMENT</b> Soutenir des projets qui favorisent la concertation et le soutien communautaire en logement.
✓	<b>ITINÉRANCE</b> Soutenir des projets qui favorisent la concertation et qui atténuent les conséquences de l’itinérance.



## ANALYSE CROISÉE : BESOINS IDENTIFIÉS PAR L’ANALYSE THÉMATIQUE ET PRIORITÉS LOCALES

✓	Les partenaires impliqués dans la lutte à la pauvreté et à l’exclusion sociale à Sherbrooke ont énoncé la santé (physique et mentale) parmi leurs priorités. Si la situation de Sherbrooke se distingue peu de la moyenne estrienne, la situation des ménages à faible revenu se distingue de celle des ménages plus favorisés et ce, tant en santé mentale que physique. La priorisation de cet enjeu est donc justifiée.
✓	L’objectif des partenaires de la Concertation sherbrookoise de lutte à la pauvreté et à l’exclusion sociale (CSLPES) en matière de littératie rejoint en partie les conclusions de l’analyse thématique. Il semble toutefois laisser de côté l’aspect du soutien civique et de la communication simplifiée, qui apparaît être complémentaire au développement des compétences en littératie.
✓	La priorisation de la sécurité alimentaire des personnes en situation de pauvreté et d’exclusion sociale par les partenaires de la CSLPES est en droite ligne avec l’analyse thématique, les communautés à risque élevé d’insécurité alimentaire et les déserts alimentaires touchant principalement des communautés locales défavorisées sur le plan matériel et social.
✓	La CSLPES définit le logement comme une priorité locale du prochain plan d’action, avec un angle d’action différent de celui soulevé lors de l’analyse thématique. Cela s’explique par le fait que les partenaires de la CSLPES n’agissent pas directement dans le domaine de l’habitation, mais désirent soutenir les acteurs du secteur.
✓	L’un des objectifs de la CSLPES en matière d’itinérance, soit l’atténuation de ses conséquences, a également été soulevé dans l’analyse thématique. L’itinérance est en augmentation à Sherbrooke, il est justifié d’en faire une priorité du plan d’action.
✓	Les partenaires impliqués dans la lutte à la pauvreté et à l’exclusion sociale à Sherbrooke ont choisi de faire de la participation citoyenne une priorité. Ainsi, les projets d’initiative citoyenne seront accueillis et soutenus. Cette priorité permet aux personnes en situation de vulnérabilité et/ou de marginalité de faire entendre leur voix en étant actives et engagées dans des pistes de solutions aux enjeux qu’ils vivent.
✓	L’analyse thématique a soulevé certains besoins en matière d’immigration. Bien que les priorités énoncées par la CSLPES n’abordent pas directement les enjeux spécifiques à l’immigration, les personnes immigrantes pourront tout de même bénéficier des efforts réalisés dans les autres thématiques.
✓	L’analyse thématique a également soulevé certains besoins en matière de culture, une thématique absente des priorités de la CSLPES. Il faut dire toutefois que Sherbrooke présente déjà de nombreuses initiatives culturelles accessibles géographiquement et monétairement.





# RÉFÉRENCES

## SOURCES GÉNÉRALES

- » Direction de santé publique de l'Estrie, Équipe de surveillance de la santé de la population et de l'évaluation. Tableau de bord des municipalités de l'Estrie, version du 24 mai 2024, consulté le 10 octobre 2024, disponible à l'adresse : <https://www.santeestrie.qc.ca/medias-publications/sante-publique/portrait-des-communautes/>
- » Statistique Canada. 2023. (tableau). Profil du recensement, Recensement de la population de 2021, produit no 98-316-X2021001 au catalogue de Statistique Canada. Ottawa. Diffusé le 15 novembre 2023. <https://www12.statcan.gc.ca/census-recensement/2021/dp-pd/prof/index.cfm?Lang=F> (consulté le 8 octobre 2024).

## SÉCURITÉ ALIMENTAIRE

- » Banques alimentaires du Québec (2024). Bilan-Faim Québec 2024.
- » [1] Banque mondiale (2025). Qu'est-ce que la sécurité alimentaire? [En ligne], <https://www.banquemondiale.org/fr/topic/agriculture/brief/food-security-update/what-is-food-security#:~:text=Selon%20la%20d%C3%A9finition%20qui%20en,satisfaire%20leurs%20besoins%20%C3%A9nerg%C3%A9tiques%20et>
- » [2] Institut national de santé publique du Québec (2025). Inégalités sociales de santé - L'insécurité alimentaire. Consulté le 14 avril 2025 [En ligne] <https://www.inspq.qc.ca/indicateur/suivre-les-inegalites-sociales-de-sante-au-quebec/insecurite-alimentaire>
- » [3] CIUSSS - CHUS (2023). L'Insécurité alimentaire en Estrie, Vision Santé Publique, no 71, décembre 2023.
- » [4] Institut national de santé publique (2025). Indices de désert alimentaire et d'accessibilité aux commerces d'alimentation. Consulté le 14 avril 2025 [En ligne] <https://www.donneesquebec.ca/recherche/dataset/indices-de-desert-alimentaire-et-d-accessibilite-aux-commerces-d-alimentation>

## LOGEMENT

- » [5] Réseau estrien en développement social (2023). Mémoire présenté dans le cadre de la consultation publique sur le plan de lutte à la pauvreté et l'exclusion sociale du gouvernement du Québec.
- » [6] Statistique Canada (2021). Besoins impérieux en matière de logement. Dictionnaire, Recensement de la population, 2021. Consulté le 14 avril 2025 [En ligne] <https://www12.statcan.gc.ca/census-recensement/2021/ref/dict/az/Definition-fra.cfm?ID=households-menage037>
- » [7] Front d'action populaire en réaménagement urbain (2023). Dossier noir: Logement et pauvreté au Québec, 8e édition.
- » Société canadienne d'hypothèques et de logement (2021). Taux d'inoccupation (%) selon le nombre de chambres par centre (centres de 2 500 à 10 000), Octobre 2020. Enquête sur les logements locatifs.
- » Société canadienne d'hypothèques et de logement (2024). Taux d'inoccupation des maisons en rangées et appartements d'initiatives privés selon le nombre de chambre et le secteur de recensement, région métropolitaine de recensement, Enquête sur les logements locatifs.

## LITTÉRATIE ET RÉUSSITE ÉDUCATIVE

- » [8] ÉCOBES – Recherche et transfert. (2025). Bibliothèque d'indicateurs : thème Petite enfance et parcours au préscolaire, (Institut de la statistique du Québec). Dans Regard 360 [Plateforme]. <https://regard360.shinyapps.io/plateforme/>
- » [9] ÉCOBES – Recherche et transfert. (2025). Bibliothèque d'indicateurs : thème Scolarité des adultes et littératie, (Fondation pour l'alphabétisation). Dans Regard 360 [Plateforme]. <https://regard360.shinyapps.io/plateforme/>
- » [10] Fondation pour l'alphabétisation. (2025). Tout sur l'analphabetisme. Consulté le 20 juin 2025 [En ligne] <https://fondationalphabetisation.org/lanalphabetisme/tout-sur-lanalphabetisme/>

## SANTÉ MENTALE

- » [11] APE (2025). La santé mentale, un enjeu important au travail. Consulté le 4 juillet 2025 [En ligne] <https://ape.qc.ca/la-sante-mentale-un-enjeu-important-au-travail/>
- » [12] Direction régionale de santé publique de Montréal (2025). Conseils et prévention - Santé mentale. Consultée le 4 juillet 2025 [En ligne] <https://santepublicquemontreal.ca/conseils-et-prevention/conseils/sante-mentale>
- » [13] INSPQ (2022). Les déterminants de la détresse psychologique élevée liée au travail: résultats de l'Enquête québécoise sur la santé de la population, 2014-2015.
- » [14] Samson, I. et L. Satilmis (2024). Portrait de santé publique sur l'exclusion sociale en Estrie, Journée d'échange et de co-construction Pour et Avec les personnes qui vivent de l'exclusion sociale dans notre région, 29 novembre 2024.
- » Enquête de santé populationnelle estrienne (ESPE) 2018 et 2022, Tableau-synthèse par RLS, Direction de santé publique de l'Estrie.

## ITINÉRANCE

- » [15] Gouvernement du Québec (2025). À propos de l'itinérance. Consulté le 4 juillet 2025 [En ligne] <https://www.quebec.ca/famille-et-soutien-aux-personnes/itinerance/a-propos>
- » [16] Centraide du Grand Montréal (2025). L'itinérance. Consulté le 4 juillet 2025 [En ligne] <https://www.centraide-mtl.org/blogue/itinerance/>
- » [17] Gaetz, S.; Barr, C.; Friesen, A.; Harris, B.; Hill, C.; Kovacs-Burns, K.; Pauly, B.; Pearce, B.; Turner, A.; Marsolais, A. (2012) Définition canadienne de l'itinérance. Toronto : Publications de l'Observatoire canadien sur l'itinérance.
- » Entrevues réalisées avec un acteur du milieu oeuvrant en matière d'itinérance.



# RÉFÉRENCES

*suite...*

## IMMIGRATION

- » [18] Institut de la statistique du Québec (2025). Statut d'immigration. Vitrine sur le vieillissement de la population et les personnes âgées. Consulté le 10 juillet 2025 [En ligne] <https://statistique.quebec.ca/vitrine/vieillessement/themes/population/statut-immigration>
- » [19] Patrice Brunet Avocats (2025). Qu'est-ce qu'un immigrant reçu au Canada? Consulté le 10 juillet 2025 [En ligne] <https://patricebrunetavocats.com/immigrant-recu-canada/>
- » [20] Institut de la statistique du Québec (2025). Personnes immigrantes. Vitrine statistique sur l'égalité entre les femmes et les hommes. Consulté le 10 juillet 2025 [En ligne] <https://statistique.quebec.ca/vitrine/egalite/dimensions-egalite/demographie/personnes-immigrantes>

## CULTURE

- » [21] Service général de la Jeunesse et de l'Éducation permanente, Administration générale de la Culture (2013). Le droit de participer à la vie culturelle, premier facteur de liberté et d'inclusion sociale, Le rôle de la culture dans la lutte contre la pauvreté et l'exclusion sociale, Actes de colloque.
- » Entrevue réalisée avec un acteur du milieu oeuvrant dans le secteur de la culture.

## PRIORITÉS LOCALES

- » Table des MRC de l'Estrie (2025). Alliance pour la solidarité - Estrie, État de situation: portrait de la région et des territoires en regard des enjeux de lutte contre la pauvreté et l'exclusion sociale.
- » Table des MRC de l'Estrie (2025). Alliance pour la solidarité - Estrie, Plan d'action régional concerté.