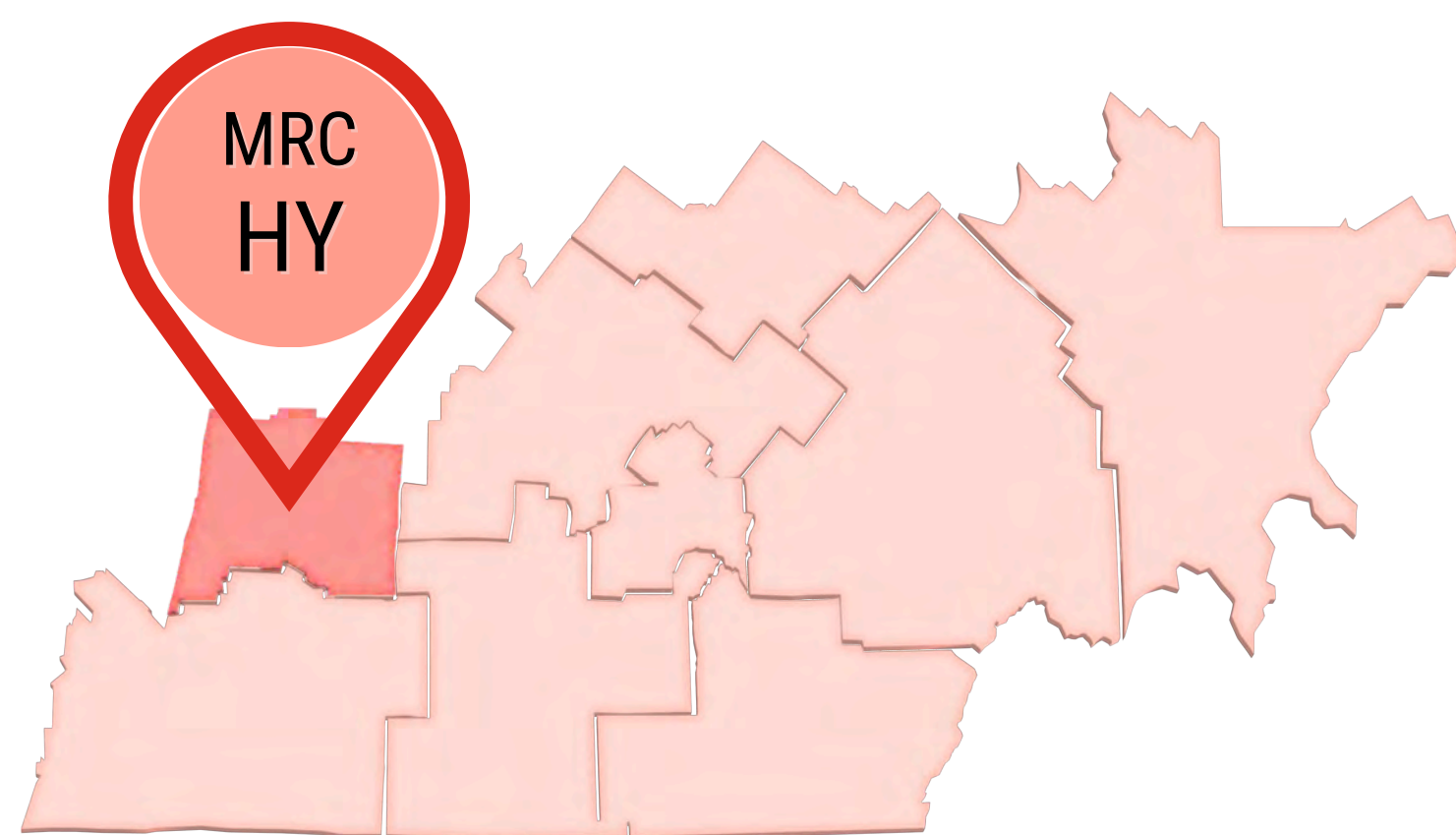


PORTRAIT TERRITORIAL

BESOINS PRIORITAIRES

de la MRC DE LA HAUTE-YAMASKA



ORIGINE DE LA DÉMARCHE

Centraide Estrie souligne son 50^e anniversaire en 2025. L'organisme vient de terminer sa planification stratégique, qui prévoit un positionnement en tant que bailleur de fonds de proximité et expert social au niveau régional, en Estrie. Dans un contexte d'augmentation des demandes de soutien de la part des organismes, Centraide souhaite mieux comprendre les besoins de la population des neuf MRC de l'Estrie afin de pouvoir baser sa future stratégie d'investissement sur des données probantes. Elle souhaite également que cet exercice puisse se mailler avec les besoins d'information d'autres acteurs de la région tels que la table des MRC de l'Estrie (TME).

MÉTHODOLOGIE

COLLECTE DES DONNÉES

Les **données quantitatives** présentées dans ces fiches ont été extraites de banques de données publiques ou de rapports sectoriels accessibles en ligne.



Les **données qualitatives** sont issues d'entrevues menées auprès d'intervenants locaux ou régionaux sur une ou plusieurs des thématiques analysées et viennent compléter les données quantitatives lorsque celles-ci sont moins nombreuses ou moins récentes.

ANALYSE DES BESOINS PRIORITAIRES

Pour chacune des MRC, la situation est analysée en fonction des données en elles-mêmes, de même qu'en fonction de l'écart (grand ou petit, positif ou négatif) entre la donnée pour la MRC et son équivalent estrien.



Enfin, les enjeux ciblés comme prioritaires pour l'attribution du financement du Fonds québécois d'initiatives sociales (FQIS) sont présentés en page 10, et croisés avec les besoins identifiés lors de l'analyse par thématique.



THÉMATIQUES ANALYSÉES

SÉCURITÉ ALIMENTAIRE

LOGEMENT

LITTÉRATIE ET RÉUSSITE ÉDUCATIVE

SANTÉ MENTALE

ITINÉRANCE

IMMIGRATION

CULTURE



COMMENT LIRE LE DOCUMENT

Pour chacune des MRC, la première page de la fiche synthèse présente une brève description sociodémographique de la population. Par la suite, les thématiques analysées sont présentées selon l'ordre décroissant de consensus régional sur l'enjeu. Ainsi, la thématique de la sécurité alimentaire est présentée en premier puisqu'elle a été identifiée comme un enjeu dans 7 des 9 MRC de l'Estrie. Enfin, les enjeux ciblés comme prioritaires pour l'attribution du financement du FQIS sont listés, et une analyse croisée entre ces enjeux identifiés par les partenaires locaux et les enjeux relevés lors de l'analyse des données quantitatives et qualitatives est présentée.



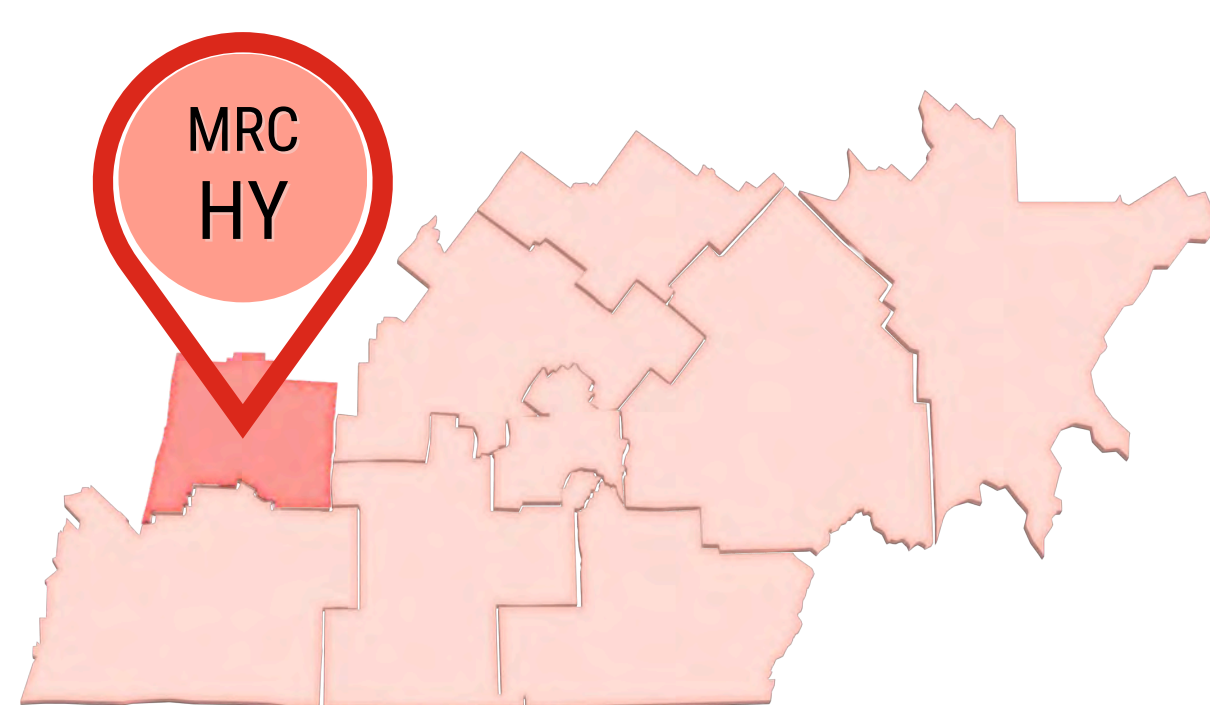
Centraide
Estrie



oedc

Observatoire estrien du développement
des communautés

PORTRAIT TERRITORIAL BESOINS PRIORITAIRES de la MRC DE LA HAUTE-YAMASKA



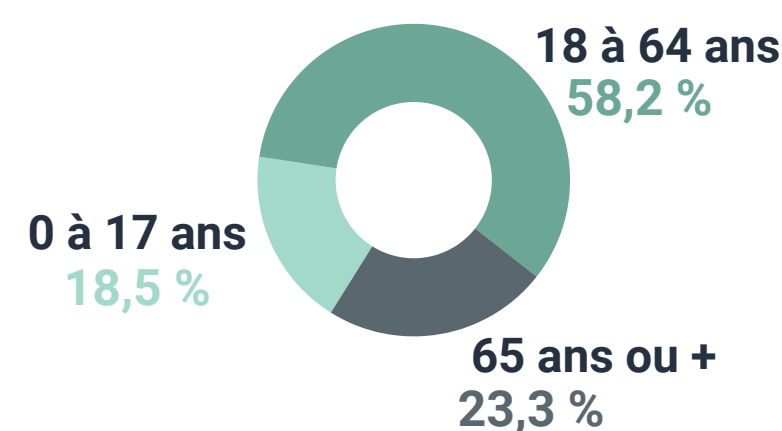
PROFIL SOCIODÉMOGRAPHIQUE

LES INDICATEURS RETENUS

POPULATION PAR GROUPE D'ÂGE

La population de la Haute-Yamaska (94 747 personnes) représente 19 % de la population de l'Estrie. Le taux de croissance de la population dans la MRC de la Haute-Yamaska (13,2 %) est comparable à la moyenne estrienne (13 %).

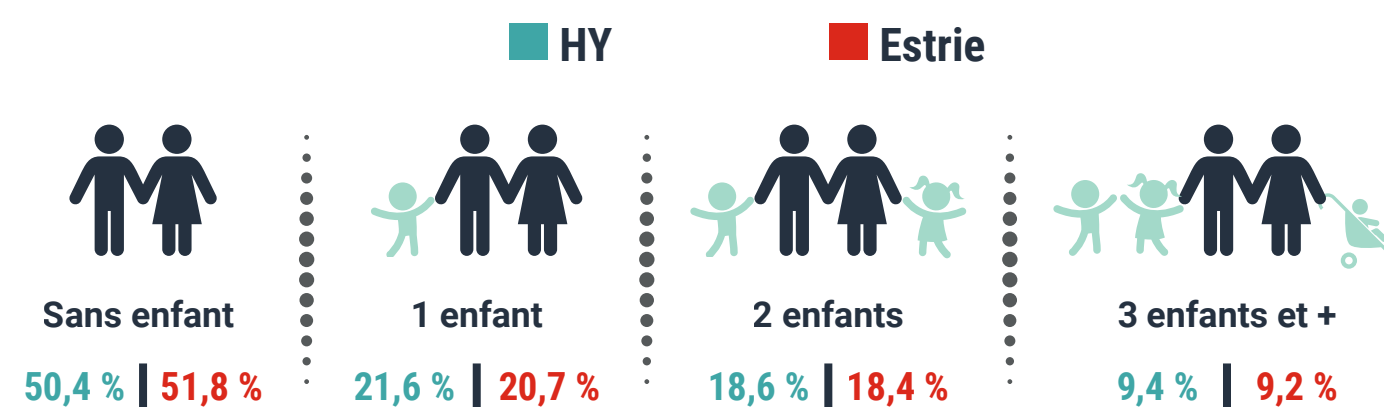
Près du quart de la population est âgée de 65 ans ou plus, une proportion semblable à celle de l'Estrie (23,7 %).



FAMILLES

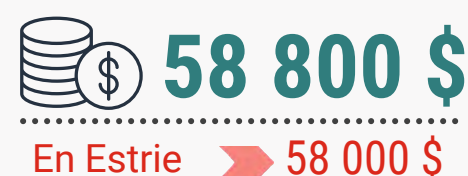
On note que la moitié des ménages de la MRC de la Haute-Yamaska sont sans enfant, une proportion semblable à l'ensemble de la région.

Parmi les familles ayant au moins 1 enfant âgé de moins de 18 ans, 27,3 % sont des familles monoparentales, une proportion semblable à la moyenne estrienne (26,2 %).



REVENU TOTAL MÉDIAN DES MÉNAGES APRÈS IMPÔT

Les ménages de la Haute-Yamaska ont un revenu semblable à la moyenne estrienne.



PART DU REVENU TOTAL PROVENANT DE TRANSFERTS GOUVERNEMENTAUX

La population de la Haute-Yamaska est légèrement plus dépendante de transferts gouvernementaux que la moyenne régionale, ce qui peut indiquer une vulnérabilité socioéconomique plus marquée.

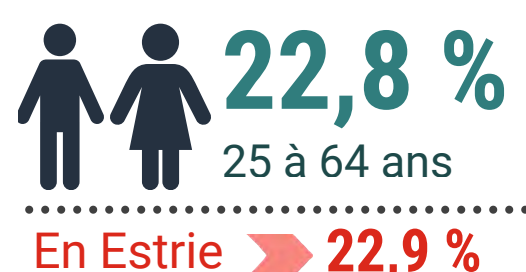
L'écart de revenu entre les ménages au sein de la MRC est toutefois légèrement moindre que dans l'ensemble de l'Estrie, comme l'indique le coefficient de Gini plus près de zéro.

Le coefficient de Gini est une mesure d'inégalité de la distribution des revenus utilisée pour comparer l'équité de la répartition des revenus entre différentes populations ou au sein d'une même population au fil du temps. Les valeurs du coefficient s'échelonnent de 0 à 1, où 0 représente l'égalité parfaite entre les membres d'un groupe et 1, l'inégalité parfaite. Une diminution de la valeur du coefficient de Gini peut, dans l'ensemble, être interprétée comme reflétant une diminution de l'inégalité, et vice versa.

	HY	Estrie
Part totale du revenu provenant de transferts gouvernementaux, 15 ans ou plus	23,6 %	22,3 %
Prestations et soutien du revenu gouvernementaux - COVID-19	5,5 %	5,1 %
Part totale - parmi les familles ayant au moins 1 enfant de moins de 18 ans	20,8 %	19,5 %
Coefficient de Gini sur le total rajusté des ménages	0,294	0,317

POPULATION N'OCCUPANT PAS UN EMPLOI (en chômage ou inactive)

La proportion de la population n'occupant pas un emploi dans la MRC est comparable à celle de l'Estrie.



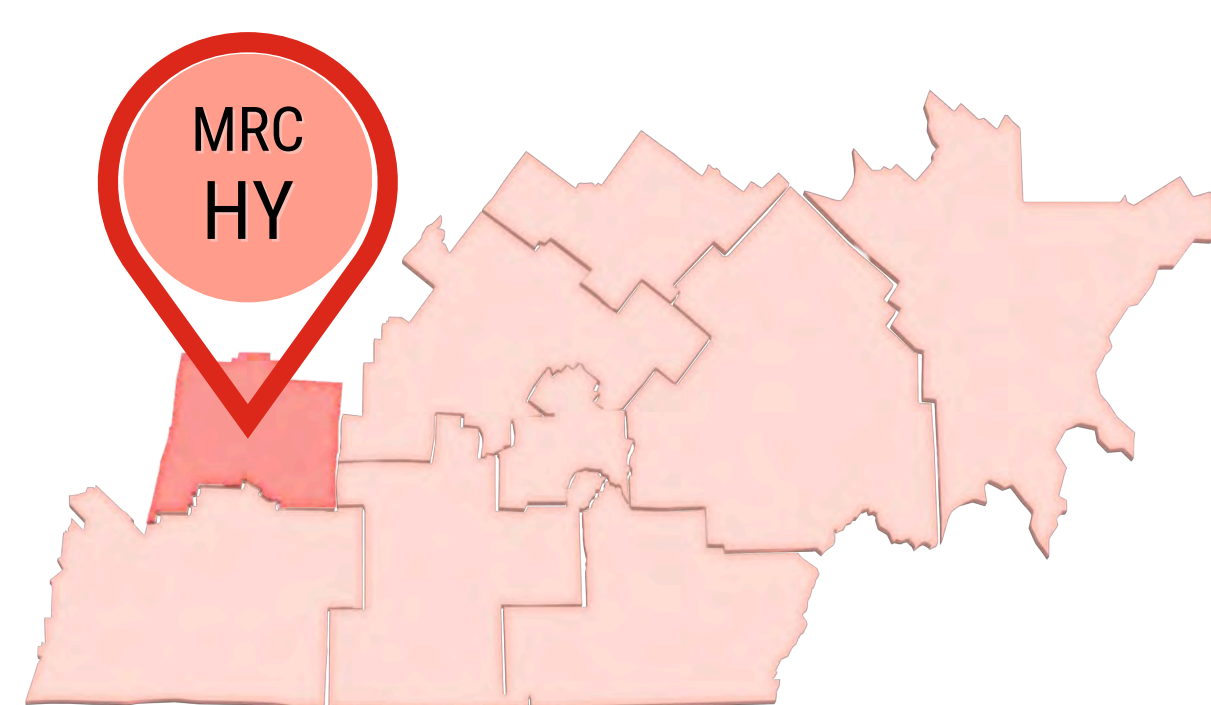
POPULATION OCCUPANT UN EMPLOI À TEMPS PARTIEL

Une proportion légèrement plus faible de la population de la MRC de la Haute-Yamaska occupe un emploi à temps partiel, comparativement à l'ensemble de l'Estrie et ce, tant chez les hommes que chez les femmes.



ANALYSE DES BESOINS ce que disent les données

- ✓ Favoriser l'employabilité des personnes éloignées du marché du travail.
- ✓ Soutenir la formation continue, la formation des travailleurs non qualifiés et la littératie des adultes afin de favoriser leur employabilité et leur résilience sur le marché de l'emploi.
- ✓ Soutenir les personnes et les ménages à faible revenu pour qu'ils puissent répondre à leurs besoins de base.



SÉCURITÉ ALIMENTAIRE

Selon la Banque mondiale, « la sécurité alimentaire existe lorsque tous les êtres humains ont, à tout moment, un accès physique et économique à une nourriture suffisante, saine et nutritive leur permettant de satisfaire leurs besoins énergétiques et leurs préférences alimentaires pour mener une vie saine et active » [1].

Les individus qui sont touchés par l'insécurité alimentaire ont une moins bonne santé physique et mentale (ex. dépression, diabète, maladies cardiovasculaires). L'insécurité alimentaire est étroitement liée aux caractéristiques socioéconomiques des ménages, dont la scolarité, le revenu et la structure familiale et a des répercussions coûteuses en matière de soins de santé [2].

LES INDICATEURS RETENUS

L'AIDE ALIMENTAIRE DANS LA MRC DE LA HAUTE-YAMASKA

Les données collectées par SOS Dépannage Moisson Granby nous donnent un portrait partiel de la situation en matière de sécurité alimentaire dans les MRC de la Haute-Yamaska, Brome-Missiquoi et Acton (données non ventilées par MRC):

- » 6085 dépannages alimentaires ayant bénéficiés à 3307 personnes (30,6 % des bénéficiaires en Estrie)
- » 41 577 repas et/ou collations servis à 2777 personnes (22,1 % des bénéficiaires en Estrie)

RISQUE ESTIMÉ D'INSÉCURITÉ ALIMENTAIRE (INDICE COMBINÉ)

La Santé publique de l'Estrie a calculé un indice combiné en lien avec les indicateurs associés à l'insécurité alimentaire [3]. Suite au calcul de cet indice, les communautés locales du TBCE ont été classées en cinq niveaux de risque allant de 1, risque très faible d'insécurité alimentaire à 5, risque très élevé.

Les communautés de Les Galeries, Centre-ville de Granby, Parc Horner, JH Leclerc à Granby et la communauté locale de Waterloo présentent un risque très élevé d'insécurité alimentaire. La communauté de Mountain Miner, à Granby, présente quant à elle un risque élevé d'insécurité alimentaire.

DÉSERT ALIMENTAIRE

Selon l'Indice de désert alimentaire et d'accessibilité aux commerces d'alimentation 2021, un désert alimentaire urbain est constaté dans les communautés locales de Waterloo, de Roxton Pound et celles du Canton Ouest/Agricole et JH Leclerc à Granby. Un faible accès urbain est également constaté dans les communautés de Roxton Pound, Shefford, Centre-ville de Bromont et La Montagne (Bromont) ainsi que Autoroute/Industriel, Canton Nord, Lac Boivin et Mountain Miner (Granby).

RESSOURCES DISPONIBLES DANS LA MRC DE LA HAUTE-YAMASKA (Liste non exhaustive)

- » **Centre d'action bénévole Aux 4 vents** : dépannage alimentaire, frigo communautaire et épicerie communautaire.
- » **Cuisines collectives Haute-Yamaska**
- » **Partage Notre-Dame** : dîners à prix modique.
- » **SOS Dépannage Moisson Granby** : Aide alimentaire, déjeuners et dîners à prix modique, jardins communautaires.

DÉFINITIONS

pour mieux comprendre les données



L'indice de risque d'insécurité alimentaire est calculé à l'aide d'une analyse statistique dite « en composantes principales », qui distribue les cinq indicateurs retenus en deux dimensions comme suit:

- » **Dimension 1** : Proportion de locataires, Proportion de personnes vivant seules, Proportion de population ayant un faible revenu et Part du revenu total provenant de transferts gouvernementaux.
- » **Dimension 2** : Proportion de famille avec enfant monoparentale dirigée par une femme.



Selon l'INSPQ, « [l]e désert alimentaire est un secteur offrant un faible accès à des commerces d'alimentation (épiceries, supermarchés et marchés publics), c'est-à-dire une aire de diffusion (AD) dans laquelle les résidences sont situées en moyenne à plus de 1 kilomètre d'un commerce d'alimentation en milieu urbain et à plus de 16 kilomètres en milieu rural, et caractérisées par une défavorisation matérielle très élevée (quintile 5). » [4]



ANALYSE DES BESOINS

ce que disent les données



Documenter les besoins en sécurité alimentaire à l'échelle de la MRC afin de mieux cerner les besoins, et d'adopter des stratégies locales adaptées.



Renforcer les systèmes alimentaires durables sur le territoire, en impliquant l'ensemble de la communauté pour des actions ancrées, réfléchies et engagées.



Soutenir les organismes existants pour qu'ils puissent maintenir leurs activités et répondre aux besoins croissants.



Centraide
Estrie



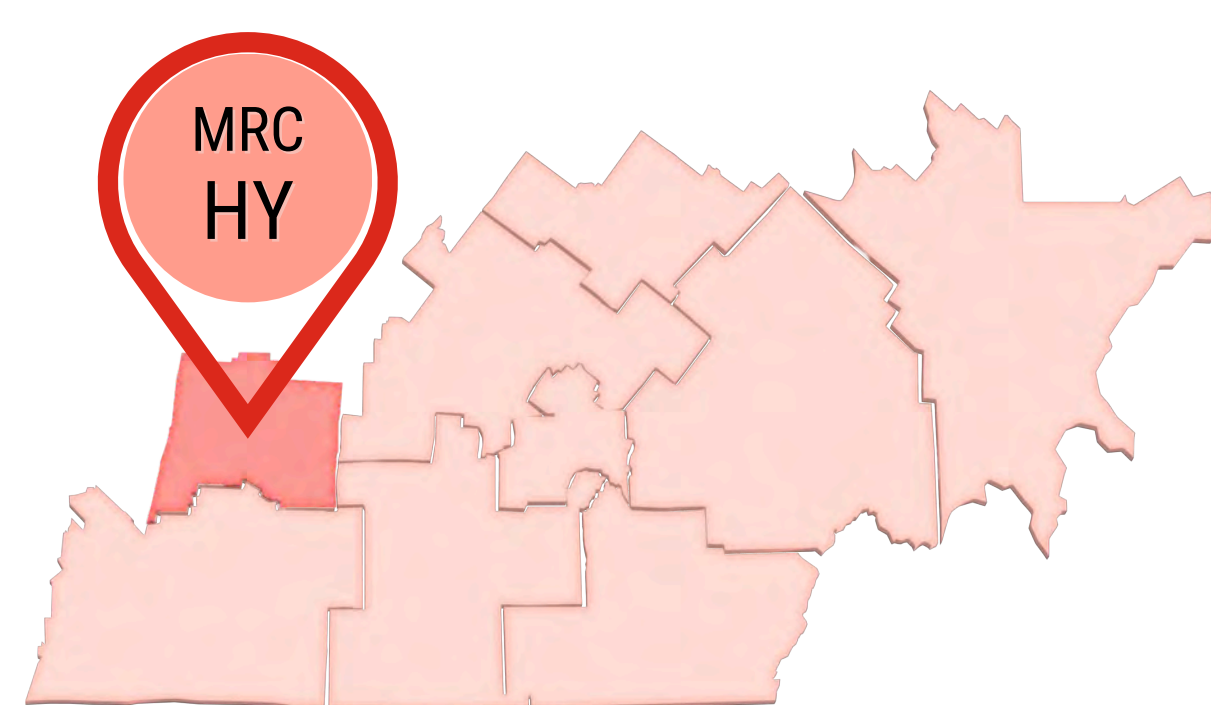
oedc

Observatoire estrien du développement
des communautés

PORTRAIT TERRITORIAL

BESOINS PRIORITAIRES

de la MRC DE LA HAUTE-YAMASKA



LOGEMENT

Le logement constitue le poste budgétaire le plus important des ménages. Le coût du logement a une incidence directe sur la capacité des ménages à se nourrir, se vêtir, se déplacer, se divertir, participer à la vie collective ainsi qu'à maintenir une santé mentale et physique saine. En bref, le coût et la qualité du logement ont un impact majeur sur l'actualisation du droit de vivre dans la dignité.


La crise du logement est généralisée, touchant les milieux urbains comme les milieux ruraux, et s'accroît d'année en année. Les problèmes liés à l'accessibilité, l'abordabilité et la qualité du logement appellent des actions complexes, concertées, et intersectorielles. [5]


LES INDICATEURS RETENUS

MARCHÉ DE L'HABITATION

La MRC de la Haute-Yamaska compte une proportion de propriétaires occupants semblable à la moyenne de l'Estrie. Six ménages sur dix sont propriétaires de leur logement.

Les frais mensuels moyens de logement, pour les ménages locataires, sont légèrement plus élevés dans la MRC de la Haute-Yamaska qu'en Estrie. Cette MRC est touchée elle aussi par l'envolée des prix des logements des dernières années. Les ménages locataires sont vulnérabilisés par la hausse des loyers, car le logement est une dépense non compressible.

60,4 % 
Proportion de propriétaires résidents
En Estrie ➤ **62,2 %**

758 \$ 
Frais de logement mensuels moyens (locataires)
En Estrie ➤ **743 \$**


Le taux d'inoccupation, c'est-à-dire la proportion de logements locatifs vacants, était de 0,4 % à Waterloo en octobre 2020, ce qui est très bas. On évalue généralement le taux d'équilibre du marché à 3 % d'inoccupation. Il peut s'avérer difficile pour les ménages de la Haute-Yamaska de trouver un logement vacant correspondant à leurs besoins. Le taux d'inoccupation n'est pas calculé à l'échelle régionale.

ÉTAT DES LOGEMENTS

Le rythme de construction a fluctué dans la MRC de la Haute-Yamaska dans les dernières décennies, avec une proportion variant de 26 % à 11 % des logements datant de chaque décennie depuis les années 1960. Cependant, ce rythme semble stable depuis 2001. Compte tenu du faible taux d'inoccupation, maintenir le même rythme semble insuffisant.

Année de construction	HY Proportion	Estrie Proportion
1960 ou avant	18,7 %	23,2 %
1961-1980	26,4 %	26,9 %
1981-1990	16,2 %	13,5 %
1991-2000	10,9 %	10,5 %
2001-2010	14,1 %	12,8 %
2011-2021	13,7 %	13,2 %

Un peu plus de ménages locataires rapportent des besoins impérieux en matière de logement dans la MRC de la Haute-Yamaska qu'en Estrie.

 **7,5 %**
Ménages locataires ayant des besoins impérieux en matière de logement
En Estrie ➤ **7,1 %**



DÉFINITIONS

pour mieux comprendre les données



Besoin impérieux en matière de logement: un ménage vit dans un logement qui ne rencontre pas le seuil d'au moins l'un des indicateurs de qualité, d'abordabilité ou de taille du logement, et devrait consacrer 30 % ou plus de son revenu total avant impôt pour payer le loyer médian d'un autre logement acceptable dans sa collectivité [6].



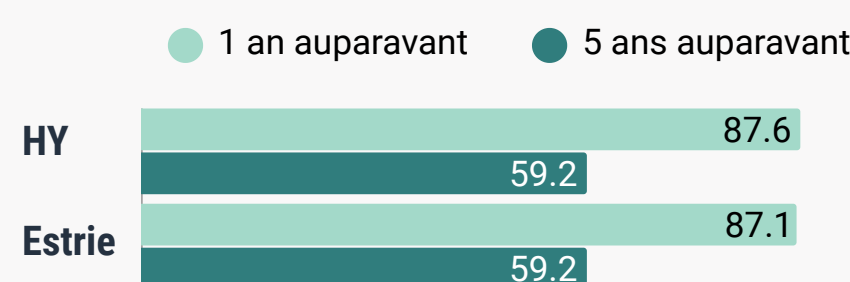
Taux d'effort en logement: Le taux d'effort représente la part du revenu accordée aux frais de logement. La norme d'abordabilité reconnue par la Société canadienne d'hypothèques et de logement (SCHL) et des organismes québécois d'habitation est établie à 30% des revenus bruts. Dépasser ce seuil compromet la réponse à d'autres besoins essentiels, tels que l'alimentation, la santé, l'éducation, etc. [7]

MOBILITÉ RÉSIDENTIELLE

On note une stabilité résidentielle comparable dans la MRC de la Haute-Yamaska et dans la région de l'Estrie.

Des ménages qui demeurent plus longtemps dans un même logement ou secteur s'y enracinent davantage, établissent des liens et développent un sentiment d'appartenance, ce qui est positif pour la communauté dans son ensemble.

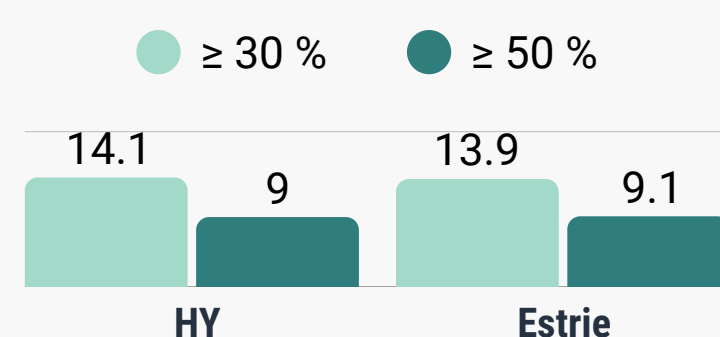
% de la population résidant dans le même logement



TAUX D'EFFORT DES MÉNAGES

Une proportion semblable des ménages, propriétaires et locataires, consacrent 30 % ou 50 % ou plus de leur revenu pour se loger dans la MRC de la Haute-Yamaska et en Estrie. Même si le revenu médian des résidents de la Haute-Yamaska est légèrement supérieur, les frais de logement y sont aussi légèrement plus élevés.

Ménages consacrant 30 ou 50 % ou + de leur revenu annuel brut aux frais de logements



ANALYSE DES BESOINS

ce que disent les données



Analyser les besoins de la population en termes de logements locatifs, notamment ceux des jeunes ménages, ceux des nouveaux arrivants et ceux des personnes âgées qui souhaitent se départir de leur propriété.

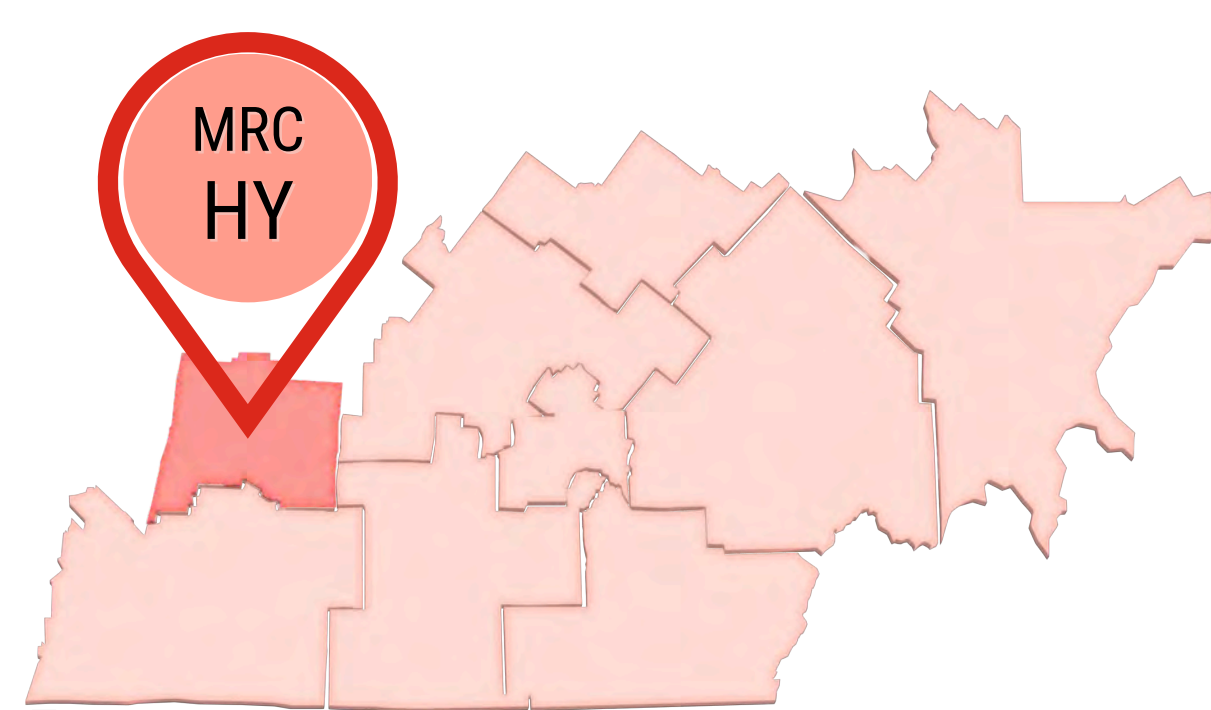


Soutenir le développement de logements locatifs de typologies répondant aux besoins et aux moyens identifiés chez les clientèles cibles.

PORTRAIT TERRITORIAL

BESOINS PRIORITAIRES

de la **MRC DE LA HAUTE-YAMASKA**



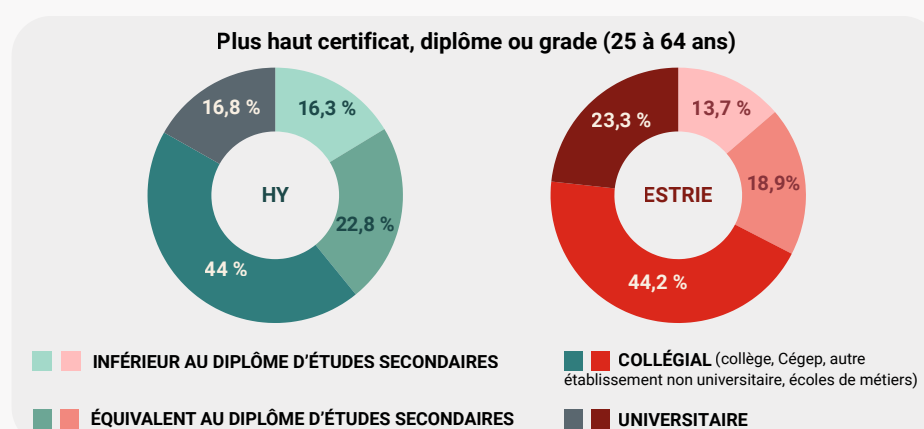
LITTÉRATIE ET RÉUSSITE ÉDUCATIVE

La littératie est primordiale pour prendre des décisions éclairées, atteindre ses objectifs personnels et bien évoluer en société. Un faible niveau de littératie, de même qu'un faible niveau de scolarité, influencent négativement l'intégration et le maintien en emploi, la stabilité financière et même la santé. Un faible niveau de littératie des parents affecte également le développement de l'enfant, et sa réussite éducative. Au niveau de la société, cela peut causer un ralentissement de la croissance du PIB, une difficulté à combler certains postes, de même qu'un affaiblissement de la participation citoyenne et de l'engagement communautaire [10].

LES INDICATEURS RETENUS

NIVEAU DE SCOLARITÉ

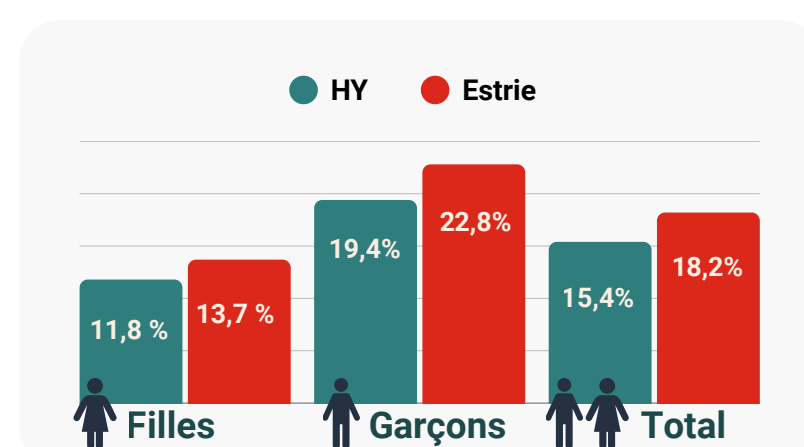
Dans la MRC de la Haute-Yamaska, plus d'hommes que de femmes ont un niveau de scolarité inférieur au diplôme d'études secondaires (19,3% contre 13,3%), alors que plus de femmes que d'hommes ont un niveau de scolarité universitaire (13,8 % contre 19,9 %).



La MRC de la Haute-Yamaska compte une plus forte proportion de personnes ayant un niveau de scolarité inférieur au diplôme d'études secondaires que l'Estrie, et moins d'universitaires.

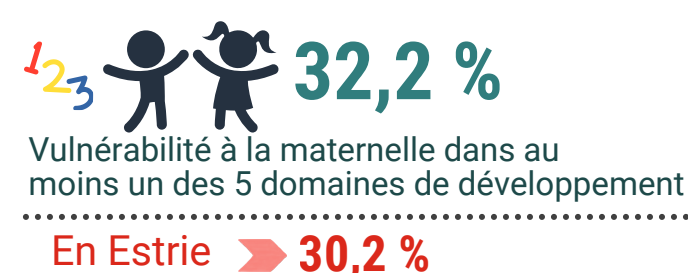
TAUX DE SORTIE SANS DIPLÔME

Dans la MRC de la Haute-Yamaska, 15,4 % des jeunes quittent la formation générale sans diplôme. Ce sont près d'un cinquième des garçons qui quittent la formation générale sans diplôme. Pour les filles comme pour les garçons, la proportion est légèrement plus basse que la moyenne estrienne.



VULNÉRABILITÉ À LA MATERNELLE

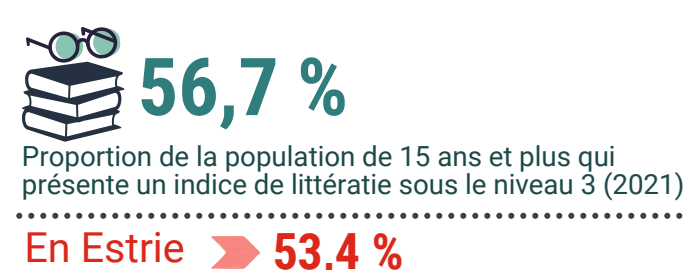
Une proportion légèrement supérieure des enfants de la Haute-Yamaska présente une vulnérabilité dans au moins un des cinq domaines de développement, comparativement à l'ensemble de l'Estrie. L'Estrie présente déjà une proportion significativement supérieure à l'ensemble du Québec (28,7 %).



La fréquentation d'un milieu de garde stable et de qualité ainsi que le fait de jouer fréquemment et longtemps à l'extérieur influencent positivement le développement de l'enfant. À l'inverse, le fait de grandir dans une famille non francophone, dans un ménage défavorisé économiquement, dans une famille monoparentale ou recomposée ainsi que dans une famille dont les parents sont sans diplôme d'études secondaires accroissent les risques de vulnérabilité.

NIVEAU DE LITTÉRATIE

Plus de la moitié des personnes résidant dans la MRC de la Haute-Yamaska ont un niveau de littératie inférieur au niveau 3, proportion supérieure à la population estrienne. Ces personnes ont de la difficulté à lire des textes longs ou denses qui nécessitent l'interprétation de l'information.



Ces personnes présentent une moins grande réussite éducative, des limitations sur le marché de l'emploi et sont plus à risque d'être victime d'accidents de travail. De plus, elles prennent plus de temps à se rétablir, et sont plus enclines à faire mauvais usage de médicaments (mécompréhension de la posologie ou des contre-indications) [10].

DÉFINITIONS

pour mieux comprendre les données



Les cinq domaines de développement de l'enfant sont : la santé physique et le bien-être, les compétences sociales, la maturité affective, le développement cognitif et langagier et les habiletés de communication et connaissances générales [8].

Il existe 6 niveaux de littératie, les compétences qui leur sont associées sont [9] :

- **Inférieur au niveau 1** : utiliser seulement un vocabulaire de base et être capable de lire des textes courts sur des sujets familiers.
- **Niveau 1** : lire des textes relativement courts présentant une seule information.
- **Niveau 2** : faire le lien entre le texte et l'information, dans un texte avec deux informations ou plus.
- **Niveau 3** : lire des textes denses ou longs nécessitant d'interpréter et de donner du sens aux informations.
- **Niveau 4** : évaluer des textes longs et complexes exigeant des connaissances préalables.
- **Niveau 5** : savoir intégrer, évaluer, synthétiser plusieurs textes et leurs subtilités. Nécessite des connaissances préalables spécialisées et la compréhension de la logique et de concepts.



ANALYSE DES BESOINS

ce que disent les données

- ✓ Encourager la persévérance scolaire au secondaire, particulièrement auprès des garçons.
- ✓ Rendre accessibles des installations et activités favorisant le développement de l'enfant dans différents domaines.
- ✓ Soutenir les efforts en alphabétisation, en formation aux adultes et en formation continue pour améliorer la littératie des adultes en emploi ou aptes à travailler.



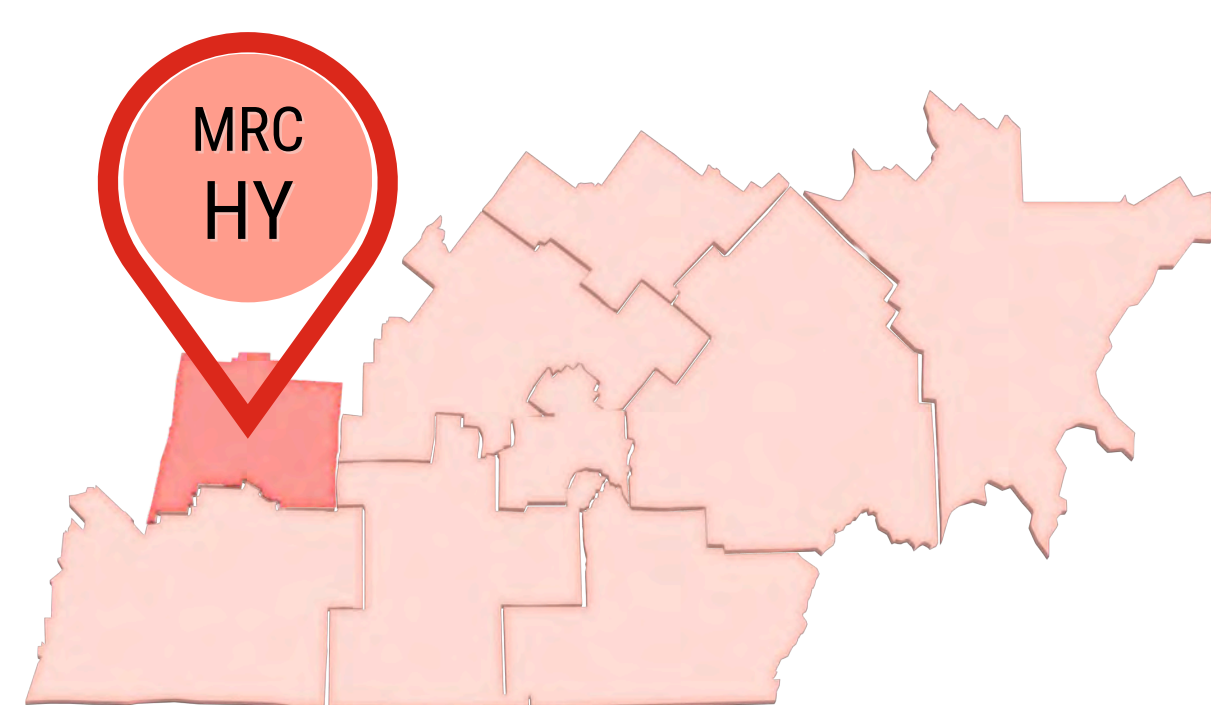
Centraide
Estrie



oedc

Observatoire estrien du développement
des communautés

PORTRAIT TERRITORIAL BESOINS PRIORITAIRES de la MRC DE LA HAUTE-YAMASKA



SANTÉ MENTALE

La santé mentale est un état de bien-être par lequel une personne arrive à « gérer le stress, à vivre dans un état d'équilibre et en harmonie avec ses forces, mais également ses faiblesses » [11]. Au Canada, environ 1 personne sur 5 vivra un enjeu de santé mentale ou recevra un diagnostic de trouble mental [12]. Les personnes vulnérables socialement et économiquement sont celles qui sont le plus à risque.

LES INDICATEURS RETENUS

TROUBLES DE L'HUMEUR

Les troubles de l'humeur incluent entre autres la dépression, le trouble bipolaire et la dysthymie.

La proportion de la population présentant un trouble de l'humeur est supérieure dans la MRC de la Haute-Yamaska (RLS de la Haute-Yamaska) que dans l'ensemble de l'Estrie. Elle est en hausse dans le RLS comme en Estrie entre 2018 et 2022.



10,8 %

Population âgée de 18 ans et + avec troubles de l'humeur

En Estrie ➤ 8,2 %

TROUBLES ANXIEUX

Les troubles anxieux incluent entre autres les phobies, l'anxiété sociale, le trouble panique, le trouble d'anxiété généralisée ou encore le trouble obsessionnel-compulsif.

La proportion de la population présentant un trouble anxieux est légèrement supérieure dans la MRC de la Haute-Yamaska (RLS de la Haute-Yamaska) que dans l'ensemble de l'Estrie. Elle est demeurée stable dans la MRC, mais est en hausse en Estrie entre 2018 et 2022.



12,3 %

Population âgée de 18 ans et + avec troubles anxieux

En Estrie ➤ 11,1 %

DÉTRESSE PSYCHOLOGIQUE

La détresse psychologique constitue un indicateur précoce d'atteinte à la santé mentale qui identifie, dans une population, les personnes qui sont plus à risque d'être atteintes de dépression ou d'anxiété [13].

Une proportion significative de la population, soit plus d'une personne sur cinq, présente un niveau de détresse psychologique élevée, tant dans la MRC de la Haute-Yamaska (RLS de la Haute-Yamaska) qu'en Estrie. À l'échelle de la MRC comme à celle de l'Estrie toutefois, cette proportion a connu une diminution marquée entre 2018 et 2022.



23,2 %

Population âgée de 18 ans et + avec détresse psychologique

En Estrie ➤ 21,7 %



RESSOURCES DISPONIBLES DANS LA MRC DE LA HAUTE-YAMASKA

(Liste non exhaustive)

- » **Alternative en santé mentale - L'Autre Versant** : soutien et entraide, milieu de vie, centre de jour, plateau de travail pour les personnes présentant des problèmes de santé mentale.
- » **Centre de femmes Entr'elles - Halte-crise** : amélioration de la qualité de vie des femmes, accueil et écoute, ateliers de groupe, référencement.
- » **La Maison Soutien aux Aidants** : intervention psychosociale individuelle, familiale ou de groupe, services de répit à domicile ou en groupe.
- » **Oasis Santé mentale Granby et région** : intervention psychosociale, groupe d'entraide, volet jeunesse, formation et sensibilisation.
- » **Phobies-zéro** : soutien et accompagnement, ligne d'écoute, groupe d'entraide.
- » **Ressource pour Hommes de la Haute-Yamaska** : intervention de groupe et suivi individuel.



ANALYSE DES BESOINS

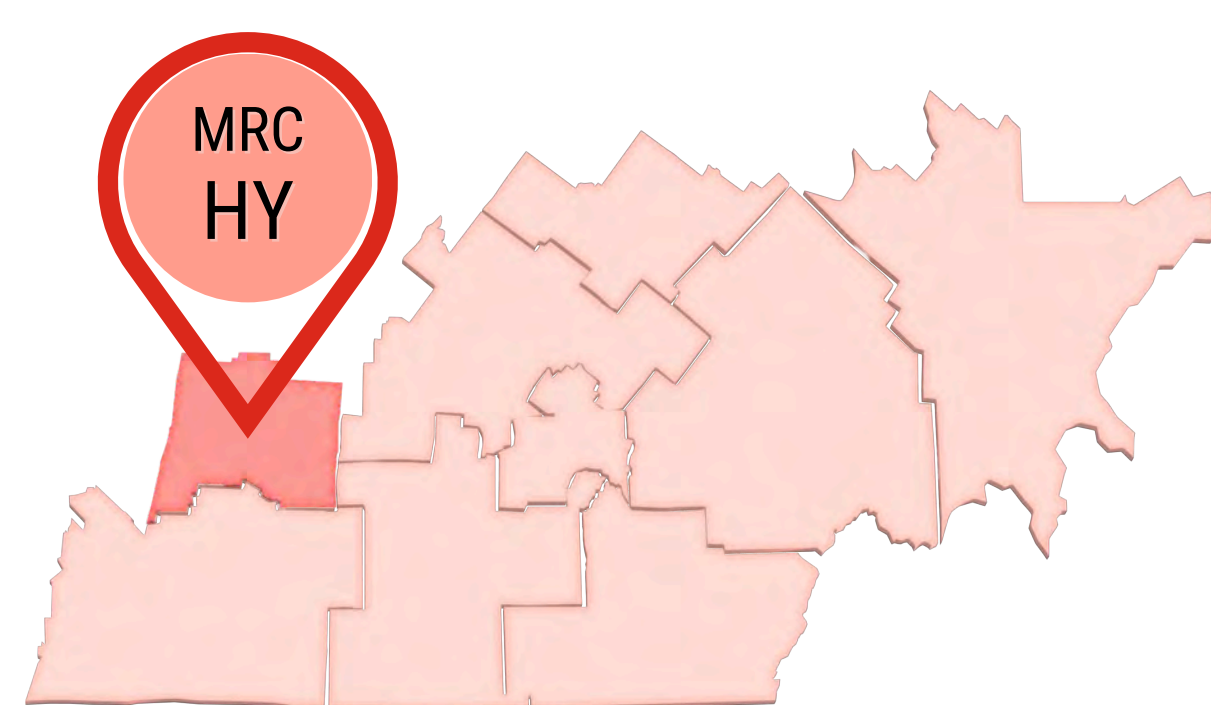
ce que disent les données

- ✓ Favoriser l'accessibilité aux services de promotion, de prévention et de soins en matière de santé mentale communautaires, publics et privés, sur l'ensemble du territoire.
- ✓ Accentuer les efforts auprès des groupes vulnérables, notamment les hommes, qui sont généralement plus réticents à demander de l'aide, et les femmes, dont une plus forte proportion présente un niveau élevé de détresse psychologique.

PORTRAIT TERRITORIAL

BESOINS PRIORITAIRES

de la **MRC DE LA HAUTE-YAMASKA**



ITINÉRANCE

L'itinérance est un processus qui amène une personne à vivre de plus en plus en retrait de la société causé par l'accumulation, tout au long du parcours de vie d'une personne, d'événements pouvant mener à un bris des liens avec les personnes et les ressources de son entourage. L'itinérance se caractérise par l'impossibilité d'avoir ou de conserver un chez-soi. Elle se caractérise aussi par la difficulté à maintenir des relations avec les autres et à participer activement à la société. L'itinérance peut être situationnelle, cyclique ou chronique. Elle peut également être visible (dormir dans la rue ou dans un refuge) ou cachée (dormir dans sa voiture, être temporairement hébergé chez un ami, demeurer dans une situation de violence ou d'abus, obtenir un gîte en échange de faveurs sexuelles, etc.) [14, 15].

L'itinérance inclut également les situations de logement provisoire, notamment dans un refuge ou hébergement transitoire pour victimes de violence familiale, ou encore l'hébergement pour soins sans garantie de logement permanent par la suite, ainsi que les personnes à risque d'itinérance, soient celles dont la situation de logement est précaire en raison de facteurs autres que le logement (situation d'emploi précaire, menace d'expulsion, problème de santé mentale et/ou de consommation d'alcool ou de drogues, etc.) [16].

LES INDICATEURS RETENUS

Depuis la pandémie de COVID-19, l'itinérance visible est beaucoup plus présente à Granby, et dans la MRC de la Haute-Yamaska. À l'été 2023, ce sont plus de 30 personnes qui vivaient dans des tentes dans différents secteurs de la ville de Granby. La Ville estime qu'en 2023, ce sont 50 personnes qui vivaient dans la rue, et quelques 150 personnes supplémentaires se trouvaient en situation d'itinérance cachée.

La Ville de Granby a d'abord prôné une approche de « cohabitation sociale » en matière d'itinérance. À l'été 2023, la présence de campements était permise dans des « zones de tolérance » où étaient fournies des installations sanitaires de base et où les intervenants (policiers et sociaux) patrouillaient régulièrement. Elle a toutefois revu sa stratégie l'année suivante.

La Ville de Granby s'implique au sein du Groupe Actions Solutions Pauvreté (GASP) afin de soutenir les actions développées en concertation avec les différents partenaires. Le Service de police de Granby comprend maintenant une ressource en travail social, ainsi qu'une ressource en médiation sociale, qui interviennent dans les situations de violence conjugale, de santé mentale ou d'itinérance. La Ville de Granby soutient aussi financièrement divers organismes oeuvrant en dépannage et hébergement d'urgence ou encore en travail de rue.

RESSOURCES DISPONIBLES DANS LA MRC DE LA HAUTE-YAMASKA

(Liste non exhaustive)

- » **Maison Alice-Desmarais** : maison d'hébergement pour femmes et enfants victimes de violence familiale.
- » **Maison Joins-toi** : hébergement et accompagnement à l'intégration sociocommunautaire pour personnes judiciarisées.
- » **Transition pour elles** : hébergement pour femmes seulement, jusqu'à 3 mois.
- » **Maison Oxygène des Yamaska - Ressources pour hommes de la Haute-Yamaska** : soutien psychosocial et hébergement pour les pères, jusqu'à 3 mois.
- » **Le Passant** : Hébergement à la nuitée (à haut seuil de tolérance), hébergement de crise court terme (pour hommes seulement).
- » **Espace Vivant/Living room** : Lit de crise (pour mineurs seulement, sur référence, 24 à 48 heures), hébergement courte durée 12-17 ans, appartements supervisés 16-21 ans.
- » **Partage Notre-Dame/Halte du Partage** : centre de jour (aide, écoute et accompagnement) et halte-répis (hommes et femmes).
- » **Centre des femmes Entr'elles** : halte-répis (femmes seulement), hébergement de crise (24 à 48 heures pour évaluation, puis durée variable, pour femmes seulement).
- » **Auberge sous mon toit** : hébergement (pour hommes adultes seulement), séjour court et moyen terme (jusqu'à 1 an).
- » **Service d'aide à la recherche de logement (SARL), Office d'habitation de la Haute-Yamaska-Rouville (OHHR)** : Service d'accompagnement à la recherche de logement.



ANALYSE DES BESOINS

ce que disent les données

- ✓ Rejoindre, comprendre, soutenir et accompagner les personnes en situation ou à risque d'itinérance vers les ressources et services appropriés.
- ✓ Travailler en concertation avec le milieu policier, de la santé, des services sociaux et des diverses ressources communautaires pour mettre en place des solutions complètes et personnalisées à des enjeux individuels complexes.
- ✓ Créer et/ou soutenir des espaces de réinsertion sociale pour les personnes en situation ou à risque d'itinérance.
- ✓ Développer davantage de logements abordables (sociaux et communautaires), particulièrement de petits logements pour personnes seules.



Centraide
Estrie



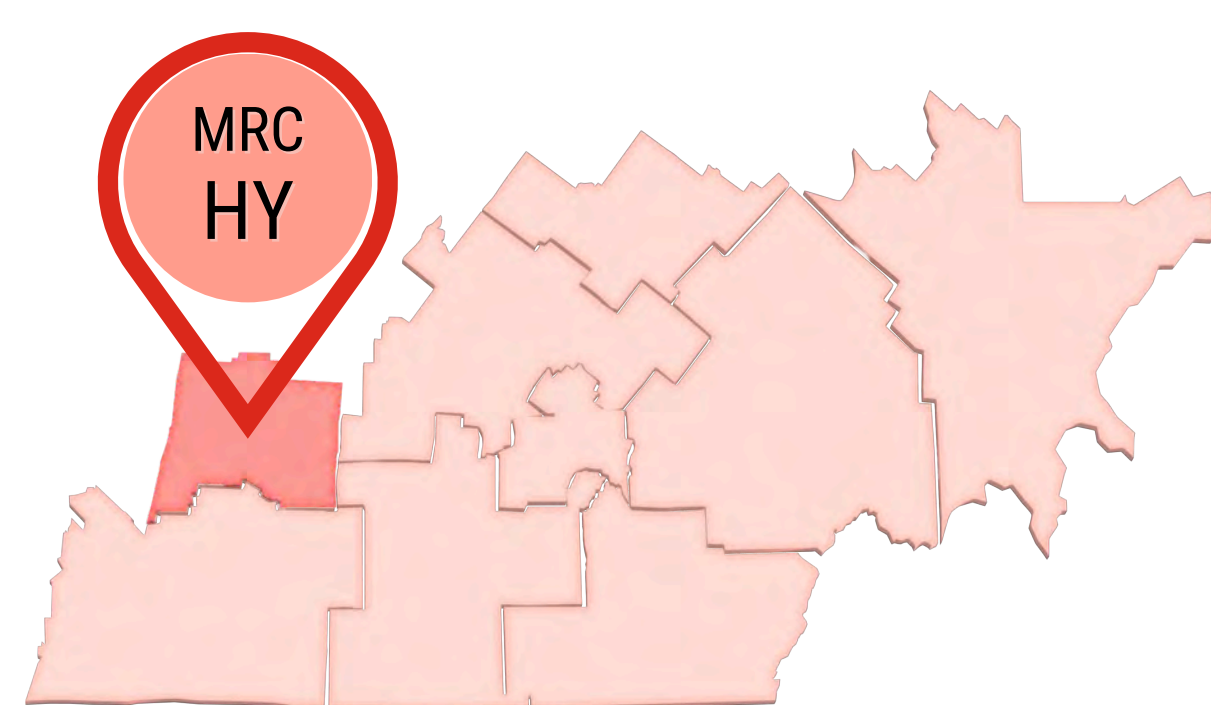
oedc

Observatoire estrien du développement
des communautés

PORTRAIT TERRITORIAL

BESOINS PRIORITAIRES

de la MRC DE LA HAUTE-YAMASKA



IMMIGRATION

La proportion de la population québécoise issue de l'immigration est en croissance [17]. Les personnes immigrantes arrivent ici sous différents statuts, au terme de parcours pluriels parfois difficiles, voire traumatiques. Elles apportent avec elles un riche bagage culturel et professionnel, mais présentent également des besoins particuliers, notamment en matière de francisation, et font face à des défis parfois insoupçonnés par la société d'accueil, comme la reconnaissance des compétences et diplômes, l'intégration à l'emploi et à la communauté d'accueil, la navigation au sein des institutions et services publics, etc. Sherbrooke et Granby sont reconnues comme des villes d'accueil pour les réfugiés pris en charge par l'État. Elles offrent des services d'accueil, d'accompagnement et d'intégration pour les personnes immigrantes et les minorités ethnoculturelles.

LES INDICATEURS RETENUS

POPULATION IMMIGRANTE

Seuls 4,7 % de la population vivant dans la MRC de la Haute-Yamaska est issue de l'immigration (4215 personnes), contre 5,6% en Estrie. Au moment du dernier recensement (2021), 1 % de la population de la Haute-Yamaska était constituée de personnes ayant récemment immigré (5 ans ou moins), ce qui est comparable à l'Estrie. Au total, 2,2 % de la population vivant dans la MRC ne sont pas citoyens canadiens, soient quelques 2000 personnes.

Population issue de l'immigration

Population issue de l'immigration récente (5 ans ou moins)

Résidents non permanents

Population n'ayant pas le statut de citoyen canadien

HY		Estrie	
Effectif	%	Effectif	%
4 215	4,7 %	26 950	5,6 %
895	1 %	5 545	1,1 %
585	0,6 %	5 170	1,2 %
2 010	2,2 %	13 670	2,8 %

La population de la Haute-Yamaska compte également 585 résidents non permanents (5 170 en Estrie).

CATÉGORIES D'ADMISSION DES PERSONNES IMMIGRANTES

Dans la MRC de la Haute-Yamaska, le tiers des personnes immigrantes ont été reçues à titre d'immigrants économiques. C'est cependant la catégorie des réfugiés qui est la plus importante, avec un peu plus de quatre immigrants sur dix qui en sont issus. La Haute-Yamaska se rapproche à ce titre davantage de Sherbrooke que de l'Estrie.

Sherbrooke et Granby font partie des 14 villes de destination pour les personnes réfugiées prises en charge par l'État. Ceci a eu un impact historique sur le nombre, plus élevé, de réfugiés dans ces deux villes. Elles constituent un cas unique de deux villes de destination dans une même région administrative.

	HY	Estrie
Immigrants économiques	34,7 %	43,1 %
Immigrants parrainés par la famille	22,9 %	21,3 %
Réfugiés	42,1 %	35 %
Autres immigrants	0,4 %	0,7 %

RESSOURCES DISPONIBLES DANS LA MRC DE LA HAUTE-YAMASKA

(Liste non exhaustive)

- » **Solidarité ethnique régionale de la Yamaska (SERY)** : accueil, information, accompagnement et intégration.
- » **Centre de services scolaire du Val-des-Cerfs** : francisation.

Une nouvelle réalité fait son apparition depuis quelques années, soit l'arrivée de travailleurs étrangers temporaires. Cette réalité est toutefois peu documentée, il est par conséquent difficile d'avoir un portrait juste de cette réalité en constante évolution. Nous pouvons toutefois percevoir l'impact sur ce groupe populationnel de la présence de déserts alimentaires, de la pénurie de logements de même que des services de transport collectifs limités ou inexistantes en milieu rural. Cette population peut également avoir besoin, occasionnellement, de services en santé mentale ou en sécurité alimentaire, entre autres.



DÉFINITIONS

pour mieux comprendre les données



Personnes immigrantes : Les personnes ayant le statut d'immigrant reçu ou celui de résident permanent ainsi que celles qui ont obtenu la citoyenneté canadienne par naturalisation sont considérées comme étant des « personnes immigrantes » [17].

Résidents permanents : un résident permanent est une personne qui n'est pas citoyenne canadienne mais qui a légalement obtenu la permission de vivre et de résider au Canada de façon permanente. Ce statut confère aux individus le droit de vivre, de travailler ou d'étudier n'importe où au pays et donne accès à la plupart des avantages sociaux, y compris les soins de santé. Depuis 2022, le terme résident permanent a remplacé le terme « immigrant reçu » était autrefois utilisé auparavant. [18].

Personne non résidentes permanentes : Les « personnes résidentes non permanentes » sont des personnes n'ayant pas la citoyenneté canadienne, le statut d'immigrant reçu ou celui de résident permanent [17]. Par exemple, des étudiants ou des travailleurs étrangers temporaires.

Catégories d'admission des personnes immigrantes [19]

Immigrants économiques (primaires et secondaires) : Personnes sélectionnées car elles sont en mesure de contribuer à l'économie canadienne grâce à leur capacité à répondre aux besoins en matière de main-d'œuvre, à posséder et gérer ou à mettre sur pied une entreprise, à investir une somme importante, à créer leur propre emploi ou à répondre à des besoins provinciaux ou territoriaux précis en matière de main-d'œuvre. Les personnes immigrantes économiques peuvent être des demandeuses principales ou des demandeuses secondaires (personne identifiée comme conjoint ou personne à charge par le demandeur principal).

Immigrants parrainés par la famille : Personnes qui ont été parrainées par un résident permanent ou par un citoyen canadien et qui ont elles-mêmes obtenu le statut de résident permanent du fait de leur lien de parenté avec leur parrain (conjoint ou conjointe, partenaire, parent, grand-parent, enfant ou autre). On emploie parfois les termes « catégorie du regroupement familial » ou « réunification familiale » pour faire référence à cette catégorie d'admission.

Réfugiés (demandeurs d'asile) : Personnes immigrantes qui ont reçu le statut de résident permanent en raison du fait qu'elles ont une crainte fondée de retourner dans leur pays d'origine.

Autres personnes immigrantes : Personnes immigrantes ayant reçu le statut de résident permanent dans le cadre d'un programme autre que ceux visant les immigrants économiques, les immigrants parrainés par la famille et les personnes réfugiées.

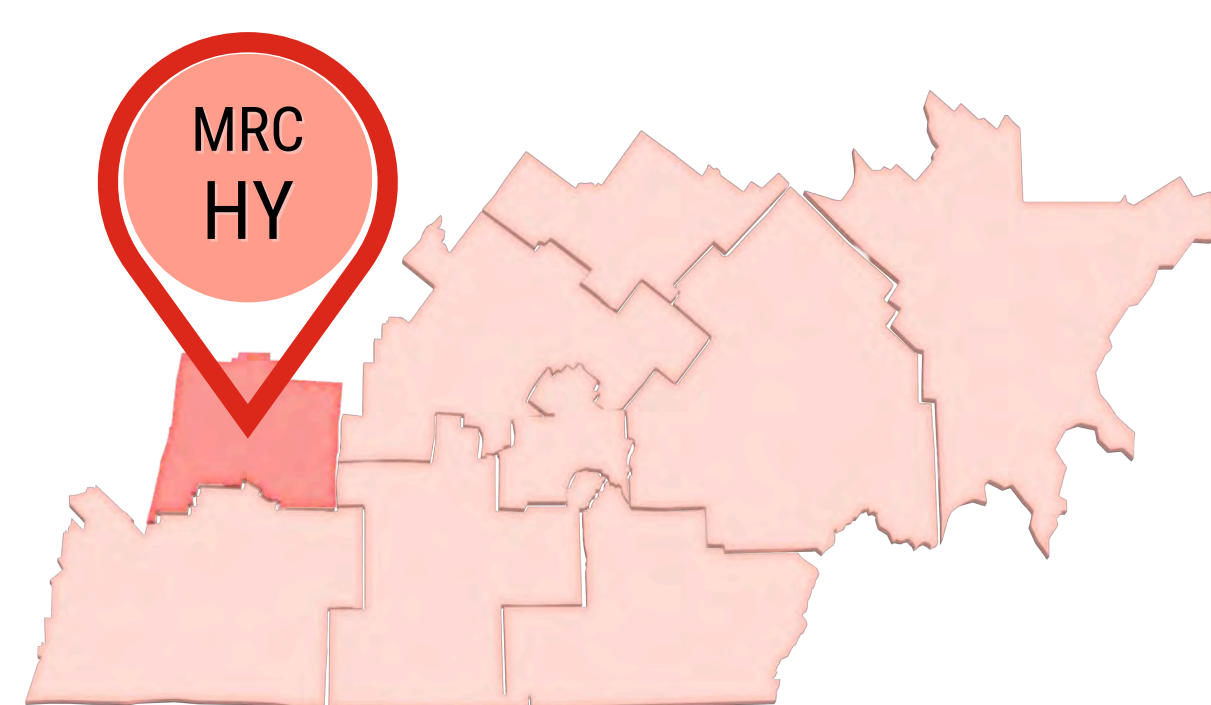


ANALYSE DES BESOINS

ce que disent les données



Promouvoir et soutenir des organismes qui portent des initiatives d'intégration de nouveaux arrivants et des travailleurs étrangers.



CULTURE

« Les droits culturels sont les droits d'une personne, seule ou en commun, de choisir et d'exprimer son identité, et d'accéder aux références culturelles, comme à autant de ressources qui sont nécessaires à son processus d'identification, de communication et de création. » La culture est ce qui permet le tissage des liens, la circulation du sens. Sans ces liens, l'individu n'a pas accès aux ressources qui sont nécessaires à l'exercice de tous ses autres droits. L'action culturelle est effectivement primordiale, car elle porte sur la reconnaissance de la dignité des personnes, sur leur capacité à choisir, recevoir et donner leurs propres ressources [20].

LES INDICATEURS RETENUS

Dans la MRC de la Haute-Yamaska, la culture relève du palier municipal, ou des milieux communautaire et privé. Il est par conséquent difficile de relever des initiatives, besoins et enjeux au niveau territorial.

La Ville de Granby a adopté en 2023 une nouvelle politique de la culture et du patrimoine. Cette politique promeut des valeurs d'accessibilité à des fins d'inclusion et de diversité, de valorisation de la culture et du patrimoine pour rayonner et nourrir le sentiment de fierté ainsi que de concertation afin de favoriser la communication entre l'ensemble des acteurs, et avec la population. L'axe 3 de la politique se lit d'ailleurs comme suit: « Optimisation de l'offre et de l'accès à la culture et au patrimoine », où l'accessibilité inclut l'aspect financier, physique, mental, linguistique, de diversité, d'inclusion, etc.

On retrouve également au sein du plan d'action de la Politique de la culture et du patrimoine 2023-2028 diverses mesures axées sur l'interculturalité et le rapprochement interculturel; Granby, comme Sherbrooke, est un pôle régional d'accueil des réfugiés et présente, par conséquent, une proportion plus importante de personnes immigrantes que la moyenne régionale. Il y est aussi question de médiation culturelle (tous publics), de même que d'initiation aux installations et activités culturelles pour la population. En ce sens, la Ville peut compter sur des partenaires tels que le SERY (organisme d'accueil, accompagnement et intégration des personnes immigrantes) et Atelier 19 (organisme d'éveil et d'apprentissage de l'art et de la créativité pour les jeunes en difficulté d'adaptation scolaire ou sociale).

La Ville de Granby compte également sur Vie culturelle et communautaire (VCC) Granby, un organisme soutenu financièrement par la Ville, et mandaté par celle-ci pour gérer les équipements dédiés aux loisirs culturels et communautaires, animer la programmation culturelle, coordonner certains événements culturels, gérer le programme des camps de jour ainsi que des événements populaires tels que la Fête nationale du Québec ou le Défilé de Noël. Pour la saison 2025-2025, VCC Granby offre une tarification solidaire (trois tarifs: Régulier, Contributeur (tarif régulier majoré de 5 \$) et Accessible (tarif régulier réduit de 5 \$)).

Ailleurs dans la MRC, la Maison de la culture de Waterloo fait une place importante aux artistes de la relève à l'intérieur d'une programmation diversifiée proposant chant, musique, humour et théâtre s'adressant à divers publics. Elle soutient également les organismes culturels, communautaires et scolaires de la région de la Haute-Yamaska.



ANALYSE DES BESOINS

ce que disent les données

- ✓ Soutenir le déploiement d'une programmation culturelle diversifiée sur l'ensemble du territoire de la MRC de la Haute-Yamaska.
- ✓ Soutenir et développer les initiatives de tarification solidaire afin de favoriser l'accessibilité de la culture (tant dans la consommation que dans la pratique) aux populations vulnérables et/ou marginalisées.
- ✓ Poursuivre et déployer les efforts de représentation et d'intégration (des nouveaux arrivants comme des groupes marginalisés) par la culture.



Centraide
Estrie



oedc

Observatoire estrien du développement
des communautés

PRIORITÉS LOCALES

Des priorités d’actions régionales ont été établies par la Table des MRC de l’Estrie, dans le cadre de l’Alliance pour la solidarité et du Plan d’action gouvernemental visant la lutte contre la pauvreté et l’exclusion sociale 2024-2029. Ainsi, un réseau de partenaires s’est mobilisé dans chacune des MRC de l’Estrie entre l’automne 2024 et l’hiver 2025 pour identifier les priorités locales en matière de lutte contre la pauvreté et l’exclusion sociale. Ces priorités identifiées par le milieu sont ici juxtaposées aux priorités tirées de l’exercice d’analyse des besoins réalisée dans les pages précédentes.

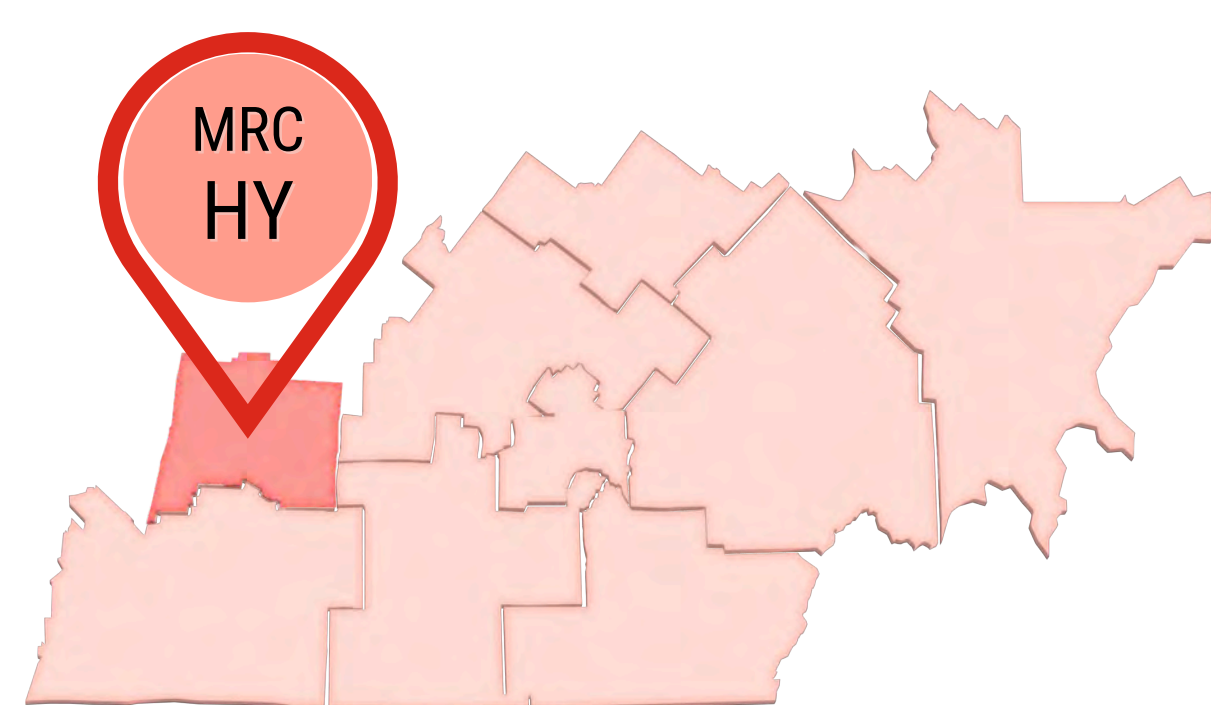
BESOINS IDENTIFIÉS PAR LES ACTEURS LOCAUX DANS LE CADRE DU FQIS (PRIORITÉS LOCALES)

✓	SÉCURITÉ ALIMENTAIRE Accroître la sécurité alimentaire et réduire les inégalités sociales de santé par l’implantation et la consolidation de services alimentaires.
✓	TRAVAIL DE PROXIMITÉ ET INTÉGRATION SOCIOPROFESSIONNELLE Rejoindre les personnes en situation de grande précarité par le biais d’une approche de réduction des méfaits novatrice axée sur le travail à bas seuil [ndlr: bas seuil d’exigence ou haut seuil de tolérance, par exemple, qui n’exige pas d’être sobre pour accéder aux services].
✓	HÉBERGEMENT Augmenter l’offre d’hébergement de transition afin de favoriser l’intégration socioprofessionnelle des personnes en situation de vulnérabilité.
✓	CONCERTATION EN MATIÈRE DE LUTTE À LA PAUVRETÉ Soutenir la concertation intersectorielle dans le domaine de la lutte à la pauvreté et la mise en oeuvre d’actions ciblées.

ANALYSE CROISÉE : BESOINS IDENTIFIÉS PAR L’ANALYSE THÉMATIQUE ET PRIORITÉS LOCALES

✓	Les partenaires locaux priorisent la sécurité alimentaire, qu’ils lient aux inégalités sociales de santé. L’analyse thématique révèle également des besoins en matière de sécurité alimentaire, avec la présence de plusieurs déserts alimentaires ainsi que six communautés locales (TBCE) en situation d’insécurité alimentaire élevée ou très élevée.
✓	Les partenaires locaux identifient comme seconde priorité le travail de proximité et l’intégration socioprofessionnelle. Si le travail de proximité ne ressort pas précisément dans l’analyse thématique, l’insertion socioprofessionnelle y est quant à elle soulevée à la fois dans la thématique de l’emploi et du revenu, celle de la littératie, ainsi que celle de l’itinérance. Il s’agit là d’un enjeu incontournable pour la MRC.
✓	L’hébergement, notamment l’hébergement de transition, est également identifié comme priorité par les partenaires locaux et ce, afin de favoriser l’intégration socioprofessionnelle des personnes en situation de vulnérabilité, rejoignant ainsi la deuxième priorité énoncée. Il semble toutefois que la MRC compte déjà plusieurs ressources en hébergement d’urgence et de transition; une analyse plus poussée des besoins, des perceptions des acteurs et de l’adéquation des services offerts pourrait soutenir l’action dans ces priorités. L’analyse thématique a plutôt fait ressortir des besoins en terme d’abordabilité et de qualité des logements.
✓	Les partenaires locaux ont identifié, comme quatrième priorité, le soutien à la concertation en matière de lutte à la pauvreté. Bien que l’analyse thématique ne se soit pas penchée sur ce sujet, il apparaît pertinent de travailler en concertation sur plusieurs des thématiques analysées puisqu’elles sont souvent interreliées, et que plusieurs d’entre elles nécessitent des efforts multipartites pour la mise en place de solutions durables.
✓	L’analyse thématique soulève des enjeux en matière de littératie et du développement de l’enfant, de même qu’en matière de santé mentale, deux enjeux où la Haute-Yamaska se compare défavorablement à l’Estrie mais qui ne sont pas reflétées dans les priorités locales. Les enjeux spécifiques à la population immigrante, de même que le domaine de la culture, ne sont pas non plus représentés dans les priorités locales.





RÉFÉRENCES

SOURCES GÉNÉRALES

- » Direction de santé publique de l'Estrie, Équipe de surveillance de la santé de la population et de l'évaluation. Tableau de bord des municipalités de l'Estrie, version du 24 mai 2024, consulté le 10 octobre 2024, disponible à l'adresse : <https://www.santeestrie.qc.ca/medias-publications/sante-publique/portrait-des-communautés/>
- » Statistique Canada. 2023. (tableau). Profil du recensement, Recensement de la population de 2021, produit no 98-316-X2021001 au catalogue de Statistique Canada. Ottawa. Diffusé le 15 novembre 2023. <https://www12.statcan.gc.ca/census-recensement/2021/dp-pd/prof/index.cfm?Lang=F> (consulté le 8 octobre 2024).

SÉCURITÉ ALIMENTAIRE

- » Banques alimentaires du Québec (2024). Bilan-Faim Québec 2024.
- » [1] Banque mondiale (2025). Qu'est-ce que la sécurité alimentaire? [En ligne], <https://www.banquemonddiale.org/fr/topic/agriculture/brief/food-security-update/what-is-food-security#:~:text=Selon%20la%20d%C3%A9finition%20qui%20en,satisfaire%20leurs%20besoins%20%C3%A9nerg%C3%A9tiques%20et>
- » [2] Institut national de santé publique du Québec (2025). Inégalités sociales de santé - L'insécurité alimentaire. Consulté le 14 avril 2025 [En ligne] <https://www.inspq.qc.ca/indicateur/suivre-les-inegalites-sociales-de-sante-au-quebec/insecurite-alimentaire>
- » [3] CIUSSSE - CHUS (2023). L'Insécurité alimentaire en Estrie, Vision Santé Publique, no 71, décembre 2023.
- » [4] Institut national de santé publique (2025). Indices de désert alimentaire et d'accessibilité aux commerces d'alimentation. Consulté le 14 avril 2025 [En ligne] <https://www.donneesquebec.ca/recherche/dataset/indices-de-desert-alimentaire-et-d-accessibilite-aux-commerces-d-alimentation>

LOGEMENT

- » [5] Réseau estrien en développement social (2023). Mémoire présenté dans le cadre de la consultation publique sur le plan de lutte à la pauvreté et l'exclusion sociale du gouvernement du Québec.
- » [6] Statistique Canada (2021). Besoins impérieux en matière de logement. Dictionnaire, Recensement de la population, 2021. Consulté le 14 avril 2025 [En ligne] <https://www12.statcan.gc.ca/census-recensement/2021/ref/dict/az/Definition-fra.cfm?ID=households-menage037>
- » [7] Front d'action populaire en réaménagement urbain (2023). Dossier noir: Logement et pauvreté au Québec, 8e édition.
- » Société canadienne d'hypothèques et de logement (2021). Taux d'inoccupation (%) selon le nombre de chambres par centre (centres de 2 500 à 10 000), Octobre 2020. Enquête sur les logements locatifs.
- » Société canadienne d'hypothèques et de logement (2024). Taux d'inoccupation des maisons en rangées et appartements d'initiatives privés selon le nombre de chambre et le secteur de recensement, région métropolitaine de recensement, Enquête sur les logements locatifs.

LITTÉRATIE ET RÉUSSITE ÉDUCATIVE

- » [8] ÉCOBES – Recherche et transfert. (2025). Bibliothèque d'indicateurs : thème Petite enfance et parcours au préscolaire, (Institut de la statistique du Québec). Dans Regard 360 [Plateforme]. <https://regard360.shinyapps.io/plateforme/>
- » [9] ÉCOBES – Recherche et transfert. (2025). Bibliothèque d'indicateurs : thème Scolarité des adultes et littératie, (Fondation pour l'alphabétisation). Dans Regard 360 [Plateforme]. <https://regard360.shinyapps.io/plateforme/>
- » [10] Fondation pour l'alphabétisation. (2025). Tout sur l'analphabétisme. Consulté le 20 juin 2025 [En ligne] <https://fondationalphabetisation.org/lanalphabetisme/tout-sur-lanalphabetisme/>

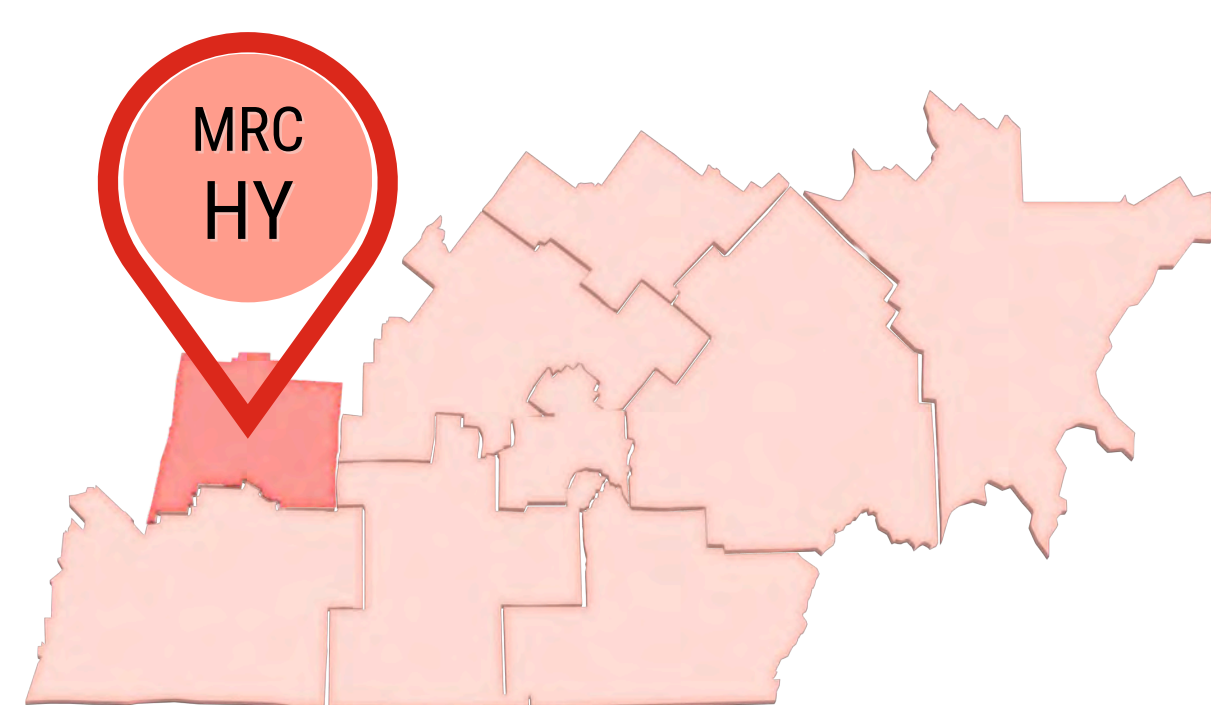
SANTÉ MENTALE

- » [11] APE (2025). La santé mentale, un enjeu important au travail. Consulté le 4 juillet 2025 [En ligne] <https://ape.qc.ca/la-sante-mentale-un-enjeu-important-au-travail/>
- » [12] Direction régionale de santé publique de Montréal (2025). Conseils et prévention - Santé mentale. Consultée le 4 juillet 2025 [En ligne] <https://santepublicquemontreal.ca/conseils-et-prevention/conseils/sante-mentale>
- » [13] INSPQ (2022). Les déterminants de la détresse psychologique élevée liée au travail: résultats de l'Enquête québécoise sur la santé de la population, 2014-2015.
- » Enquête de santé populationnelle estrienne (ESPE) 2018 et 2022, Tableau-synthèse par RLS, Direction de santé publique de l'Estrie.

ITINÉRANCE

- » [14] Gouvernement du Québec (2025). À propos de l'itinérance. Consulté le 4 juillet 2025 [En ligne] <https://www.quebec.ca/famille-et-soutien-aux-personnes/itinerance/a-propos>
- » [15] Centraide du Grand Montréal (2025). L'Itinérance. Consulté le 4 juillet 2025 [En ligne] <https://www.centraide-mtl.org/blogue/itinerance/>
- » [16] Gaetz, S.; Barr, C.; Friesen, A.; Harris, B.; Hill, C.; Kovacs-Burns, K.; Pauly, B.; Pearce, B.; Turner, A.; Marsolais, A. (2012) Définition canadienne de l'itinérance. Toronto : Publications de l'Observatoire canadien sur l'itinérance.
- » Lila Dussault et Robert Skinner (4 septembre 2023). Des camps permis non sans friction. La Presse. Consultée le 20 août 2025 [En ligne] <https://www.lapresse.ca/actualites/explosion-de-l-itinerance-dans-les-villes/granby-sur-la-ligne-de-front/2023-09-04/itinerance-a-granby/des-camps-permis-non-sans-frictions.php>
- » Brigitte Marcoux (25 avril 2024). Itinérance: Granby abandonne les campements dans les lieux désignés. Radio-Canada. Consultée le 20 août 2025 [En ligne] <https://ici.radio-canada.ca/nouvelle/2067661/parc-fisher-itinerant-tente>





RÉFÉRENCES

suite...

IMMIGRATION

- » [17] Institut de la statistique du Québec (2025). Statut d'immigration. Vitrine sur le vieillissement de la population et les personnes âgées. Consulté le 10 juillet 2025 [En ligne] <https://statistique.quebec.ca/vitrine/vieillessement/themes/population/statut-immigration>
- » [18] Patrice Brunet Avocats (2025). Qu'est-ce qu'un immigrant reçu au Canada? Consulté le 10 juillet 2025 [En ligne] <https://patricebrunetavocats.com/immigrant-recu-canada/>
- » [19] Institut de la statistique du Québec (2025). Personnes immigrantes. Vitrine statistique sur l'égalité entre les femmes et les hommes. Consulté le 10 juillet 2025 [En ligne] <https://statistique.quebec.ca/vitrine/egalite/dimensions-egalite/demographie/personnes-immigrantes>

CULTURE

- » [20] Service général de la Jeunesse et de l'Éducation permanente, Administration générale de la Culture (2013). Le droit de participer à la vie culturelle, premier facteur de liberté et d'inclusion sociale, Le rôle de la culture dans la lutte contre la pauvreté et l'exclusion sociale, Actes de colloque.
- » Ville de Granby (2023). Politique de la culture et du patrimoine 2023-2028. Consultée le 21 août 2025 [En ligne] <https://granby.ca/fr/politiques>
- » Ville de Granby (2024). Plan d'action, Politique de la culture et du patrimoine 2024-2026. Consultée le 21 août 2025 [En ligne] <https://granby.ca/fr/politiques>
- » Ville de Granby (2023). Vie culturelle et communautaire. Consultée le 21 août 2025 [En ligne] <https://granby.ca/fr/politiques>
- » Vie culturelle et communautaire de Granby (2025). Vie culturelle et communautaire de Granby. Consultée le 21 août 2025 [En ligne] <https://www.vccgranby.org>
- » Maison de la culture Waterloo (2025). À propos. Consultée le 21 août 2025 [En ligne] <https://mcwaterloo.com/a-propos/>
- » Entrevue réalisée avec un acteur du milieu oeuvrant dans le secteur de la culture.

PRIORITÉS LOCALES

- » Table des MRC de l'Estrie (2025). Alliance pour la solidarité - Estrie, État de situation: portrait de la région et des territoires en regard des enjeux de lutte contre la pauvreté et l'exclusion sociale.
- » Table des MRC de l'Estrie (2025). Alliance pour la solidarité - Estrie, Plan d'action régional concerté.