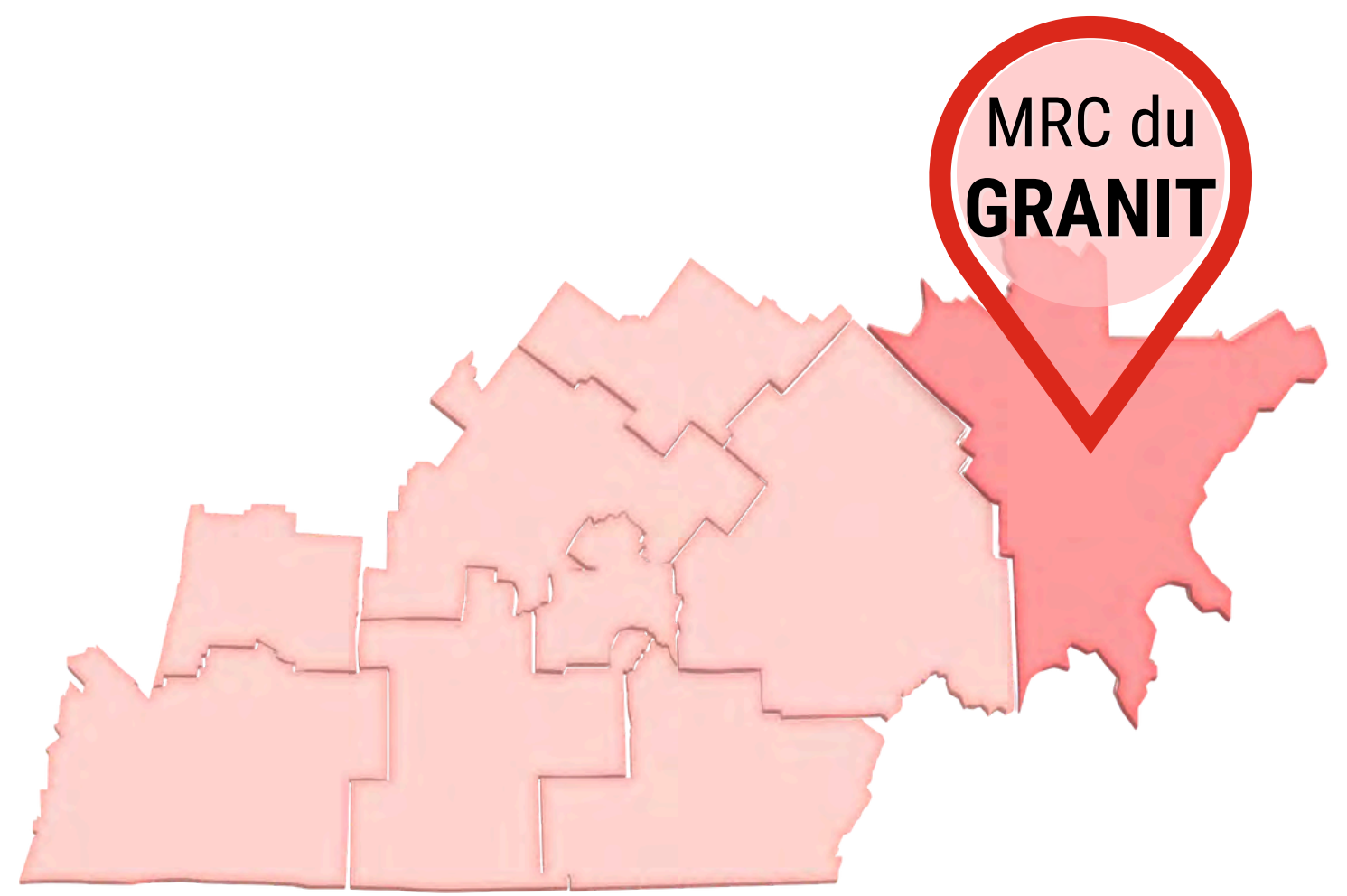


PORTRAIT TERRITORIAL

BESOINS PRIORITAIRES

de la **MRC DU GRANIT**



ORIGINE DE LA DÉMARCHE

Centraide Estrie souligne son 50^e anniversaire en 2025. L'organisme vient de terminer sa planification stratégique, qui prévoit un positionnement en tant que bailleur de fonds de proximité et expert social au niveau régional, en Estrie. Dans un contexte d'augmentation des demandes de soutien de la part des organismes, Centraide souhaite mieux comprendre les besoins de la population des neuf MRC de l'Estrie afin de pouvoir baser sa future stratégie d'investissement sur des données probantes. Elle souhaite également que cet exercice puisse se mailler avec les besoins d'information d'autres acteurs de la région tels que la table des MRC de l'Estrie (TME).

MÉTHODOLOGIE

COLLECTE DES DONNÉES

Les **données quantitatives** présentées dans ces fiches ont été extraites de banques de données publiques ou de rapports sectoriels accessibles en ligne.



Les **données qualitatives** sont issues d'entrevues menées auprès d'intervenants locaux ou régionaux sur une ou plusieurs des thématiques analysées et viennent compléter les données quantitatives lorsque celles-ci sont moins nombreuses ou moins récentes.

ANALYSE DES BESOINS PRIORITAIRES

Pour chacune des MRC, la situation est analysée en fonction des données en elles-mêmes, de même qu'en fonction de l'écart (grand ou petit, positif ou négatif) entre la donnée pour la MRC et son équivalent estrien.



Enfin, les enjeux ciblés comme prioritaires pour l'attribution du financement du Fonds québécois d'initiatives sociales (FQIS) sont présentés en page 10, et croisés avec les besoins identifiés lors de l'analyse par thématique.



THÉMATIQUES ANALYSÉES

SÉCURITÉ ALIMENTAIRE
LOGEMENT
LITTÉRATIE ET RÉUSSITE ÉDUCATIVE
SANTÉ MENTALE
ITINÉRANCE
IMMIGRATION
CULTURE



COMMENT LIRE LE DOCUMENT

Pour chacune des MRC, la première page de la fiche synthèse présente une brève description sociodémographique de la population. Par la suite, les thématiques analysées sont présentées selon l'ordre décroissant de consensus régional sur l'enjeu. Ainsi, la thématique de la sécurité alimentaire est présentée en premier puisqu'elle a été identifiée comme un enjeu dans 7 des 9 MRC de l'Estrie. Enfin, les enjeux ciblés comme prioritaires pour l'attribution du financement du FQIS sont listés, et une analyse croisée entre ces enjeux identifiés par les partenaires locaux et les enjeux relevés lors de l'analyse des données quantitatives et qualitatives est présentée.

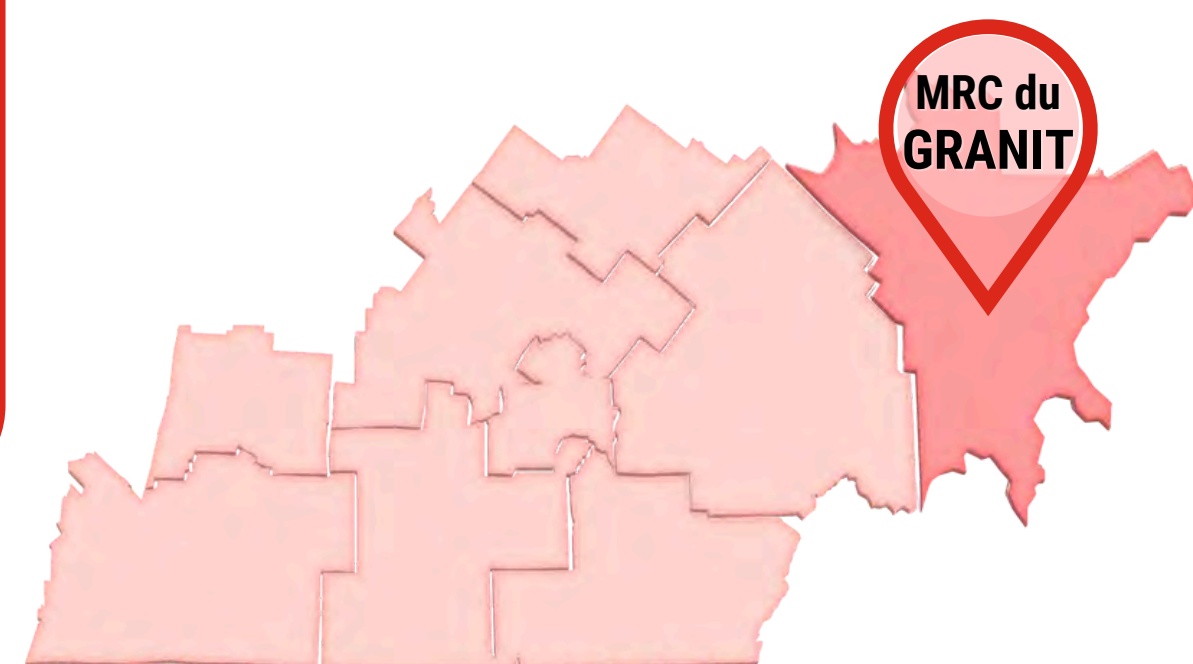


Centraide
Estrie



oedc

Observatoire estrien du développement
des communautés



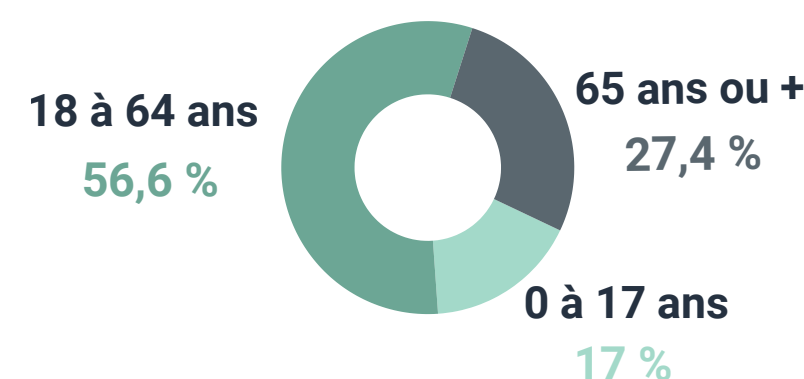
PROFIL SOCIODÉMOGRAPHIQUE

LES INDICATEURS RETENUS

POPULATION PAR GROUPE D'ÂGE

La population du Granit (21 877 personnes) représente 4 % de la population de l'Estrie. Le taux de croissance de la population dans la MRC du Granit est très bas (3,4 %), comparé à la moyenne estrienne (13 %).

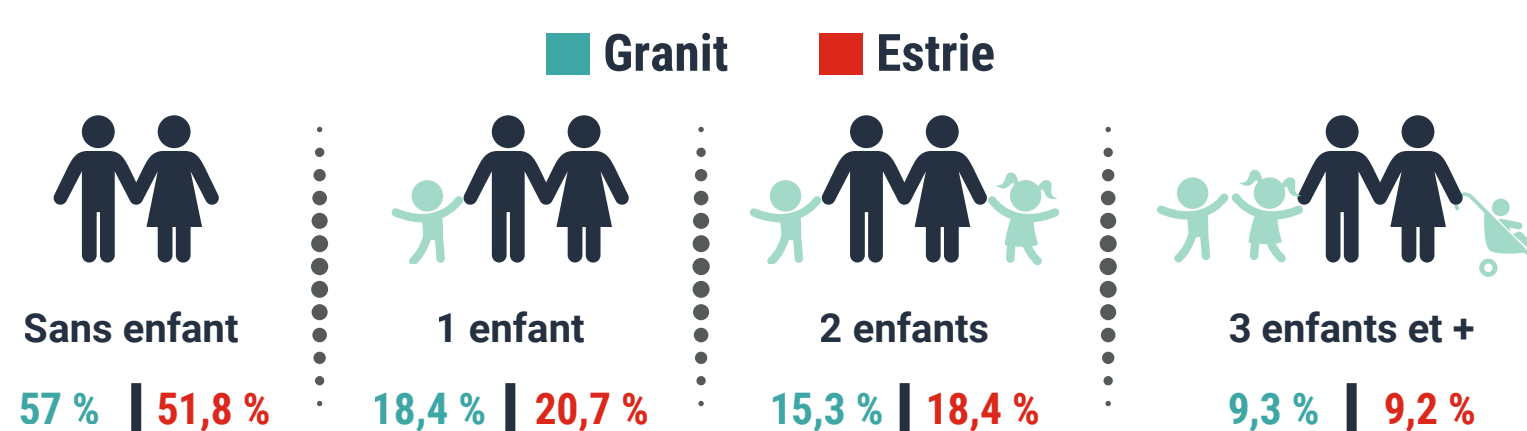
Déjà plus du quart de la population est âgé de 65 ans ou plus, une proportion significativement plus élevée que la moyenne régionale (23,7 %).



FAMILLES

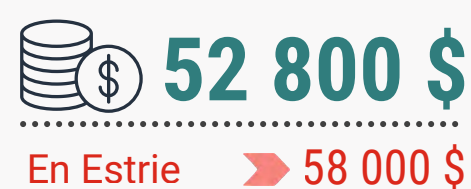
On note qu'une plus forte proportion des ménages de la MRC du Granit sont sans enfant, reflet de la forte proportion de personnes âgées dans la population.

Parmi les familles ayant au moins 1 enfant âgé de moins de 18 ans, 24 % sont des familles monoparentales, une proportion légèrement plus faible que la moyenne estrienne (26,2 %).



REVENU TOTAL MÉDIAN DES MÉNAGES APRÈS IMPÔT

Les ménages du Granit ont un revenu inférieur à la moyenne estrienne. Le revenu total médian dans la MRC correspond à 91 % du revenu médian régional.



PART DU REVENU TOTAL PROVENANT DE TRANSFERTS GOUVERNEMENTAUX

Un revenu médian parmi les plus bas en Estrie et une forte proportion de la population constituée de personnes âgées expliquent qu'une part plus importante du revenu des particuliers résidant dans la MRC du Granit provienne de transferts gouvernementaux que pour l'ensemble de l'Estrie, démontrant que l'écart de revenu avec la moyenne de référence est plus important au Granit.

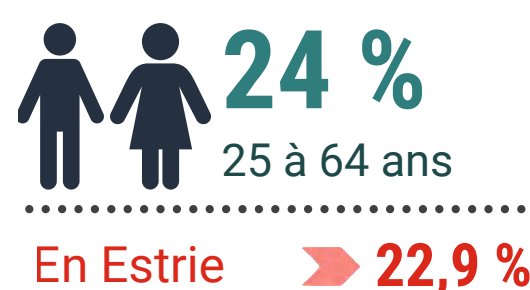
L'écart de revenu entre les ménages au sein de la MRC est toutefois moins grand que dans l'ensemble de l'Estrie, comme l'indique le coefficient de Gini plus près de zéro.

Le coefficient de Gini est une mesure d'inégalité de la distribution des revenus utilisée pour comparer l'équité de la répartition des revenus entre différentes populations ou au sein d'une même population au fil du temps. Les valeurs du coefficient s'échelonnent de 0 à 1, où 0 représente l'égalité parfaite entre les membres d'un groupe et 1, l'inégalité parfaite. Une diminution de la valeur du coefficient de Gini peut, dans l'ensemble, être interprétée comme reflétant une diminution de l'inégalité, et vice versa.

	Granit	Estrie
Part totale du revenu provenant de transferts gouvernementaux, 15 ans ou plus	27,4 %	22,3 %
Prestations et soutien du revenu gouvernementaux - COVID-19	5,5 %	5,1 %
Part totale - parmi les familles ayant au moins 1 enfant de moins de 18 ans	23,3 %	19,5 %
Coefficient de Gini sur le total rajusté des ménages	0,283	0,317

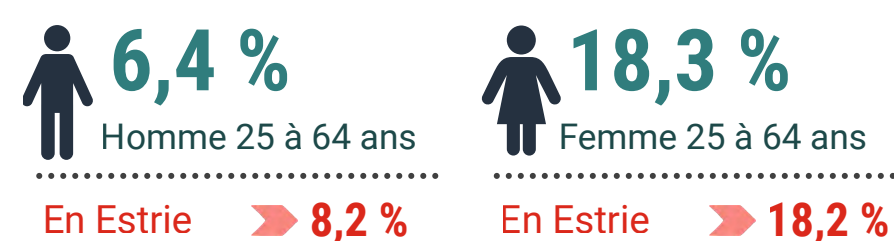
POPULATION N'OCCUPANT PAS UN EMPLOI (en chômage ou inactive)

La proportion de la population n'occupant pas un emploi est légèrement plus élevée dans la MRC qu'à l'échelle régionale.



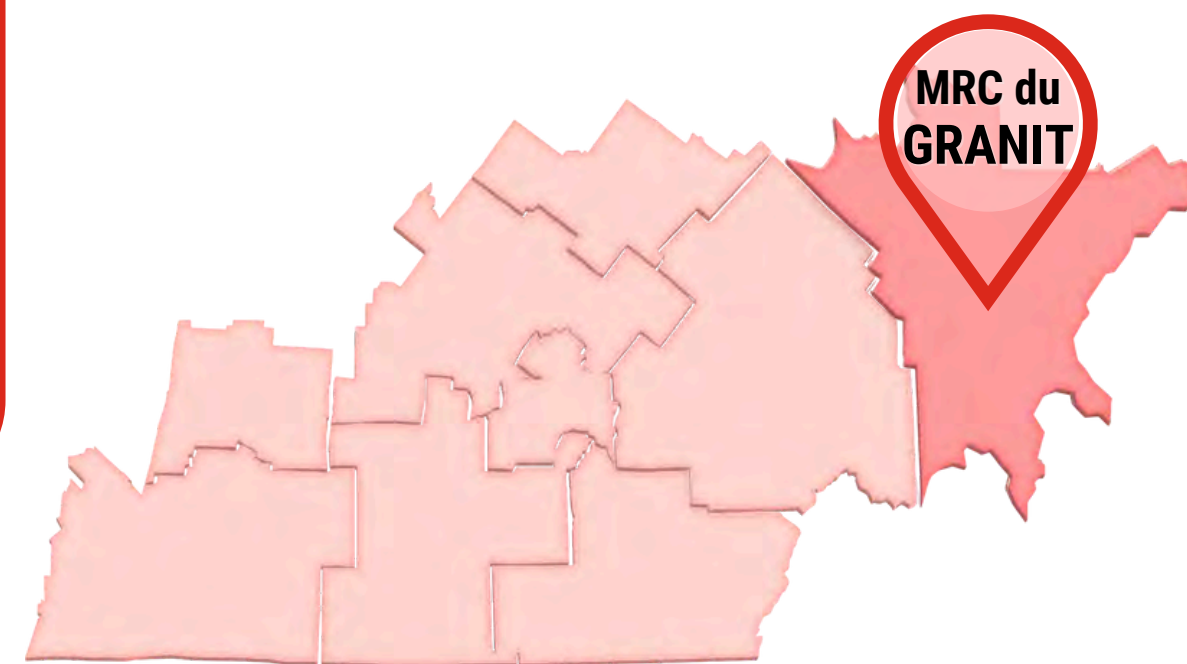
POPULATION OCCUPANT UN EMPLOI À TEMPS PARTIEL

La proportion d'hommes occupant un emploi à temps partiel est légèrement plus faible dans la MRC du Granit, comparativement à l'ensemble de l'Estrie. Pour les femmes ainsi que pour la population totale toutefois, la proportion est semblable.



ANALYSE DES BESOINS ce que disent les données

- ✓ Favoriser l'employabilité des personnes éloignées du marché du travail
- ✓ Soutenir la formation continue, la formation des travailleurs non qualifiés et la littéracie des adultes afin de favoriser leur employabilité et leur résilience sur le marché de l'emploi
- ✓ Soutenir les personnes et les ménages à faible revenu pour qu'ils puissent répondre à leurs besoins de base



SÉCURITÉ ALIMENTAIRE

Selon la Banque mondiale, « la sécurité alimentaire existe lorsque tous les êtres humains ont, à tout moment, un accès physique et économique à une nourriture suffisante, saine et nutritive leur permettant de satisfaire leurs besoins énergétiques et leurs préférences alimentaires pour mener une vie saine et active » [1].

Les individus qui sont touchés par l'insécurité alimentaire ont une moins bonne santé physique et mentale (ex. dépression, diabète, maladies cardiovasculaires). L'insécurité alimentaire est étroitement liée aux caractéristiques socioéconomiques des ménages, dont la scolarité, le revenu et la structure familiale et a des répercussions coûteuses en matière de soins de santé [2].

LES INDICATEURS RETENUS

L'AIDE ALIMENTAIRE DANS LA MRC DU GRANIT

Les données collectées par Moisson Estrie nous donnent un portrait partiel de la situation en matière de sécurité alimentaire au Granit :

- » 42 523 kg de nourriture distribuée (2 % du total estrien)
- » 116 dépannages alimentaires ayant bénéficiés à 186 personnes (1,7 % des bénéficiaires en Estrie)
- » 1632 repas et/ou collations servis à 177 personnes (1,4 % des bénéficiaires en Estrie)

RISQUE ESTIMÉ D'INSÉCURITÉ ALIMENTAIRE (INDICE COMBINÉ)

La Santé publique de l'Estrie a calculé un indice combiné en lien avec les indicateurs associés à l'insécurité alimentaire [3]. Suite au calcul de cet indice, les communautés locales du TBCE ont été classées en cinq niveaux de risque allant de 1, risque très faible d'insécurité alimentaire à 5, risque très élevé.

Les communautés des Monts Mégantic et Gosford, du Lac-Mégantic et de la Rivière-Chaudière présentent toutes trois un risque élevé d'insécurité alimentaire. La communauté du Parc de Frontenac présente quant à elle un risque faible.

DÉSERT ALIMENTAIRE

Selon l'Indice de désert alimentaire et d'accessibilité aux commerces d'alimentation 2021, des déserts alimentaires ruraux sont constatés dans les municipalités de :

- » Saint-Augustin-de-Woburn
- » Piopolis
- » Milan

RESSOURCES DISPONIBLES DANS LA MRC DU GRANIT

(Liste *non exhaustive*)

- » **Les Solutions gourmandes**, service de repas congelés à prix modique
- » **Les Marmitons de Mégantic**, repas chaud livrés à domicile le jour même (2 jours/semaine), pour les personnes âgées
- » **Popote roulante**, service de repas congelés et livrés (maintien à domicile des personnes âgées en perte d'autonomie)
- » **Les FrigoDons**, frigo ouvert à tous en format libre-service où il est possible de donner et de prendre de la nourriture gratuitement (4, à Lac-Mégantic)
- » **La banque alimentaire du Granit**, service pour aider les individus et les familles en situation de précarité et ayant besoin d'une aide alimentaire temporaire



DÉFINITIONS

pour mieux comprendre les données



L'indice de risque d'insécurité alimentaire est calculé à l'aide d'une analyse statistique dite « en composantes principales », qui distribue les cinq indicateurs retenus en deux dimensions comme suit :

- » **Dimension 1** : Proportion de locataires, Proportion de personnes vivant seules, Proportion de population ayant un faible revenu et Part du revenu total provenant de transferts gouvernementaux;
- » **Dimension 2** : Proportion de famille avec enfant monoparentale dirigée par une femme.



Selon l'INSPQ, « [l]e désert alimentaire est un secteur offrant un faible accès à des commerces d'alimentation (épiceries, supermarchés et marchés publics), c'est-à-dire une aire de diffusion (AD) dans laquelle les résidences sont situées en moyenne à plus de 1 kilomètre d'un commerce d'alimentation en milieu urbain et à plus de 16 kilomètres en milieu rural, et caractérisées par une défavorisation matérielle très élevée (quintile 5). » [4]



ANALYSE DES BESOINS

ce que disent les données



Collecter des données locales sur les bénéficiaires de dépannage alimentaire afin de mieux cibler les causes de l'insécurité alimentaire ainsi que les groupes vulnérables sur le territoire, dans le but d'établir une stratégie adaptée.



Assurer l'accès à des commerces d'alimentation offrant une nourriture suffisante, saine et nutritive dans un périmètre acceptable sur l'ensemble du territoire du Granit.



Assurer l'accès aux ressources en aide alimentaire sur l'ensemble du territoire de la MRC du Granit (points de distribution satellites, livraison ou services de transport).



Renforcer les systèmes alimentaires durables sur le territoire, en Impliquant l'ensemble de la communauté pour des actions ancrées, réfléchies et engagées.



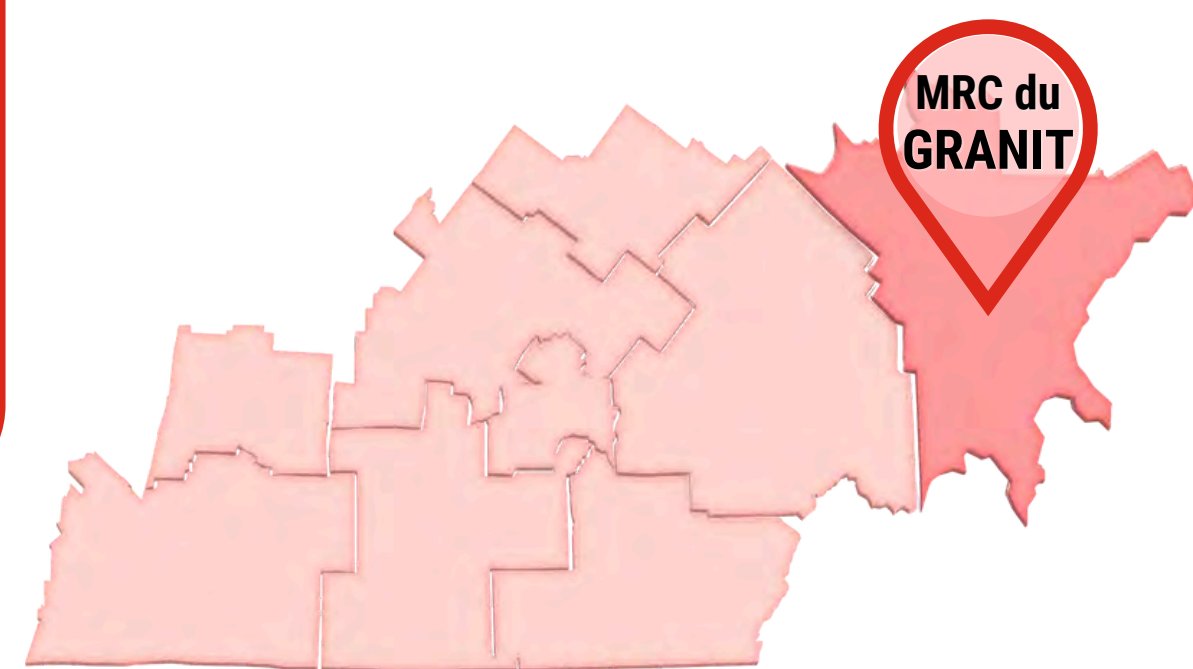
Centraide
 Estrie



oedc

Observatoire estrien du développement
 des communautés

PORTRAIT TERRITORIAL BESOINS PRIORITAIRES de la MRC DU GRANIT



LOGEMENT

Le logement constitue le poste budgétaire le plus important des ménages. Le coût du logement a une incidence directe sur la capacité des ménages à se nourrir, se vêtir, se déplacer, se divertir, participer à la vie collective ainsi qu'à maintenir une santé mentale et physique saine. En bref, le coût et la qualité du logement ont un impact majeur sur l'actualisation du droit de vivre dans la dignité.

La crise du logement est généralisée, touchant les milieux urbains comme les milieux ruraux, et s'accroît d'année en année. Les problèmes liés à l'accessibilité, l'abordabilité et la qualité du logement appellent des actions complexes, concertées, et intersectorielles. [5]

LES INDICATEURS RETENUS

MARCHÉ DE L'HABITATION

La MRC du Granit compte une plus forte proportion de propriétaires occupants que l'ensemble de l'Estrie. En effet, plus des trois quarts des ménages du Granit sont propriétaires de leur logement. Le territoire est par conséquent moins durement frappé par l'envolée des prix des logements des dernières années. Le côté négatif peut être une faible offre et peu de diversité pour les jeunes ménages ou encore pour les personnes âgées désirant diminuer la charge d'entretien en quittant leur propriété.


Les frais mensuels moyens de logement, pour les ménages locataires, sont considérablement plus bas dans la MRC du Granit qu'en Estrie. Ceci s'explique probablement par une plus faible diversité, ainsi qu'une plus faible demande pour les logements locatifs, exerçant une moins forte pression sur les prix.

Le taux d'inoccupation, c'est-à-dire la proportion de logements locatifs vacants, était de 0,7 % à Lac-Mégantic en octobre 2020, ce qui est très bas. On évalue généralement le taux d'équilibre du marché à 3 % d'inoccupation. Il peut s'avérer difficile pour les ménages du Granit de trouver un logement vacant correspondant à leurs besoins. *Le taux d'inoccupation n'est pas calculé à l'échelle régionale.*

76,1 %


Proportion de
propriétaires résidents

En Estrie ➤ **62,2 %**

655 \$


Frais de logement
mensuels moyens (locataires)

En Estrie ➤ **743 \$**

ÉTAT DES LOGEMENTS

Le rythme de construction a été constant dans la MRC du Granit, avec une proportion de 11 % à 12 % des logements datant de chaque décennie depuis les années 1960. Cependant, ce rythme semble ralentir, avec seulement 845 logements (8,3 %) construits dans la dernière décennie. Compte tenu du faible taux d'inoccupation, le ralentissement du rythme de construction est préoccupant.

Année de construction	Granit Proportion	Estrie Proportion
1960 ou avant	34,5%	23,2%
1961-1980	23,4%	26,9 %
1981-1990	11,8%	13,5 %
1991-2000	10,9%	10,5 %
2001-2010	11,2%	12,8 %
2011-2021	8,3%	13,2 %

Un peu plus de ménages locataires rapportent des besoins impérieux en matière de logement au Granit qu'en Estrie. La faible disponibilité de logements locatifs, ainsi que la faible diversité de ceux-ci contribue à ce phénomène.


9,1 %

Ménages locataires ayant des besoins
impérieux en matière de logement

En Estrie ➤ **7,1 %**



DÉFINITIONS

pour mieux comprendre les données



Besoin impérieux en matière de logement: un ménage vit dans un logement qui ne rencontre pas le seuil d'au moins l'un des indicateurs de qualité, d'abordabilité ou de taille du logement, et devrait consacrer 30 % ou plus de son revenu total avant impôt pour payer le loyer médian d'un autre logement acceptable dans sa collectivité [6].



Taux d'effort en logement: Le taux d'effort représente la part du revenu accordée aux frais de logement. La norme d'abordabilité reconnue par la Société canadienne d'hypothèques et de logement (SCHL) et des organismes québécois d'habitation est établie à 30% des revenus bruts. Dépasser ce seuil compromet la réponse à d'autres besoins essentiels, tels que l'alimentation, la santé, l'éducation, etc. [7]

MOBILITÉ RÉSIDENTIELLE

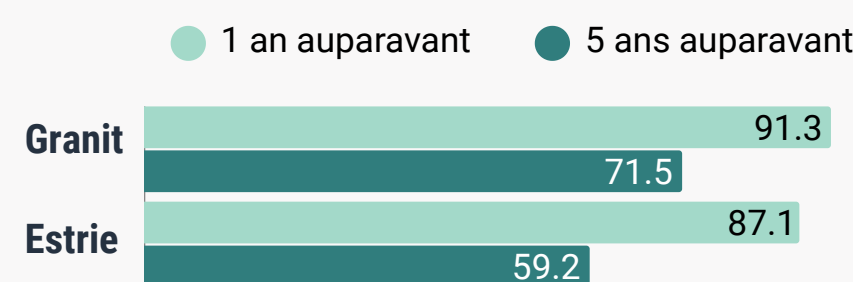
On note une forte stabilité résidentielle dans la MRC du Granit, comparativement à l'ensemble de l'Estrie. Les ménages locataires sont généralement plus mobiles, et leur moins grand nombre au Granit influe favorablement cet indicateur.

Des ménages qui demeurent plus longtemps dans un même logement ou secteur s'y enracinent davantage, établissent des liens et développent un sentiment d'appartenance, ce qui est positif pour la communauté dans son ensemble.

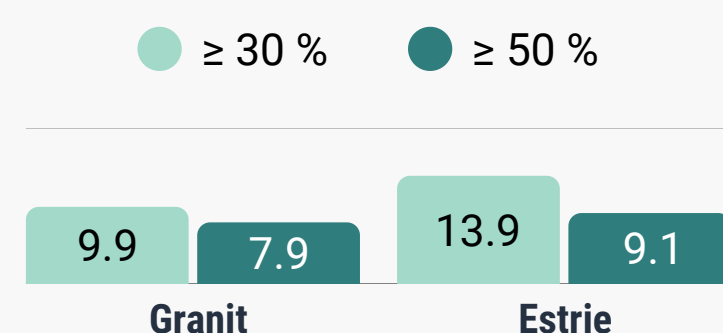
TAUX D'EFFORT DES MÉNAGES

Une plus faible proportion des ménages, propriétaires et locataires, consacrent 30% ou 50 % ou plus de leur revenu pour se loger dans la MRC du Granit qu'en Estrie. Même si le revenu médian des résidents du Granit est inférieur, les frais de logement y sont aussi considérablement plus faibles.

% de la population résidant dans le même logement



Ménages consacrant 30 ou 50 % ou + de leur revenu annuel brut aux frais de logements



ANALYSE DES BESOINS

ce que disent les données



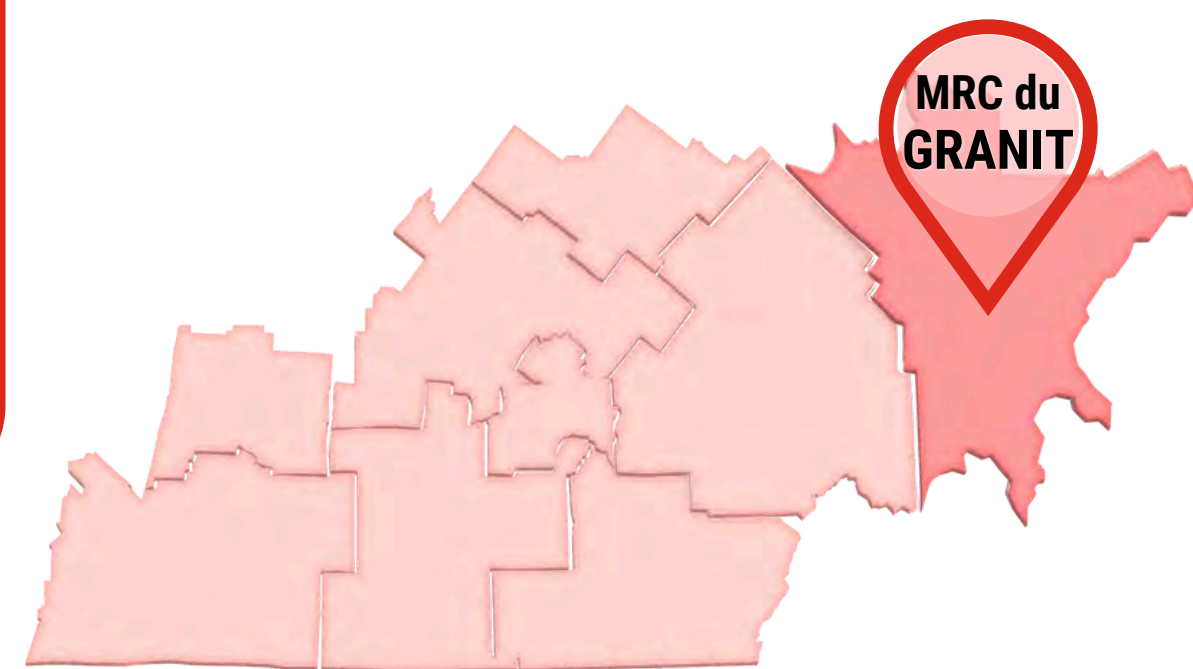
Analyser les causes du ralentissement du rythme de construction dans la dernière décennie, et travailler à aplanir les enjeux relevés.



Analyser les besoins de la population en termes de logements locatifs, notamment ceux des jeunes ménages, ceux des nouveaux arrivants et ceux des personnes âgées qui souhaitent se départir de leur propriété.



Soutenir le développement de logements locatifs, y compris hors marché, de typologies répondant aux besoins identifiés chez les clientèles cibles.



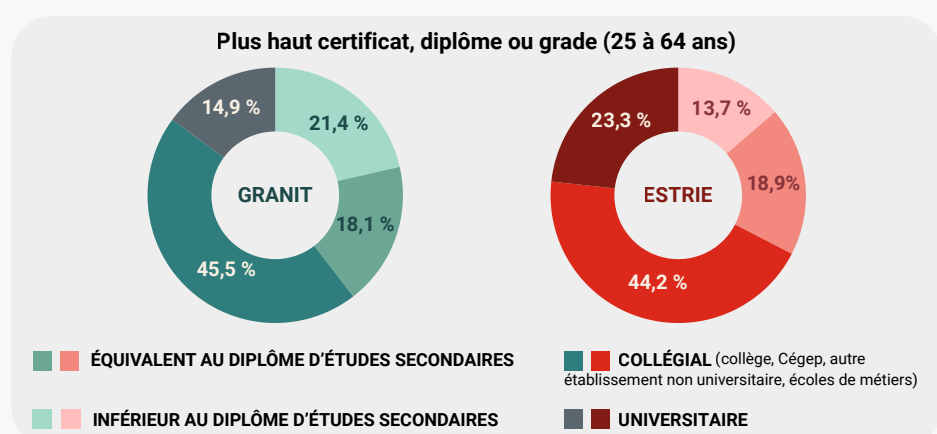
LITTÉRATIE ET RÉUSSITE ÉDUCATIVE

La littératie est primordiale pour prendre des décisions éclairées, atteindre ses objectifs personnels et bien évoluer en société. Un faible niveau de littératie, de même qu'un faible niveau de scolarité, influencent négativement l'intégration et le maintien en emploi, la stabilité financière et même la santé. Un faible niveau de littératie des parents affecte également le développement de l'enfant, et sa réussite éducative. Au niveau de la société, cela peut causer un ralentissement de la croissance du PIB, une difficulté à combler certains postes, de même qu'un affaiblissement de la participation citoyenne et de l'engagement communautaire [10].

LES INDICATEURS RETENUS

NIVEAU DE SCOLARITÉ

Dans la MRC du Granit, plus d'hommes que de femmes ont un niveau de scolarité inférieur au diplôme d'études secondaires, alors que plus de femmes que d'hommes ont un niveau de scolarité universitaire. Dans les deux cas, l'écart est d'environ 10 %. De même, la MRC du Granit compte une plus forte proportion de personnes ayant un niveau de scolarité inférieur au diplôme d'études secondaires que l'Estrie, et moins d'universitaires.



DÉFINITIONS

pour mieux comprendre les données



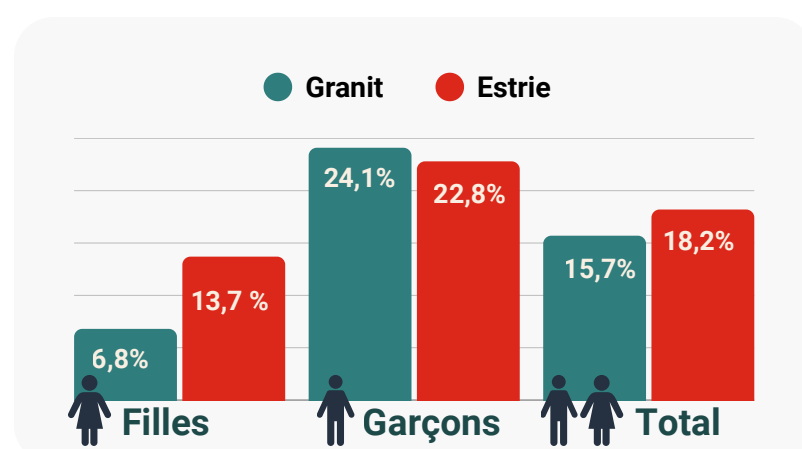
Les cinq domaines de développement de l'enfant sont : la santé physique et le bien-être, les compétences sociales, la maturité affective, le développement cognitif et langagier et les habiletés de communication et connaissances générales [8].

Il existe 6 niveaux de littératie, les compétences qui leur sont associées sont [9] :

- **Inférieur au niveau 1** : utiliser seulement un vocabulaire de base et être capable de lire des textes courts sur des sujets familiers.
- **Niveau 1** : lire des textes relativement courts présentant une seule information.
- **Niveau 2** : faire le lien entre le texte et l'information, dans un texte avec deux informations ou plus.
- **Niveau 3** : lire des textes denses ou longs nécessitant d'interpréter et de donner du sens aux informations.
- **Niveau 4** : évaluer des textes longs et complexes exigeant des connaissances préalables.
- **Niveau 5** : savoir intégrer, évaluer, synthétiser plusieurs textes et leurs subtilités. Nécessite des connaissances préalables spécialisées et la compréhension de la logique et de concepts.

TAUX DE SORTIE SANS DIPLÔME

Au Granit, 16 % des jeunes quittent la formation générale sans diplôme. Ce sont le quart des garçons qui quittent la formation générale sans diplôme. Au Granit, les filles sont significativement moins nombreuses dans cette situation en 2022 que leur contrepartie estrienne.



VULNÉRABILITÉ À LA MATERNELLE

Une proportion des enfants du Granit légèrement supérieure à celle de l'Estrie présentent une vulnérabilité dans au moins un des cinq domaines de développement. L'Estrie présente déjà une proportion significativement supérieure à l'ensemble du Québec (28,7 %).

La fréquentation d'un milieu de garde stable et de qualité ainsi que le fait de jouer fréquemment et longtemps à l'extérieur influencent positivement le développement de l'enfant. À l'inverse, le fait de grandir dans une famille non francophone, dans un ménage défavorisé économiquement, dans une famille monoparentale ou recomposée ainsi que dans une famille dont les parents sont sans diplôme d'études secondaires accroissent les risques de vulnérabilité.



Vulnérabilité à la maternelle dans au moins un des 5 domaines de développement

En Estrie ➤ **30,2 %**

NIVEAU DE LITTÉRATIE

Six personnes sur dix résidant dans la MRC du Granit ont un niveau de littératie inférieur au niveau 3, proportion supérieure à la population estrienne. Ces personnes ont de la difficulté à lire des textes longs ou denses qui nécessitent l'interprétation de l'information.



Proportion de la population de 15 ans et plus qui présente un indice de littératie sous le niveau 3 (2021)

En Estrie ➤ **53,4 %**

Ces personnes présentent une moins grande réussite éducative, des limitations sur le marché de l'emploi et sont plus à risque d'être victime d'accidents de travail. De plus, elles prennent plus de temps à se rétablir, et sont plus enclines à faire mauvais usage de médicaments (mécompréhension de la posologie ou des contre-indications) [10].



ANALYSE DES BESOINS

ce que disent les données

- ✓ Encourager la persévérance scolaire au secondaire, particulièrement auprès des garçons
- ✓ Rendre accessibles des installations et activités favorisant le développement de l'enfant dans différents domaines
- ✓ Assurer l'accès aux ressources en aide alimentaire sur l'ensemble du territoire de la MRC du Granit (points de distribution satellites, livraison ou services de transport).
- ✓ Soutenir les efforts en Alphabétisation, en formation aux adultes et en formation continue pour améliorer la littératie des adultes en emploi ou aptes à travailler

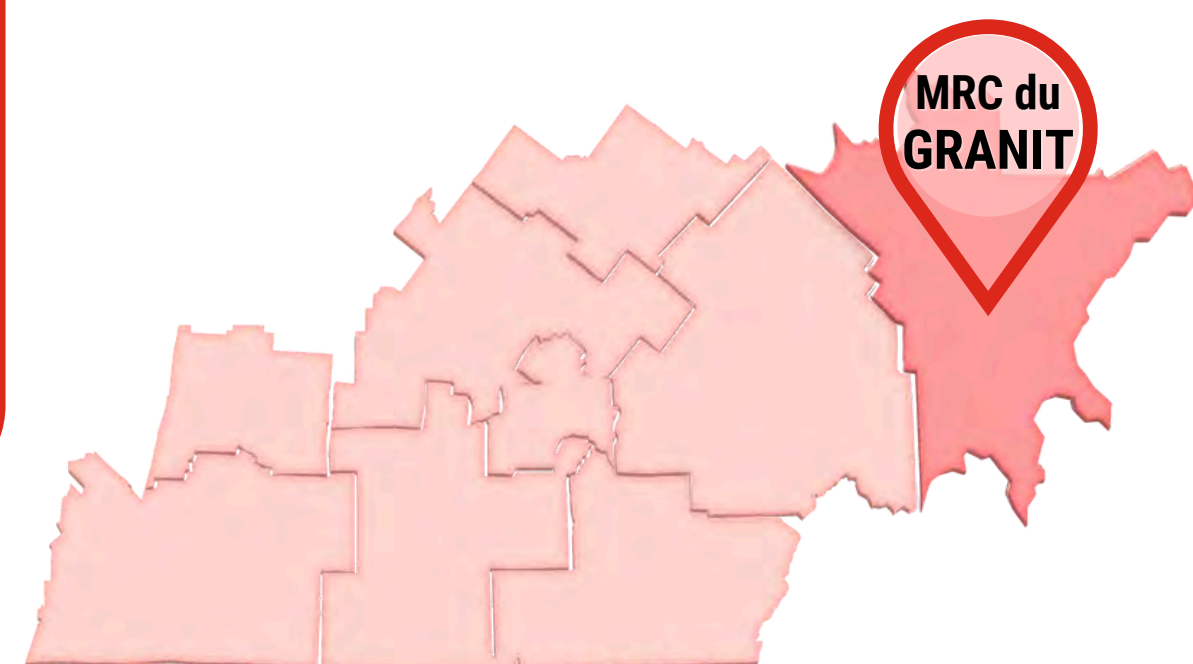


Centraide
Estrie



oedc

Observatoire estrien du développement
des communautés



SANTÉ MENTALE

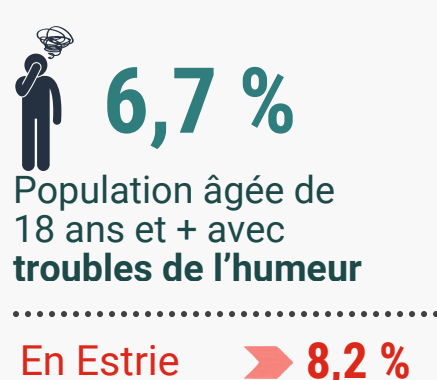
La santé mentale est un état de bien-être par lequel une personne arrive à « gérer le stress, à vivre dans un état d'équilibre et en harmonie avec ses forces, mais également ses faiblesses » [11]. Au Canada, environ 1 personne sur 5 vivra un enjeu de santé mentale ou recevra un diagnostic de trouble mental [12]. Les personnes vulnérables socialement et économiquement sont celles qui sont le plus à risque.

LES INDICATEURS RETENUS

TROUBLES DE L'HUMEUR

Les troubles de l'humeur incluent entre autres la dépression, le trouble bipolaire et la dysthymie.

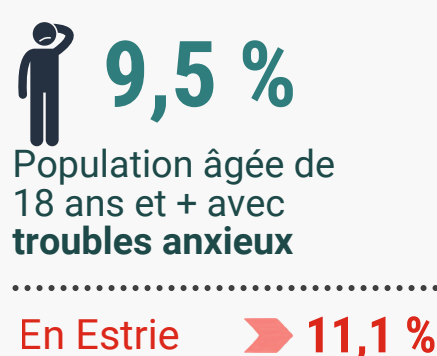
La proportion de la population présentant un trouble de l'humeur est semblable dans la MRC du Granit que dans l'ensemble de l'Estrie. Elle est demeurée stable au Granit, mais est en hausse en Estrie entre 2018 et 2022.



TROUBLES ANXIEUX

Les troubles anxieux incluent entre autres les phobies, l'anxiété sociale, le trouble panique, le trouble d'anxiété généralisée ou encore le trouble obsessionnel-compulsif.

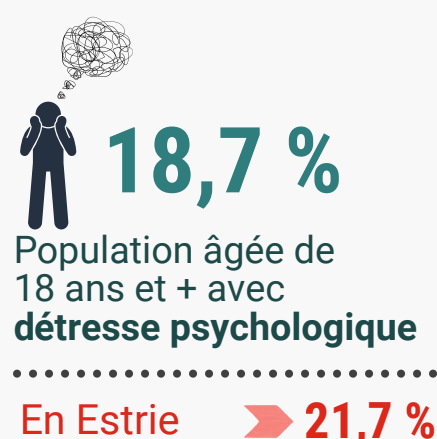
La proportion de la population présentant un trouble anxieux est semblable dans la MRC du Granit que dans l'ensemble de l'Estrie. Elle est demeurée stable au Granit, mais est en hausse en Estrie entre 2018 et 2022.



DÉTRESSE PSYCHOLOGIQUE

La détresse psychologique constitue un indicateur précoce d'atteinte à la santé mentale qui identifie, dans une population, les personnes qui sont plus à risque d'être atteintes de dépression ou d'anxiété [13].

Une proportion significative de la population, soit près d'une personne sur cinq, présente un niveau de détresse psychologique élevée, tant dans la MRC du Granit qu'en Estrie. À l'échelle du Granit comme à celle de l'Estrie toutefois, cette proportion a connu une diminution marquée entre 2018 et 2022.



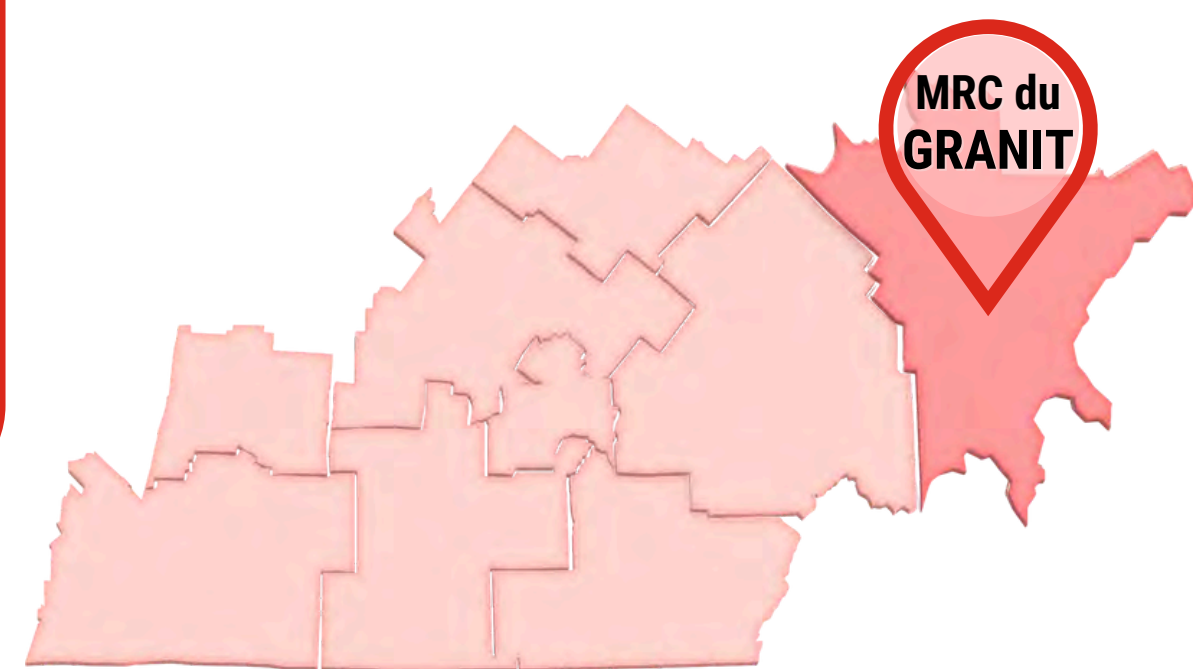
RESSOURCES DISPONIBLES DANS LA MRC DU GRANIT (Liste non exhaustive)

- » **L'Ensoleillée - ressource communautaire en santé mentale**, Ressource communautaire et alternative en santé mentale pour toute personne vivant ou ayant vécu un problème d'ordre mental ou émotionnel (diagnostiqué ou non) et pour leurs proches



ANALYSE DES BESOINS ce que disent les données

- ✓ Favoriser l'accessibilité aux services de promotion, de prévention et de soins en matière de santé mentale communautaires, publics et privés, sur l'ensemble du territoire
- ✓ Accentuer les efforts auprès des groupes vulnérables, notamment les hommes, qui sont généralement plus réticents à demander de l'aide, et les femmes, dont une plus forte proportion présente un niveau élevé de détresse psychologique



ITINÉRANCE

L'itinérance est un processus qui amène une personne à vivre de plus en plus en retrait de la société causé par l'accumulation, tout au long du parcours de vie d'une personne, d'événements pouvant mener à un bris des liens avec les personnes et les ressources de son entourage. L'itinérance se caractérise par l'impossibilité d'avoir ou de conserver un chez-soi. Elle se caractérise aussi par la difficulté à maintenir des relations avec les autres et à participer activement à la société. L'itinérance peut être situationnelle, cyclique ou chronique. Elle peut également être visible (dormir dans la rue ou dans un refuge) ou cachée (dormir dans sa voiture, être temporairement hébergé chez un ami, demeurer dans une situation de violence ou d'abus, obtenir un gîte en échange de faveurs sexuelles, etc.) [14, 15].

L'itinérance inclut également les situations de logement provisoire, notamment dans un refuge ou hébergement transitoire pour victimes de violence familiale, ou encore l'hébergement pour soins sans garantie de logement permanent par la suite, ainsi que les personnes à risque d'itinérance, soient celles dont la situation de logement est précaire en raison de facteurs autres que le logement (situation d'emploi précaire, menace d'expulsion, problème de santé mentale et/ou de consommation d'alcool ou de drogues, etc.) [16].

LES INDICATEURS RETENUS

Historiquement associée à une période estivale, l'itinérance est désormais présente tout au long de l'année dans la MRC du Granit. Les besoins en lien avec cet enjeu sont en croissance depuis quelques années. Il est cependant difficile de justifier l'ajout ou le maintien de ressources spécialisées en milieu rural, puisque le besoin, même s'il est en croissance, demeure faible et dispersé. Il est impossible d'appliquer les approches traditionnelles. Il est nécessaire de développer des approches créatives et adaptées aux réalités des milieux ruraux pour répondre efficacement aux besoins en lien avec l'itinérance hors des grands centres.

Puisqu'il y a peu d'organismes et de services spécifiquement dédiés à l'itinérance dans la MRC du Granit, les interventions résultent généralement à une redirection des personnes en situation d'itinérance vers Sherbrooke ou Saint-Georges (Beauce), où des ressources appropriées existent, les déracinant de leur milieu de vie.

Des personnes de tous âges sont touchés par l'itinérance au Granit, de l'adolescence à l'âge avancé, hommes ou femmes. La majorité toutefois est constituée d'hommes âgés entre 35 et 50 ans.

RESSOURCES DISPONIBLES DANS LA MRC DU GRANIT

(Liste non exhaustive)

- » **La Bouée**, Maison d'hébergement pour femmes et enfants victimes de violence familiale
- » **Service d'aide à la recherche de logement (SARL) du Granit**
- » **L'Ancrage du Granit**, ressource en hébergement temporaire (court terme [24h à 10 jours], moyen terme [10 à 30 jours] ou long terme [1 à 3 mois])



ANALYSE DES BESOINS

ce que disent les données

- ✓ Se réseauter et travailler en synergie avec les acteurs d'autres régions rurales pour imaginer ou adapter les ressources et services en itinérance à la réalité rurale.
- ✓ Mettre en place des solutions adaptées aux besoins divers des personnes en situation ou à risque d'itinérance au niveau local (municipal ou MRC).
- ✓ Rejoindre, comprendre, soutenir et accompagner les personnes en situation ou à risque d'itinérance vers les ressources et services appropriés.
- ✓ Créer et/ou soutenir des espaces de réinsertion sociale pour les personnes en situation ou à risque d'itinérance.
- ✓ Développer davantage de logements abordables (sociaux et communautaires), particulièrement de petits logements pour personnes seules.



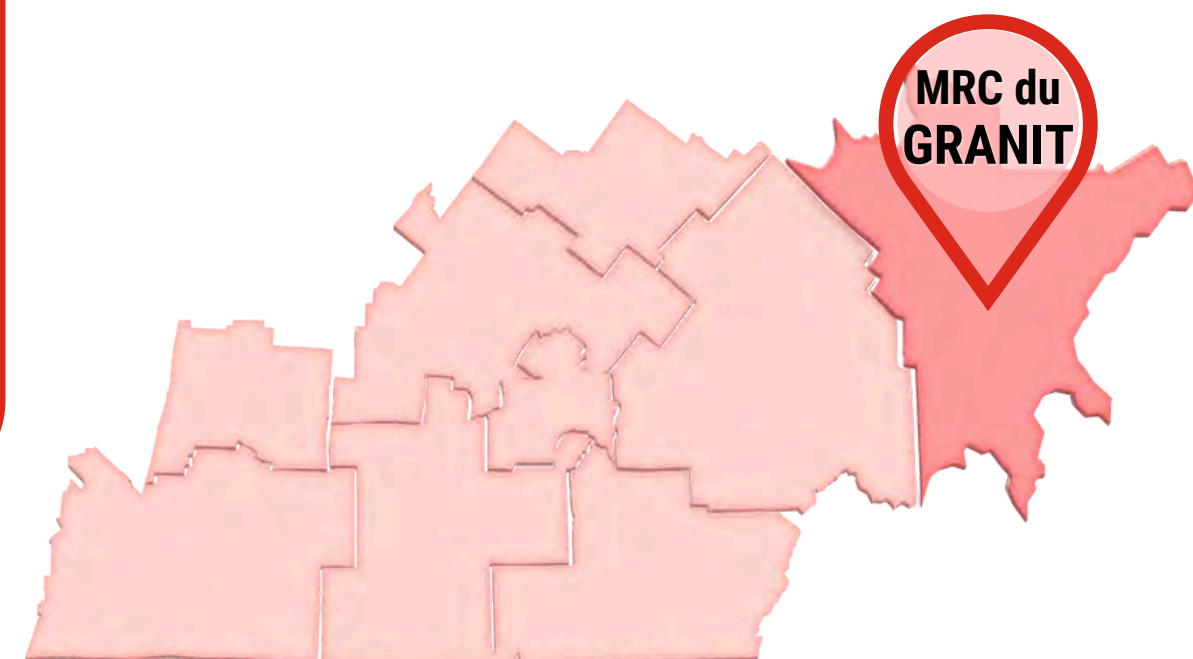
Centraide
Estrie



oedc

Observatoire estrien du développement
des communautés

PORTRAIT TERRITORIAL BESOINS PRIORITAIRES de la MRC DU GRANIT



IMMIGRATION

La proportion de la population québécoise issue de l'immigration est en croissance [17]. Les personnes immigrantes arrivent ici sous différents statuts, au terme de parcours pluriels parfois difficiles, voire traumatiques. Elles apportent avec elles un riche bagage culturel et professionnel, mais présentent également des besoins particuliers, notamment en matière de francisation, et font face à des défis parfois insoupçonnés par la société d'accueil, comme la reconnaissance des compétences et diplômes, l'intégration à l'emploi et à la communauté d'accueil, la navigation au sein des institutions et services publics, etc. Sherbrooke et Granby sont reconnues comme des villes d'accueil pour les réfugiés pris en charge par l'État. Elles offrent des services d'accueil, d'accompagnement et d'intégration pour les personnes immigrantes et les minorités ethnoculturelles.

LES INDICATEURS RETENUS

POPULATION IMMIGRANTE

Seul 1,7 % de la population vivant dans la MRC du Granit est issue de l'immigration (365 personnes), contre 5,6 % en Estrie. Au moment du dernier recensement (2021), 0,2 % de la population du Granit était constituée de personnes ayant récemment immigré (5 ans ou moins), contre 1,1 % en Estrie. Au total, 1,4 % de la population vivant dans la MRC du Granit ne sont pas citoyens canadiens, soient quelques 300 personnes.

La population du Granit compte également 205 résidents non permanents (5 170 en Estrie).

	Granit		Estrie	
	Effectif	%	Effectif	%
Population issue de l'immigration	365	1,7 %	26 950	5,6 %
Population issue de l'immigration récente (5 ans ou moins)	40	0,2 %	5 545	1,1 %
Résidents non permanents	205	1 %	5 170	1,2 %
Population n'ayant pas le statut de citoyen canadien	300	1,4 %	13 670	2,8 %

CATÉGORIES D'ADMISSION DES PERSONNES IMMIGRANTES

Au Granit comme en Estrie, environ 40 % des personnes immigrantes ont été reçues à titre d'immigrants économiques. Toutefois, c'est la catégorie des immigrants parrainés par la famille qui est la plus fréquente au Granit, une différence significative de près de 20 points de pourcentage avec l'Estrie.

	Granit	Estrie
Immigrants économiques	40 %	43,1 %
Immigrants parrainés par la famille	44 %	21,3 %
Réfugiés	16 %	35 %
Autres immigrants	0 %	0,7 %

Sherbrooke et Granby font partie des 14 villes de destination pour les personnes réfugiées prises en charge par l'État, ceci a eu un impact historique sur le nombre d'immigrants dans ces deux villes (cas unique de deux villes de destination dans une même région administrative).

RESSOURCES DISPONIBLES DANS LA MRC DU GRANIT

(Liste non exhaustive)

- » **Agente du Réseau d'accueil estrien (RAE)**, vise à faciliter l'accueil et l'intégration des nouveaux arrivants
- » **Place aux jeunes (PAJ)**, favorise l'établissement sur le territoire, soutien personnalisé, rétention, réseautage
- » **L'Accorderie des Monts et des Lacs**, échange de services et de compétences pour plus de solidarité
- » **Centre d'action bénévole du Granit (CAB)**, favorise l'intégration par la participation sociale
- » **Service d'aide aux Néo-Canadiens (SANC)**, ouverture de dossier, aide personnalisée dans les démarches d'installation
- » **Ministère de l'immigration, de la francisation et de l'intégration (MIFI)**, Installation, francisation, emploi, démarche d'immigration, Politique « Pour un territoire accueillant et inclusif »

Une nouvelle réalité fait son apparition depuis quelques années, soit l'arrivée de travailleurs étrangers temporaires. Cette réalité est toutefois peu documentée, il est par conséquent difficile d'avoir un portrait juste de cette réalité en constante évolution. Nous pouvons toutefois percevoir l'impact sur ce groupe populationnel de la présence de déserts alimentaires, de la pénurie de logements de même que des services de transport collectifs limités ou inexistants en milieu rural. Cette population peut également avoir besoin, occasionnellement, de services en santé mentale ou en sécurité alimentaire, entre autres.



DÉFINITIONS

pour mieux comprendre les données



Personnes immigrantes : Les personnes ayant le statut d'immigrant reçu ou celui de résident permanent ainsi que celles qui ont obtenu la citoyenneté canadienne par naturalisation sont considérées comme étant des « personnes immigrantes » [17].

Résidents permanents : un résident permanent est une personne qui n'est pas citoyenne canadienne mais qui a légalement obtenu la permission de vivre et de résider au Canada de façon permanente. Ce statut confère aux individus le droit de vivre, de travailler ou d'étudier n'importe où au pays et donne accès à la plupart des avantages sociaux, y compris les soins de santé. Depuis 2022, le terme résident permanent a remplacé le terme « immigrant reçu » était autrefois utilisé auparavant. [18].

Personne non résidentes permanentes : Les « personnes résidentes non permanentes » sont des personnes n'ayant pas la citoyenneté canadienne, le statut d'immigrant reçu ou celui de résident permanent [17]. Par exemple, des étudiants ou des travailleurs étrangers temporaires.

Catégories d'admission des personnes immigrantes [19]

Immigrants économiques (primaires et secondaires) : Personnes sélectionnées car elles sont en mesure de contribuer à l'économie canadienne grâce à leur capacité à répondre aux besoins en matière de main-d'œuvre, à posséder et gérer ou à mettre sur pied une entreprise, à investir une somme importante, à créer leur propre emploi ou à répondre à des besoins provinciaux ou territoriaux précis en matière de main-d'œuvre. Les personnes immigrantes économiques peuvent être des demandeuses principales ou des demandeuses secondaires (personne identifiée comme conjoint ou personne à charge par le demandeur principal).

Immigrants parrainés par la famille : Personnes qui ont été parrainées par un résident permanent ou par un citoyen canadien et qui ont elles-mêmes obtenu le statut de résident permanent du fait de leur lien de parenté avec leur parrain (conjoint ou conjointe, partenaire, parent, grand-parent, enfant ou autre). On emploie parfois les termes « catégorie du regroupement familial » ou « réunification familiale » pour faire référence à cette catégorie d'admission.

Réfugiés (demandeurs d'asile) : Personnes immigrantes qui ont reçu le statut de résident permanent en raison du fait qu'elles ont une crainte fondée de retourner dans leur pays d'origine.

Autres personnes immigrantes : Personnes immigrantes ayant reçu le statut de résident permanent dans le cadre d'un programme autre que ceux visant les immigrants économiques, les immigrants parrainés par la famille et les personnes réfugiées.

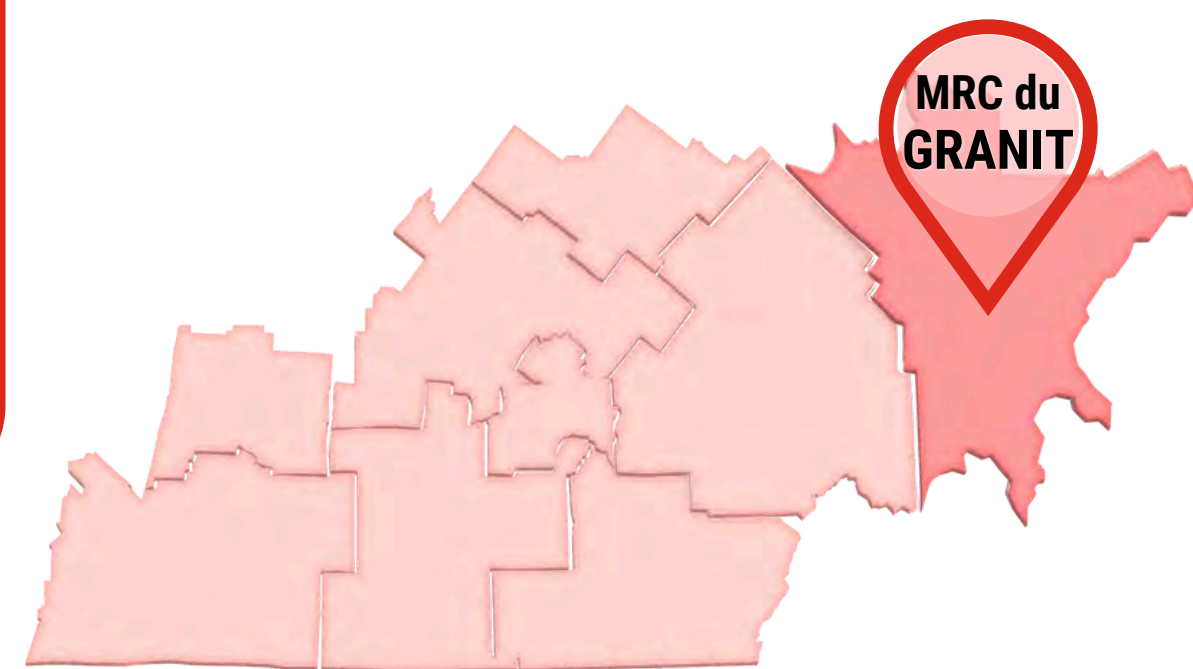


ANALYSE DES BESOINS

ce que disent les données



Mobiliser les partenaires, y compris les entreprises privées, pour assurer un financement aux services d'accueil et d'intégration de la population immigrante de plus de 35 ans (non couverte par Place aux jeunes).



CULTURE

« Les droits culturels sont les droits d'une personne, seule ou en commun, de choisir et d'exprimer son identité, et d'accéder aux références culturelles, comme à autant de ressources qui sont nécessaires à son processus d'identification, de communication et de création. » La culture est ce qui permet le tissage des liens, la circulation du sens. Sans ces liens, l'individu n'a pas accès aux ressources qui sont nécessaires à l'exercice de tous ses autres droits. L'action culturelle est effectivement primordiale, car elle porte sur la reconnaissance de la dignité des personnes, sur leur capacité à choisir, recevoir et donner leurs propres ressources [20].

LES INDICATEURS RETENUS

La MRC du Granit se caractérise par une population peu nantie. La culture n'est pas une priorité budgétaire pour les ménages à faible revenus. En période inflationniste, il est particulièrement difficile de remplir les salles. Les organisations du secteur culturel misent donc sur des valeurs sûres, elles ne peuvent se permettre de prendre des risques avec une programmation plus élatée.

L'industrie culturelle et les organismes agissant dans le secteur culturel déplorent le manque de financement gouvernemental en culture. Les budgets actuellement alloués à la culture ne permettent pas de favoriser la pérennité des organisations culturelles de la MRC du Granit, ni la gratuité des activités, qui favoriserait une plus grande accessibilité.

En plus des organisations du secteur culturel, des organismes autres organisent aussi parfois des activités culturelles pour leurs membres et bénéficiaires. Des rendez-vous récurrents, comme les Journées de la Culture, donnent aussi lieu à des événements culturels rejoignant un plus large public. Les écoles primaires et secondaires sont également des partenaires réguliers des organismes culturels du Granit.

Des efforts sont faits pour permettre à certains groupes dits vulnérables de participer à des activités culturelles, notamment en leur offrant des billets via des organismes communautaires de la région. Cependant, les efforts pour rejoindre les groupes plus marginalisés ne vont pas, pour le moment, jusqu'à intégrer à la programmation du contenu qui leur est spécifiquement dédié.

Sur un territoire comme la MRC du Granit, la distance est un frein à l'accessibilité de l'offre culturelle. En plus du coût du billet, les spectateurs doivent être en mesure de se déplacer dans une autre municipalité, pour assister à un spectacle. Les jeunes semblent également plus difficiles à rejoindre et à intéresser aux activités culturelles. Les organismes et organisations oeuvrant dans le secteur culturel dans la MRC du Granit rencontrent également un enjeu au niveau de la mobilisation de bénévoles; les bénévoles sont âgés et il est difficile de trouver de nouveaux bénévoles en relève.



ANALYSE DES BESOINS

ce que disent les données

- ✓ Soutenir les initiatives favorisant l'accessibilité aux activités culturelles pour les populations marginalisées et/ou vulnérables.
- ✓ Mettre en place et promouvoir des Incitatifs pour rejoindre les clientèles plus jeunes (élargir la clientèle) afin de favoriser la pérennité des organisations oeuvrant dans le secteur culturel.
- ✓ Soutenir le déploiement d'une programmation culturelle diversifiée sur l'ensemble du territoire de la MRC du Granit.

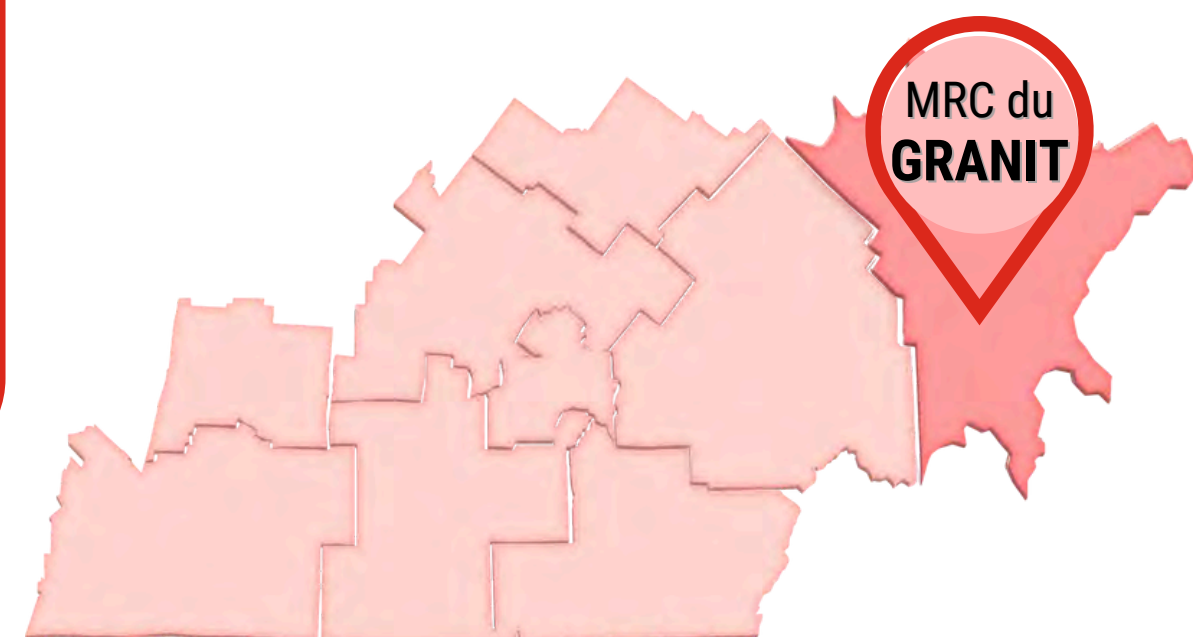


Centraide
Estrie



oedc

Observatoire estrien du développement
des communautés



PRIORITÉS LOCALES

Des priorités d'actions régionales ont été établies par la Table des MRC de l'Estrie, dans le cadre de l'Alliance pour la solidarité et du Plan d'action gouvernemental visant la lutte contre la pauvreté et l'exclusion sociale 2024-2029. Ainsi, un réseau de partenaires s'est mobilisé dans chacune des MRC de l'Estrie entre l'automne 2024 et l'hiver 2025 pour identifier les priorités locales en matière de lutte contre la pauvreté et l'exclusion sociale. Ces priorités identifiées par le milieu sont ici juxtaposées aux priorités tirées de l'exercice d'analyse des besoins réalisée dans les pages précédentes.

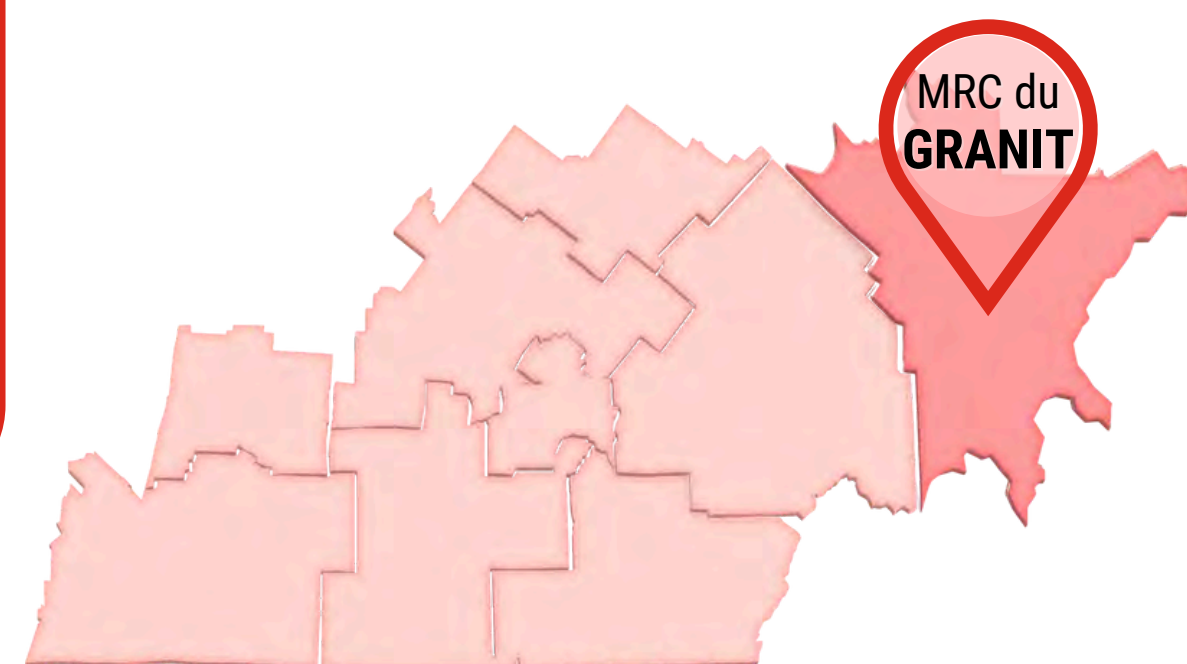
BESOINS IDENTIFIÉS PAR LES ACTEURS LOCAUX DANS LE CADRE DU FQIS (PRIORITÉS LOCALES)

✓	SANTÉ MENTALE, SANTÉ ET LUTTE À L'ISOLEMENT SOCIAL Développer des initiatives concrètes de lutte à l'isolement social et favoriser l'utilisation de stratégies d'inclusion sociale dans les initiatives.
✓	SÉCURITÉ ALIMENTAIRE Développer des initiatives concrètes pour améliorer la sécurité alimentaire dans les communautés du Granit en incluant dans ces projets, entre autres, des stratégies d'empowerment (autonomisation) (ex : habiliter à cuisiner, à choisir des aliments, etc.).
✓	EMPLOYABILITÉ Développer des initiatives concrètes pour favoriser l'employabilité des personnes éloignées du marché du travail et améliorer la littératie de la population.
✓	PERSÉVÉRANCE SCOLAIRE Poursuivre et accroître les actions flexibles de persévérance scolaire, notamment en sortant des cadres normatifs du ministère de l'Éducation.
✓	SERVICES DE PROXIMITÉ ET APPROCHES DE PROXIMITÉ Consolider les services de proximité répondant aux besoins des personnes vulnérables, en considérant l'ensemble du territoire du Granit et en favorisant leur accès.



ANALYSE CROISÉE : BESOINS IDENTIFIÉS PAR L'ANALYSE THÉMATIQUE ET PRIORITÉS LOCALES

✓	Les partenaires impliqués dans la lutte à la pauvreté et à l'exclusion sociale au Granit ont adopté la prévention par la lutte à l'isolement social comme angle d'intervention en santé et santé mentale. Bien que le Granit se compare favorablement à l'Estrie en matière de santé mentale, la prévention par la lutte à l'isolement social apparaît pertinente, car elle permet d'agir sur plusieurs enjeux à la fois, dont la santé mentale, l'intégration des personnes immigrantes, l'itinérance et la marginalisation.
✓	Le risque d'insécurité alimentaire est élevé dans trois des quatre communautés locales (TBCE) couvrant le territoire du RLS du Granit. Trois municipalités sont situées dans un désert alimentaire rural. L'analyse des partenaires locaux et l'analyse thématique concordent pour faire de cette thématique une priorité.
✓	Certains enjeux soulevés dans l'analyse des thématiques « emploi » et « littératie » ont été intégrés sous le vocable « employabilité » par les partenaires impliqués dans la lutte à la pauvreté et à l'exclusion sociale au Granit. Des actions favorisant l'employabilité et la littératie des adultes bénéficieraient à la fois à la résilience des résidents de la MRC face au marché de l'emploi, ainsi qu'à leur santé globale, leur participation citoyenne et leur autonomie à naviguer le système administratif des différents services publics.
✓	L'analyse des partenaires locaux et l'analyse thématique concordent pour faire de la persévérance scolaire une priorité. L'analyse thématique ajoute cependant la petite enfance (stimulation du développement dans différents domaines) comme angle d'intervention pertinent.
✓	Les services et approches de proximité, qui ne faisaient pas partie des thématiques analysées, sont identifiés comme une priorité du plan d'action 2024-2029 par les partenaires locaux.
✓	Les thématiques du logement et de l'itinérance ressortent comme des enjeux importants, même s'aggravant. Les actions à poser en matière de logement sont toutefois complexes, coûteuses, et ne relèvent pas entièrement, voire pas du tout des compétences des partenaires locaux de l'Alliance pour la solidarité dans la MRC du Granit, ce qui explique probablement que cet enjeu ne figure pas dans les priorités locales du plan d'action 2024-2029.
✓	Il'analyse thématique révèle certain défis en lien avec les services d'accueil et intégration des 35 ans et plus, offerts au niveau régional, mais qui manquent d'ancrage au niveau local.
✓	L'analyse thématique a soulevé certains besoins en matière de culture, notamment le soutien aux initiatives favorisant une plus grande accessibilité à la culture pour les populations vulnérables et/ou marginalisées, par exemple par des programmes de tarification solidaire. La culture étant un vecteur de lien (d'intégration) et d'expression important, il peut être intéressant de considérer des actions en matière de culture dans la lutte à la pauvreté et à l'exclusion sociale.



RÉFÉRENCES

SOURCES GÉNÉRALES

- » Direction de santé publique de l'Estrie, Équipe de surveillance de la santé de la population et de l'évaluation. Tableau de bord des municipalités de l'Estrie, version du 24 mai 2024, consulté le 10 octobre 2024, disponible à l'adresse : <https://www.santeestrie.qc.ca/medias-publications/sante-publique/portrait-des-communautés/>
- » Statistique Canada. 2023. (tableau). Profil du recensement, Recensement de la population de 2021, produit no 98-316-X2021001 au catalogue de Statistique Canada. Ottawa. Diffusé le 15 novembre 2023. <https://www12.statcan.gc.ca/census-recensement/2021/dp-pd/prof/index.cfm?Lang=F> (consulté le 8 octobre 2024).

SÉCURITÉ ALIMENTAIRE

- » Banques alimentaires du Québec (2024). Bilan-Faim Québec 2024.
- » [1] Banque mondiale (2025). Qu'est-ce que la sécurité alimentaire? [En ligne], <https://www.banquemondiale.org/fr/topic/agriculture/brief/food-security-update/what-is-food-security#:~:text=Selon%20la%20d%C3%A9finition%20qui%20en,satisfaire%20leurs%20besoins%20%C3%A9nerg%C3%A9tiques%20et>
- » [2] Institut national de santé publique du Québec (2025). Inégalités sociales de santé - L'insécurité alimentaire. Consulté le 14 avril 2025 [En ligne] <https://www.inspq.qc.ca/indicateur/suivre-les-inegalites-sociales-de-sante-au-quebec/insecurite-alimentaire>
- » [3] CIUSSS - CHUS (2023). L'Insécurité alimentaire en Estrie, Vision Santé Publique, no 71, décembre 2023.
- » [4] Institut national de santé publique (2025). Indices de désert alimentaire et d'accessibilité aux commerces d'alimentation. Consulté le 14 avril 2025 [En ligne] <https://www.donneesquebec.ca/recherche/dataset/indices-de-desert-alimentaire-et-d-accessibilite-aux-commerces-d-alimentation>

LOGEMENT

- » [5] Réseau estrien en développement social (2023). Mémoire présenté dans le cadre de la consultation publique sur le plan de lutte à la pauvreté et l'exclusion sociale du gouvernement du Québec.
- » [6] Statistique Canada (2021). Besoins impérieux en matière de logement. Dictionnaire, Recensement de la population, 2021. Consulté le 14 avril 2025 [En ligne] <https://www12.statcan.gc.ca/census-recensement/2021/ref/dict/az/Definition-fra.cfm?ID=households-menage037>
- » [7] Front d'action populaire en réaménagement urbain (2023). Dossier noir: Logement et pauvreté au Québec, 8e édition.
- » Société canadienne d'hypothèques et de logement (2021). Taux d'inoccupation (%) selon le nombre de chambres par centre (centres de 2 500 à 10 000), Octobre 2020. Enquête sur les logements locatifs.
- » Société canadienne d'hypothèques et de logement (2024). Taux d'inoccupation des maisons en rangées et appartements d'initiatives privés selon le nombre de chambre et le secteur de recensement, région métropolitaine de recensement, Enquête sur les logements locatifs.

LITTÉRATIE ET RÉUSSITE ÉDUCATIVE

- » [8] ÉCOBES – Recherche et transfert. (2025). Bibliothèque d'indicateurs : thème Petite enfance et parcours au préscolaire, (Institut de la statistique du Québec). Dans Regard 360 [Plateforme]. <https://regard360.shinyapps.io/plateforme/>
- » [9] ÉCOBES – Recherche et transfert. (2025). Bibliothèque d'indicateurs : thème Scolarité des adultes et littératie, (Fondation pour l'alphabétisation). Dans Regard 360 [Plateforme]. <https://regard360.shinyapps.io/plateforme/>
- » [10] Fondation pour l'alphabétisation. (2025). Tout sur l'analphabetisme. Consulté le 20 juin 2025 [En ligne] <https://fondationalphabetisation.org/lanalphabetisme/tout-sur-lanalphabetisme/>

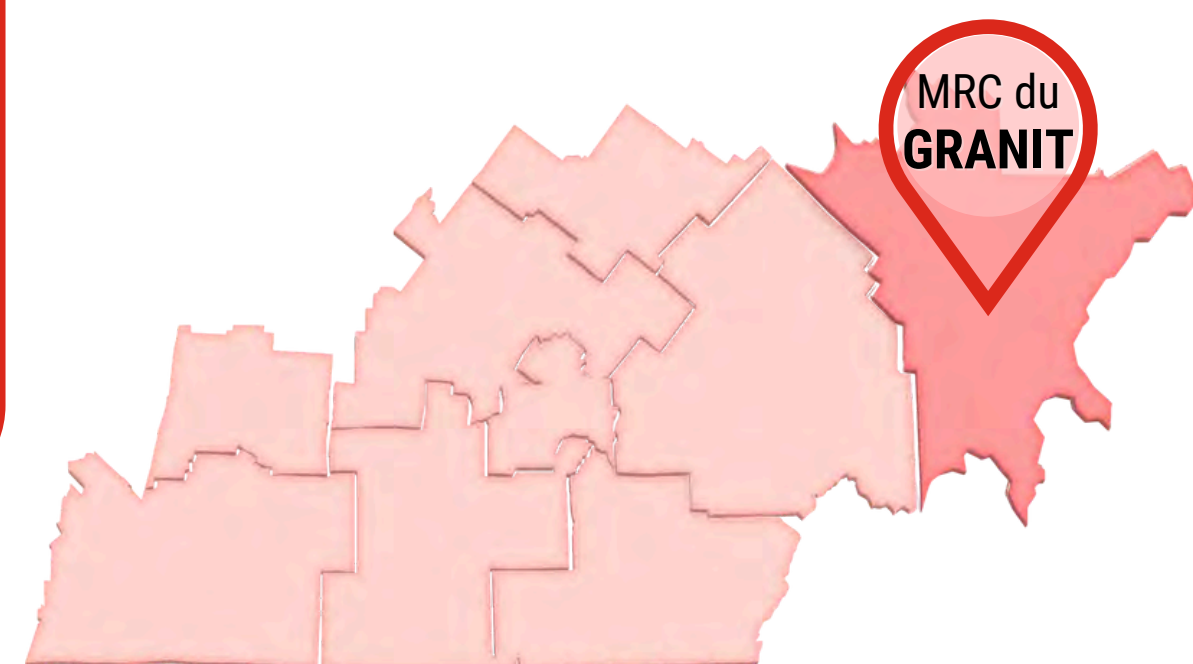
SANTÉ MENTALE

- » [11] APE (2025). La santé mentale, un enjeu important au travail. Consulté le 4 juillet 2025 [En ligne] <https://ape.qc.ca/la-sante-mentale-un-enjeu-important-au-travail/>
- » [12] Direction régionale de santé publique de Montréal (2025). Conseils et prévention - Santé mentale. Consultée le 4 juillet 2025 [En ligne] <https://santepubliquemontreal.ca/conseils-et-prevention/conseils/sante-mentale>
- » [13] INSPQ (2022). Les déterminants de la détresse psychologique élevée liée au travail: résultats de l'Enquête québécoise sur la santé de la population, 2014-2015.
- » Enquête de santé populationnelle estrienne (ESPE) 2018 et 2022, Tableau-synthèse par RLS, Direction de santé publique de l'Estrie.

ITINÉRANCE

- » [14] Gouvernement du Québec (2025). À propos de l'itinérance. Consulté le 4 juillet 2025 [En ligne] <https://www.quebec.ca/famille-et-soutien-aux-personnes/itinerance/a-propos>
- » [15] Centraide du Grand Montréal (2025). L'itinérance. Consulté le 4 juillet 2025 [En ligne] <https://www.centraide-mtl.org/blogue/itinerance/>
- » [16] Gaetz, S.; Barr, C.; Friesen, A.; Harris, B.; Hill, C.; Kovacs-Burns, K.; Pauly, B.; Pearce, B.; Turner, A.; Marsolais, A. (2012) Définition canadienne de l'itinérance. Toronto : Publications de l'Observatoire canadien sur l'itinérance.
- » Entrevues réalisées avec 3 acteurs du milieu oeuvrant en matière d'itinérance.





RÉFÉRENCES

suite...

IMMIGRATION

- » [17] Institut de la statistique du Québec (2025). Statut d'immigration. Vitrine sur le vieillissement de la population et les personnes âgées. Consulté le 10 juillet 2025 [En ligne] <https://statistique.quebec.ca/vitrine/vieillessement/themes/population/statut-immigration>
- » [18] Patrice Brunet Avocats (2025). Qu'est-ce qu'un immigrant reçu au Canada? Consulté le 10 juillet 2025 [En ligne] <https://patricebrunetavocats.com/immigrant-recu-canada/>
- » [19] Institut de la statistique du Québec (2025). Personnes immigrantes. Vitrine statistique sur l'égalité entre les femmes et les hommes. Consulté le 10 juillet 2025 [En ligne] <https://statistique.quebec.ca/vitrine/egalite/dimensions-egalite/demographie/personnes-immigrantes>
- » Entrevue réalisée avec 2 acteurs du milieu en lien avec l'immigration.

CULTURE

- » [20] Service général de la Jeunesse et de l'Éducation permanente, Administration générale de la Culture (2013). Le droit de participer à la vie culturelle, premier facteur de liberté et d'inclusion sociale, Le rôle de la culture dans la lutte contre la pauvreté et l'exclusion sociale, Actes de colloque.
- » Entrevue réalisée avec 1 acteur du milieu oeuvrant dans le secteur de la culture.

PRIORITÉS LOCALES

- » Table des MRC de l'Estrie (2025). Alliance pour la solidarité - Estrie, État de situation: portrait de la région et des territoires en regard des enjeux de lutte contre la pauvreté et l'exclusion sociale.
- » Table des MRC de l'Estrie (2025). Alliance pour la solidarité - Estrie, Plan d'action régional concerté.