

PORTRAIT RÉGIONAL DES TERRITOIRES DE L'ESTRIE

ANALYSE THÉMATIQUE 2025



ORIGINE DE LA DÉMARCHE

Centraide Estrie souligne son 50^e anniversaire en 2025. L'organisme vient de terminer sa planification stratégique, qui prévoit un positionnement en tant que bailleur de fonds de proximité et expert social au niveau régional, en Estrie. Dans un contexte d'augmentation des demandes de soutien de la part des organismes, Centraide souhaite mieux comprendre les besoins de la population des neuf MRC de l'Estrie afin de pouvoir baser sa future stratégie d'investissement sur des données probantes. Elle souhaite également que cet exercice puisse se mailler avec les besoins d'information d'autres acteurs de la région tels que la table des MRC de l'Estrie (TME).

MÉTHODOLOGIE

COLLECTE DES DONNÉES

Les **données quantitatives** présentées dans ces fiches ont été extraites de banques de données publiques ou de rapports sectoriels accessibles en ligne.



Les **données qualitatives** sont issues d'entrevues menées auprès d'intervenants locaux ou régionaux sur une ou plusieurs des thématiques analysées et viennent compléter les données quantitatives lorsque celles-ci sont moins nombreuses ou moins récentes.

ANALYSE DES BESOINS PRIORITAIRES

Pour chacune des MRC, la situation a été analysée en fonction des données en elles-mêmes, de même qu'en fonction de l'écart (grand ou petit, positif ou négatif) entre la donnée pour la MRC et son équivalent estrien.



Enfin, une compilation des enjeux ciblés par trois MRC ou plus comme prioritaires pour l'attribution du financement du Fonds québécois d'initiatives sociales (FQIS) est présentée en page 10, de même que la priorité d'action FQIS régionale.



THÉMATIQUES ANALYSÉES

SÉCURITÉ ALIMENTAIRE

LOGEMENT

LITTÉRATIE ET RÉUSSITE ÉDUCATIVE

SANTÉ MENTALE

ITINÉRANCE

IMMIGRATION

CULTURE



COMMENT LIRE LE DOCUMENT

La première page de cette fiche synthèse régionale présente une brève description sociodémographique de la population. Par la suite, les thématiques analysées sont présentées selon l'ordre décroissant de consensus régional sur l'enjeu. Ainsi, la thématique de la sécurité alimentaire est présentée en premier puisqu'elle a été identifiée comme un enjeu dans 7 des 9 MRC de l'Estrie. Enfin, les thématiques ciblées comme prioritaires pour l'attribution du financement du FQIS dans trois MRC ou plus sont listées, de même que la priorité d'action FQIS régionale.



Centraide
Estrie



oedc

Observatoire estrien du développement
des communautés



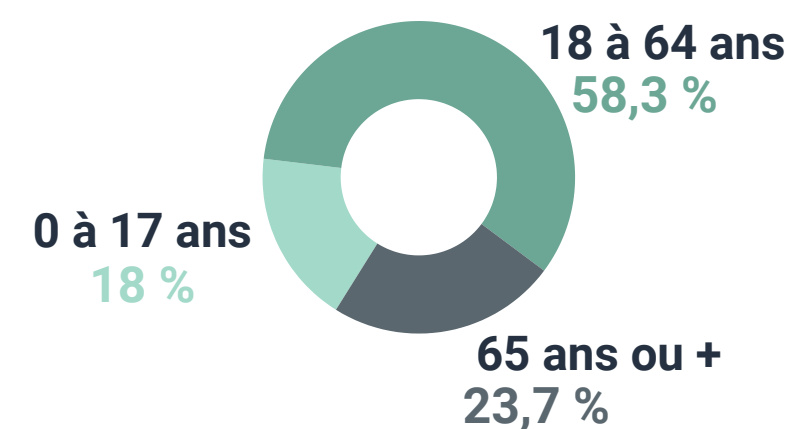
PROFIL SOCIODÉMOGRAPHIQUE

LES INDICATEURS RETENUS

POPULATION PAR GROUPE D'ÂGE

La population de l'Estrie s'élève à 499 155 personnes et représente 5,9 % de la population du Québec. C'est dans la MRC de Brome-Missisquoi que le taux de croissance de la population est le plus élevé (23,9 %), suivie de Memphrémagog (15,1 %).

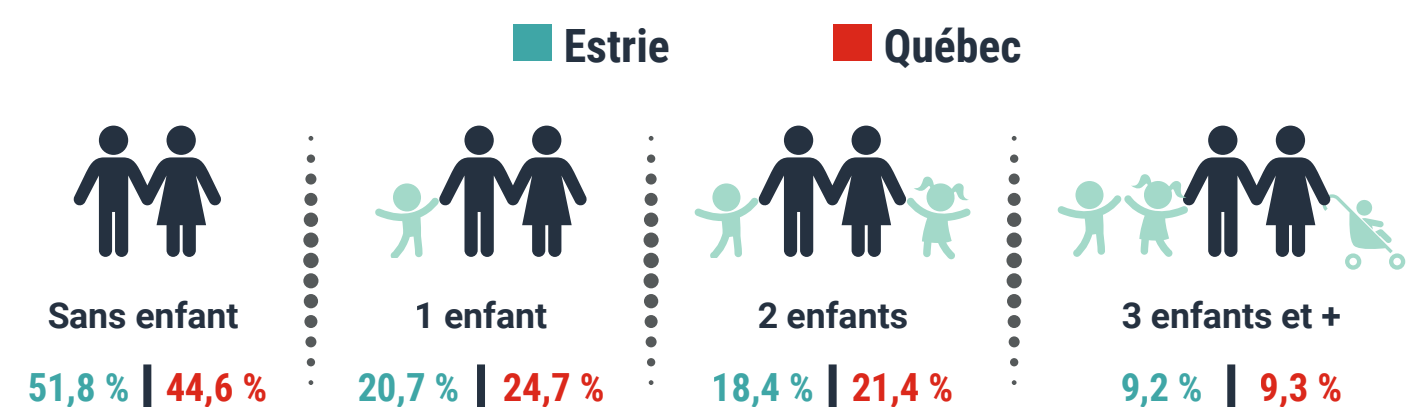
La proportion de la population qui est âgée de 65 ans ou plus est légèrement supérieure à celle du Québec (20,3 %). La MRC de Memphrémagog présente la plus forte proportion de personnes âgées (29,3 %), suivie de près par la MRC des Sources (29,1 %). À l'inverse, Sherbrooke présente la plus faible proportion d'âinés (21 %).



FAMILLES

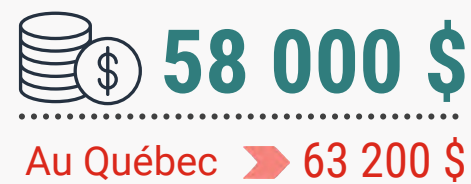
En Estrie, la proportion des ménages sans enfants est supérieure, comparativement à l'ensemble de la province, ce qui est cohérent avec le fait qu'une plus forte proportion d'âinés y vivent. La MRC de Memphrémagog présente la plus forte proportion de familles sans enfant (59,2 %).

Parmi les familles ayant au moins 1 enfant âgé de moins de 18 ans, 26,2 % sont des familles monoparentales, une proportion légèrement plus élevée que la moyenne québécoise (24,2 %). Sherbrooke présente la proportion la plus élevée de familles monoparentales (28 %) de l'Estrie.



REVENU TOTAL MÉDIAN DES MÉNAGES APRÈS IMPÔT

Les ménages de l'Estrie ont un revenu inférieur à la moyenne québécoise. La MRC du Val-Saint-François présente le revenu médian le plus élevé (63 200 \$), alors que c'est dans la MRC des Sources qu'il est le plus faible (49 600 \$).



PART DU REVENU TOTAL PROVENANT DE TRANSFERTS GOUVERNEMENTAUX

L'Estrie dépend davantage de transferts gouvernementaux que la moyenne québécoise, ce qui peut indiquer une vulnérabilité socioéconomique plus marquée. C'est dans la MRC des Sources que cet indicateur est le plus élevé (31,4 %).

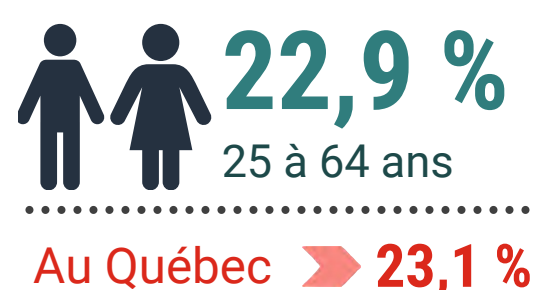
L'écart de revenu entre les ménages au sein de la région est toutefois moins légèrement moins grand que dans l'ensemble du Québec, comme l'indique le coefficient de Gini plus près de zéro. La MRC de Memphrémagog présente le coefficient de Gini le plus élevé de l'Estrie (0,36) et celle des Sources, la plus bas (0,274).

Le coefficient de Gini est une mesure d'inégalité de la distribution des revenus utilisée pour comparer l'équité de la répartition des revenus entre différentes populations ou au sein d'une même population au fil du temps. Les valeurs du coefficient s'échelonnent de 0 à 1, où 0 représente l'égalité parfaite entre les membres d'un groupe et 1, l'inégalité parfaite. Une diminution de la valeur du coefficient de Gini peut, dans l'ensemble, être interprétée comme reflétant une diminution de l'inégalité, et vice versa.

	Estrie	Québec
Part totale du revenu provenant de transferts gouvernementaux, 15 ans ou plus	22,3 %	20,1 %
Prestations et soutien du revenu gouvernementaux - COVID-19	5,1 %	5,4 %
Part totale - parmi les familles ayant au moins 1 enfant de moins de 18 ans	19,5 %	17,5 %
Coefficient de Gini sur le total rajusté des ménages	0,317	0,328

POPULATION N'OCCUPANT PAS UN EMPLOI (en chômage ou inactive)

La proportion la plus élevée de la population n'occupant pas un emploi se trouve dans la MRC des Sources (27,2 %) et la plus basse, dans la MRC de Coaticook (19,3 %).



POPULATION OCCUPANT UN EMPLOI À TEMPS PARTIEL

En Estrie, c'est dans la MRC de Memphrémagog que la proportion de travailleurs à temps partiel est la plus forte (14,3 %), et dans celle de Coaticook qu'elle est la plus faible (11 %).



FAITS SAILLANTS ce que disent les données

- ✓ Sur le plan démographique ainsi qu'au niveau de l'emploi, les MRC de Memphrémagog et des Sources apparaissent particulièrement vulnérables.
- ✓ La MRC de Coaticook présente une situation positive au niveau de l'emploi selon les indicateurs retenus.



SÉCURITÉ ALIMENTAIRE

Selon la Banque mondiale, « la sécurité alimentaire existe lorsque tous les êtres humains ont, à tout moment, un accès physique et économique à une nourriture suffisante, saine et nutritive leur permettant de satisfaire leurs besoins énergétiques et leurs préférences alimentaires pour mener une vie saine et active » [1].

Les individus qui sont touchés par l'insécurité alimentaire ont une moins bonne santé physique et mentale (ex. dépression, diabète, maladies cardiovasculaires). L'insécurité alimentaire est étroitement liée aux caractéristiques socioéconomiques des ménages, dont la scolarité, le revenu et la structure familiale et a des répercussions coûteuses en matière de soins de santé [2].

LES INDICATEURS RETENUS

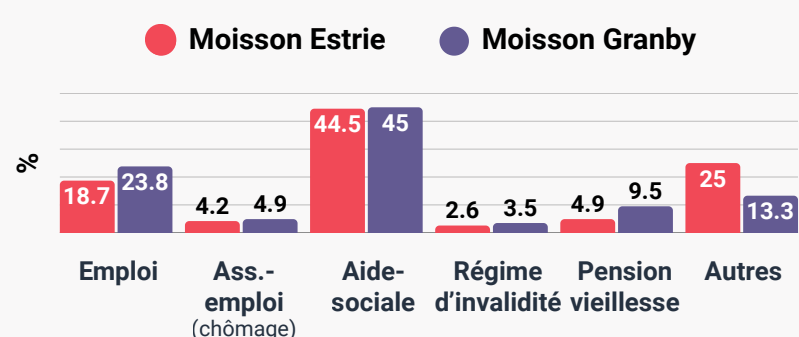
L'AIDE ALIMENTAIRE EN ESTRIE

Deux ressources principales redistribuent des denrées aux organisations partenaires pour couvrir l'ensemble de l'Estrie. Ainsi, Moisson Estrie couvre les sept MRC de l'ancienne région administrative alors que SOS Dépannage Moisson Granby dessert les MRC de Brome-Missisquoi et de la Haute-Yamaska de même que la MRC d'Acton (hors Estrie).

Les données collectées par Moisson Estrie et Moisson Granby nous donnent un portrait des bénéficiaires des services de dépannage alimentaire pour les deux secteurs :

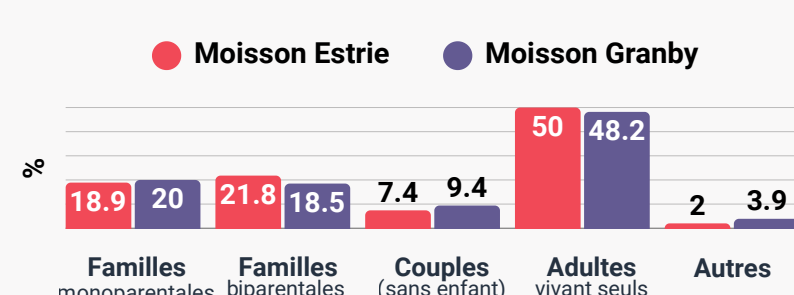
Principale source de revenu

La principale source de revenu des bénéficiaires de dépannage alimentaire est l'aide sociale. Cependant, de plus en plus de personnes en emploi ont recours aux services de dépannage.



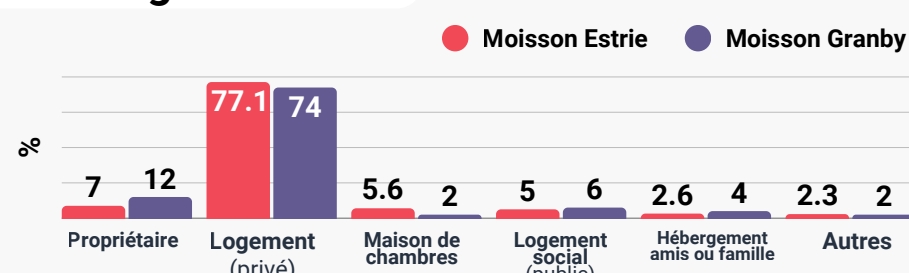
Composition des ménages

La moitié des bénéficiaires de dépannage alimentaire en Estrie sont des personnes vivant seules.



Types de logement

Plus des trois quarts des bénéficiaires de dépannage alimentaire vivent en logement privé.

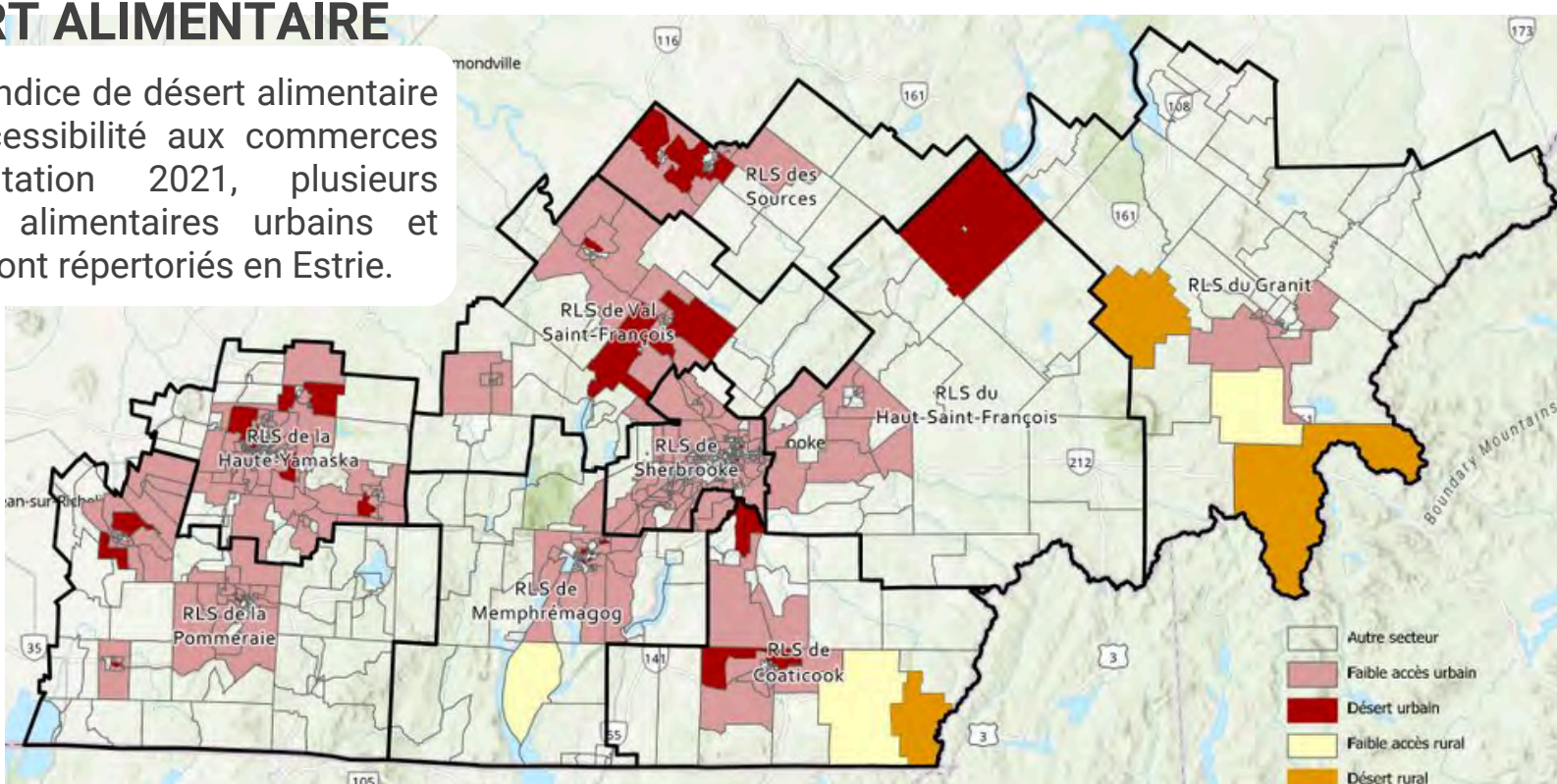


RISQUE ESTIMÉ D'INSÉCURITÉ ALIMENTAIRE (INDICE COMBINÉ)

Un total de 23 communautés locales (sur 113 en Estrie) présentent un indice très élevé de risque d'insécurité alimentaire, soient quatre communautés dans le RLS de La Pommerai, cinq dans celui de la Haute-Yamaska, trois dans Memphrémagog, une dans le RLS de Coaticook, huit à Sherbrooke, une dans le Val-Saint-François et une dans des Sources.

DÉSERT ALIMENTAIRE

Selon l'Indice de désert alimentaire et d'accessibilité aux commerces d'alimentation 2021, plusieurs déserts alimentaires urbains et ruraux sont répertoriés en Estrie.



DÉFINITIONS

pour mieux comprendre les données



L'indice de risque d'insécurité alimentaire est calculé à l'aide d'une analyse statistique dite « en composantes principales », qui distribue les cinq indicateurs retenus en deux dimensions comme suit [3]:

» **Dimension 1** : Proportion de locataires, Proportion de personnes vivant seules, Proportion de population ayant un faible revenu et Part du revenu total provenant de transferts gouvernementaux.

» **Dimension 2** : Proportion de famille avec enfant monoparentale dirigée par une femme.



Selon l'INSPQ, « [l]e désert alimentaire est un secteur offrant un faible accès à des commerces d'alimentation (épiceries, supermarchés et marchés publics), c'est-à-dire une aire de diffusion (AD) dans laquelle les résidences sont situées en moyenne à plus de 1 kilomètre d'un commerce d'alimentation en milieu urbain et à plus de 16 kilomètres en milieu rural, et caractérisées par une défavorisation matérielle très élevée (quintile 5). » [4]



FAITS SAILLANTS

ce que disent les données



Les personnes vivant seules et les familles (mono ou biparentales), les personnes qui se logent sur le marché locatif privé, les personnes recevant de l'aide sociale, ainsi qu'un nombre grandissant de personnes en emploi, ont désormais besoin des services de dépannage alimentaire.



Des déserts alimentaires sont présents dans toutes les MRC de l'Estrie. Sept des neuf MRC présentent des communautés locales avec un indice très élevé de risque d'insécurité alimentaire.



Centraide
 Estrie



oedc

Observatoire estrien du développement
 des communautés

PORTRAIT RÉGIONAL DES TERRITOIRES DE L'ESTRIE ANALYSE THÉMATIQUE 2025



LOGEMENT

Le logement constitue le poste budgétaire le plus important des ménages. Le coût du logement a une incidence directe sur la capacité des ménages à se nourrir, se vêtir, se déplacer, se divertir, participer à la vie collective ainsi qu'à maintenir une santé mentale et physique saine. En bref, le coût et la qualité du logement ont un impact majeur sur l'actualisation du droit de vivre dans la dignité.

La crise du logement est généralisée, touchant les milieux urbains comme les milieux ruraux, et s'accroît d'année en année. Les problèmes liés à l'accessibilité, l'abordabilité et la qualité du logement appellent des actions complexes, concertées, et intersectorielles. [5]

LES INDICATEURS RETENUS

MARCHÉ DE L'HABITATION

La MRC du Haut-Saint-François compte la plus forte proportion de propriétaires occupants de l'Estrie (77,9 %). À l'inverse, Sherbrooke présente la plus faible proportion de propriétaires occupants (49,5 %). L'Estrie est touchée de façon inégale par l'envolée des prix des logements des dernières années. Cependant, on observe également une envolée des prix des propriétés. Certains secteurs offrent peu d'options locatives pour les jeunes ménages, pour des personnes en transition de vie ou encore pour les personnes âgées désirant diminuer leur charge d'entretien en quittant leur propriété.

Les frais mensuels moyens de logement, pour les ménages locataires, sont substantiellement plus bas en Estrie que dans l'ensemble du Québec. C'est dans la MRC des Sources qu'ils sont les plus bas (590 \$) et dans Brome-Missisquoi qu'ils sont les plus élevés (788 \$).

Le taux d'inoccupation, c'est-à-dire la proportion de logements locatifs vacants, variait de 0 % dans la MRC de Brome-Missisquoi (Dunham) à 1,9 % dans la MRC des Sources (Danville) en octobre 2020, ce qui est très bas. On évalue généralement le taux d'équilibre du marché à 3 % d'inoccupation. Il peut s'avérer difficile pour les ménages de trouver un logement vacant correspondant à leurs besoins dans toutes les MRC de l'Estrie. Le taux d'inoccupation n'est pas calculé à l'échelle régionale.

62,2 %
Proportion de
propriétaires résidents



Au Québec ➤ **59,9 %**

743 \$
Frais de logement
mensuels moyens (locataires)



Au Québec ➤ **886 \$**

ÉTAT DES LOGEMENTS

Le rythme de construction a été relativement constant en Estrie depuis les années 1980. On remarque toutefois des disparités entre les MRC. Avec les changements sociaux (ex.: plus de gens vivant seuls, même s'ils sont en couple) et la croissance démographique, un rythme constant provoque toutefois une pression à la hausse sur le marché immobilier, qui se reflète sur la hausse des loyers et des propriétés en Estrie.

Année de construction	Estrie Proportion
1960 ou avant	23,2%
1961-1980	26,9 %
1981-1990	13,5 %
1991-2000	10,5 %
2001-2010	12,8 %
2011-2021	13,2 %

Substantiellement moins de ménages locataires rapportent des besoins impérieux en matière de logement en Estrie qu'au Québec. Si 9,1 % des ménages locataires rapportent de tels besoins au Granit, seuls 2,6 % sont dans cette situation dans la MRC de Coaticook.

7,1 %

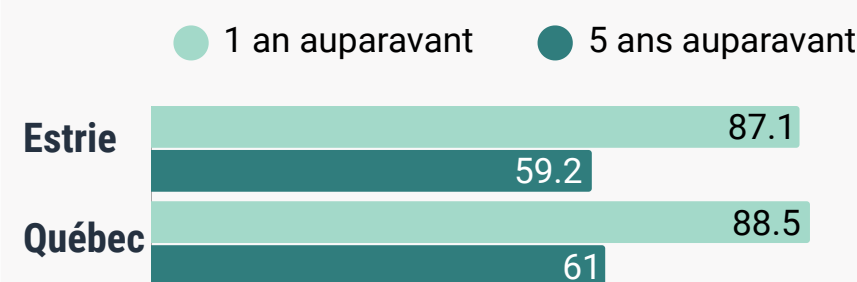
Ménages locataires ayant des besoins
impérieux en matière de logement

Au Québec ➤ **11,9%**

MOBILITÉ RÉSIDENTIELLE

La stabilité résidentielle varie fortement d'un territoire à l'autre en Estrie. La MRC des Sources présente la plus forte stabilité résidentielle (91 % sur 1 an et 72 % sur 5 ans) alors que Sherbrooke présente la plus faible (84 % sur 1 an et 54 % sur cinq ans), les quartiers à proximité des institutions d'enseignement supérieur étant ceux où on enregistre la plus forte mobilité résidentielle. Les loyers augmentent très rapidement lorsque le logement se libère; une forte mobilité résidentielle augmente le risque d'une envolée des prix des loyers et vulnérabilise la population locataire.

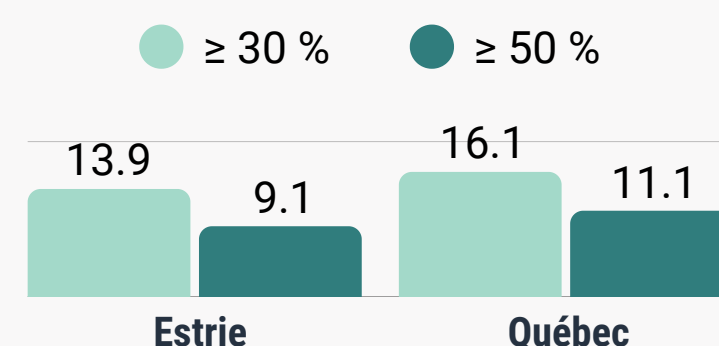
% de la population résidant dans le même logement



TAUX D'EFFORT DES MÉNAGES

Le Val-Saint-François présente la plus faible proportion en Estrie des ménages qui consacrent 30 % (8,8 %) ou 50 % (6,5 %) ou plus de leur revenu pour se loger. À contrario, Sherbrooke présente la plus forte proportion de ménages consacrant 30 % (16,5 %) ou 50 % (9,8 %) de leur revenu brut aux frais de logement.

Ménages consacrant 30 ou 50 % ou + de leur revenu annuel brut aux frais de logements



DÉFINITIONS

pour mieux comprendre les données



Besoin impérieux en matière de logement: un ménage vit dans un logement qui ne rencontre pas le seuil d'au moins l'un des indicateurs de qualité, d'abordabilité ou de taille du logement, et devrait consacrer 30 % ou plus de son revenu total avant impôt pour payer le loyer médian d'un autre logement acceptable dans sa collectivité [6].



Taux d'effort en logement: Le taux d'effort représente la part du revenu accordée aux frais de logement. La norme d'abordabilité reconnue par la Société canadienne d'hypothèques et de logement (SCHL) et des organismes québécois d'habitation est établie à 30% des revenus bruts. Dépasser ce seuil compromet la réponse à d'autres besoins essentiels, tels que l'alimentation, la santé, l'éducation, etc. [7]



FAITS SAILLANTS

ce que disent les données



La situation de logement apparaît davantage préoccupante dans la MRC de Brome-Missisquoi et à Sherbrooke.



Les MRC du Val-Saint-François et des Sources présentent une situation de logements favorable comparativement aux autres territoires de l'Estrie, selon les indicateurs retenus.



LITTÉRATIE ET RÉUSSITE ÉDUCATIVE

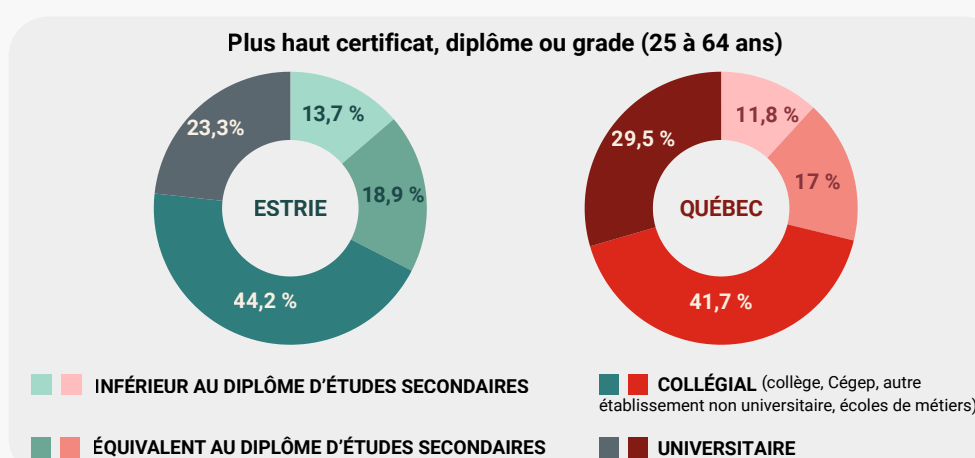
La littératie est primordiale pour prendre des décisions éclairées, atteindre ses objectifs personnels et bien évoluer en société. Un faible niveau de littératie, de même qu'un faible niveau de scolarité, influencent négativement l'intégration et le maintien en emploi, la stabilité financière et même la santé. Un faible niveau de littératie des parents affecte également le développement de l'enfant, et sa réussite éducative. Au niveau de la société, cela peut causer un ralentissement de la croissance du PIB, une difficulté à combler certains postes, de même qu'un affaiblissement de la participation citoyenne et de l'engagement communautaire [10].

LES INDICATEURS RETENUS

NIVEAU DE SCOLARITÉ

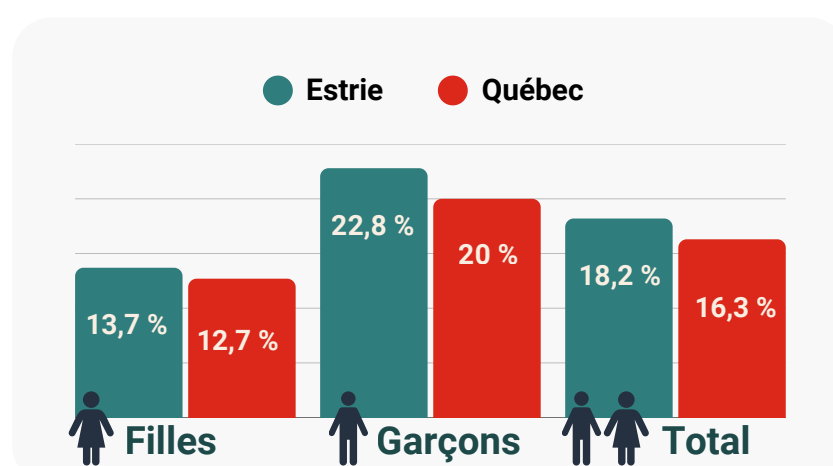
Le Granit présente la plus forte proportion de population sans diplôme (inférieur au DES, 21,4 %) et la MRC des Sources, la plus faible proportion de diplôme universitaire (8,7 %).

C'est dans la MRC de Memphrémagog qu'on retrouve la plus forte proportion de diplômés post-secondaire (69,8 %) après Sherbrooke (74 %).



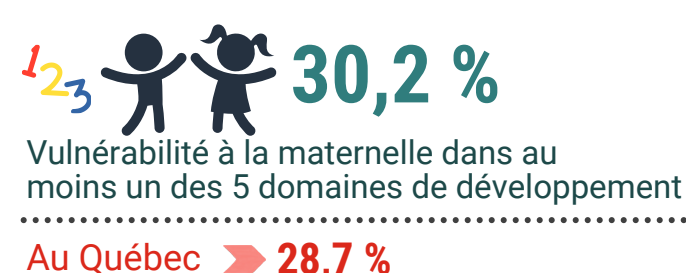
TAUX DE SORTIE SANS DIPLÔME

Un peu plus de jeunes quittent la formation générale sans diplôme en Estrie qu'au Québec. La situation est critique dans le Haut-Saint-François, avec le tiers des garçons (32,7 %), et dans Memphrémagog, avec un cinquième des filles (20,2 %) qui quittent sans diplôme. À l'inverse les MRC de Brome-Missisquoi (6,8 % Filles) et de Coaticook (10 % Filles, 17,3 % Garçons, 13,8 % Total) se démarquent positivement.



VULNÉRABILITÉ À LA MATERNELLE

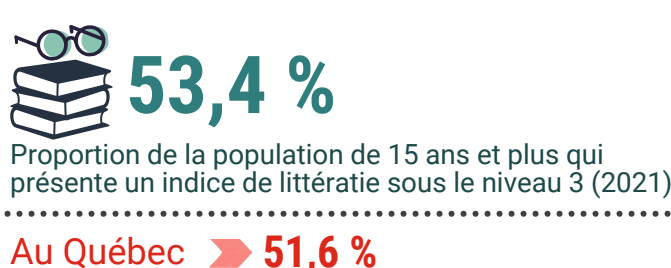
L'Estrie présente une proportion significativement supérieure à l'ensemble du Québec (28,7 %) d'enfants ayant une vulnérabilité dans au moins un des cinq domaines de développement. Près de 20 points de pourcentage séparent la MRC des Sources (43,4 %) et celle de Memphrémagog (25,9 %), les deux extrêmes en Estrie.



La fréquentation d'un milieu de garde stable et de qualité ainsi que le fait de jouer fréquemment et longtemps à l'extérieur influencent positivement le développement de l'enfant. À l'inverse, le fait de grandir dans une famille non francophone, dans un ménage défavorisé économiquement, dans une famille monoparentale ou recomposée ainsi que dans une famille dont les parents sont sans diplôme d'études secondaires accroissent les risques de vulnérabilité.

NIVEAU DE LITTÉRATIE

Un peu plus de la moitié des Estriens ont un niveau de littératie inférieur au niveau 3, proportion supérieure à la population québécoise. Une dizaine de points de pourcentage séparent Sherbrooke (50,5 %) et la MRC des Sources (60,3 %), les deux extrêmes en Estrie. Les MRC du Granit, du Haut-Saint-François et de Coaticook sont également au-delà de 59 %.



Ces personnes présentent une moins grande réussite éducative, des limitations sur le marché de l'emploi et sont plus à risque d'être victime d'accidents de travail. De plus, elles prennent plus de temps à se rétablir, et sont plus enclines à faire mauvais usage de médicaments (mécompréhension de la posologie ou des contre-indications) [10].



DÉFINITIONS

pour mieux comprendre les données



Les cinq domaines de développement de l'enfant sont : la santé physique et le bien-être, les compétences sociales, la maturité affective, le développement cognitif et langagier et les habiletés de communication et connaissances générales [8].

Il existe 6 niveaux de littératie, les compétences qui leur sont associées sont [9] :

- **Inférieur au niveau 1** : utiliser seulement un vocabulaire de base et être capable de lire des textes courts sur des sujets familiers.
- **Niveau 1** : lire des textes relativement courts présentant une seule information.
- **Niveau 2** : faire le lien entre le texte et l'information, dans un texte avec deux informations ou plus.
- **Niveau 3** : lire des textes denses ou longs nécessitant d'interpréter et de donner du sens aux informations.
- **Niveau 4** : évaluer des textes longs et complexes exigeant des connaissances préalables.
- **Niveau 5** : savoir intégrer, évaluer, synthétiser plusieurs textes et leurs subtilités. Nécessite des connaissances préalables spécialisées et la compréhension de la logique et de concepts.



FAITS SAILLANTS

ce que disent les données



Les MRC des Sources et du Haut-Saint-François présentent des statistiques défavorables en matière de littératie et de réussite éducative sur à peu près tous les indicateurs retenus.



La MRC de Memphrémagog présente une situation favorable en matière de diplôme obtenu chez les 25-64 ans, mais elle présente également un taux de sortie sans diplôme inquiétant au secondaire.



Sherbrooke et, dans une moindre mesure, la MRC de Coaticook se démarquent positivement parmi les MRC de l'Estrie en matière de littératie et de réussite éducative.



Centraide
 Estrie



oedc

Observatoire estrien du développement
 des communautés



SANTÉ MENTALE

La santé mentale est un état de bien-être par lequel une personne arrive à « gérer le stress, à vivre dans un état d'équilibre et en harmonie avec ses forces, mais également ses faiblesses » [11]. Au Canada, environ 1 personne sur 5 vivra un enjeu de santé mentale ou recevra un diagnostic de trouble mental [12]. Les personnes vulnérables socialement et économiquement sont celles qui sont le plus à risque.

LES INDICATEURS RETENUS

TROUBLES DE L'HUMEUR

Les troubles de l'humeur incluent entre autres la dépression, le trouble bipolaire et la dysthymie.

La proportion de la population présentant un trouble de l'humeur est en hausse en Estrie entre 2018 et 2022. Elle est à son plus bas dans la MRC des Sources (4,9 %), et à son plus haut dans la Haute-Yamaska (10,8 %).



8,2 %

Population âgée de 18 ans et + avec troubles de l'humeur

TROUBLES ANXIEUX

Les troubles anxieux incluent entre autres les phobies, l'anxiété sociale, le trouble panique, le trouble d'anxiété généralisée ou encore le trouble obsessionnel-compulsif.

La proportion de la population présentant un trouble anxieux est en hausse en Estrie entre 2018 et 2022. Elle est à son plus bas dans la MRC de Memphrémagog (9 %), et à son plus haut à Sherbrooke et dans la MRC des Sources (12,4 %) de même que dans la Haute-Yamaska (12,3 %).



11,1 %

Population âgée de 18 ans et + avec troubles anxieux

DÉTRESSE PSYCHOLOGIQUE

La détresse psychologique constitue un indicateur précoce d'atteinte à la santé mentale qui identifie, dans une population, les personnes qui sont plus à risque d'être atteintes de dépression ou d'anxiété [13].

Une proportion significative de la population, soit plus d'une personne sur cinq, présente un niveau de détresse psychologique élevé en Estrie. Cette proportion a connu une diminution marquée entre 2018 et 2022. Elle est à son plus bas dans la MRC des Sources (16,9 %), et à son plus haut à Sherbrooke (23,4 %) et dans la Haute-Yamaska (23,3 %).



21,7 %

Population âgée de 18 ans et + avec détresse psychologique



RESSOURCES DISPONIBLES AU NIVEAU RÉGIONAL

(Liste non exhaustive)

- » **JEVI** : Centre de prévention du suicide - Estrie offre des services pour prévenir le suicide, soutenir les personnes en deuil et former des intervenants.
- » **CALACS des Rivières Haute-Yamaska Brome-Missisquoi** : accueil, écoute et intervention, lutte et défense des droits, formation et sensibilisation.
- » **CALACS Estrie** : accueil, écoute et intervention, lutte et défense des droits, formation et sensibilisation.
- » **CAVAC** : accueil et accompagnement, intervention post-traumatique et psychosociale, information judiciaire, référencement.
- » **Espace Allié** : organisme de soutien pour les proches aidant en santé mentale en Estrie.
- » **Pro-Def Estrie** : promotion et défense de droits des personnes vivant ou ayant vécu un problème de santé mentale.
- » **Secours-Amitié Estrie** : écoute téléphonique généraliste, gratuit, 24/7.



FAITS SAILLANTS

ce que disent les données

- ✓ Sherbrooke et la MRC de la Haute-Yamaska apparaissent particulièrement vulnérables en matière de santé mentale, à la lumière des indicateurs retenus.
- ✓ La MRC des Sources présente un portrait mitigé en matière de santé mentale.
- ✓ Même si la proportion de la population présentant un niveau de détresse psychologique élevé est en diminution (entre 2018 et 2022), elle demeure préoccupante, avec plus d'une personne sur cinq ayant un niveau de détresse psychologique élevé en Estrie.



ITINÉRANCE

L'itinérance est un processus qui amène une personne à vivre de plus en plus en retrait de la société causé par l'accumulation, tout au long du parcours de vie d'une personne, d'événements pouvant mener à un bris des liens avec les personnes et les ressources de son entourage. L'itinérance se caractérise par l'impossibilité d'avoir ou de conserver un chez-soi. Elle se caractérise aussi par la difficulté à maintenir des relations avec les autres et à participer activement à la société. L'itinérance peut être situationnelle, cyclique ou chronique. Elle peut également être visible (dormir dans la rue ou dans un refuge) ou cachée (dormir dans sa voiture, être temporairement hébergé chez un ami, demeurer dans une situation de violence ou d'abus, obtenir un gîte en échange de faveurs sexuelles, etc.) [14, 15].

L'itinérance inclut également les situations de logement provisoire, notamment dans un refuge ou hébergement transitoire pour victimes de violence familiale, ou encore l'hébergement pour soins sans garantie de logement permanent par la suite, ainsi que les personnes à risque d'itinérance, soient celles dont la situation de logement est précaire en raison de facteurs autres que le logement (situation d'emploi précaire, menace d'expulsion, problème de santé mentale et/ou de consommation d'alcool ou de drogues, etc.) [16].

LES INDICATEURS RETENUS

Partout en Estrie, l'itinérance est en augmentation, particulièrement depuis la pandémie de COVID-19. Plus d'itinérance visible, certes, y compris dans des secteurs où ça ne s'était jamais vu, mais également plus d'itinérance cachée - plus de situations d'abus, surtout envers les femmes et les jeunes. De plus, l'itinérance est maintenant visible tout au long de l'année, alors qu'elle était surtout présente en été auparavant.

Dans les secteurs ruraux, très peu d'organismes - voire aucun - n'a pour mission d'agir en matière d'itinérance, que ce soit en prévention, en urgence (refuge) ou en suivi supervisé. Les organismes locaux se concertent et essaient tant bien que mal de combler les trous de services, quitte à dépasser leur offre de services. Or, ces organismes ne disposent ni du financement, ni des ressources nécessaires pour y arriver, ce qui met à risque leur capacité à remplir leur mission. Une autre option parfois utilisée est de rediriger les personnes en situation d'itinérance vers Sherbrooke, Granby ou la grande ville la plus proche (ex.: Saint-Georges en Beauce), où des services spécifiques existent - et sont également débordés. Cette forme d'intervention n'est pas privilégiée toutefois, car elle déracine les personnes de leur milieu.

À Sherbrooke et Granby, l'itinérance visible est de plus en plus présente, et pas seulement au centre-ville. La cohabitation et le partage de l'espace public est un enjeu; la présence de campements et le flânage engendrent un sentiment d'insécurité chez certains citoyens, des comportements problématiques sont remarqués de part et d'autre et des altercations surviennent parfois. Si des zones de tolérance facilitent les interventions spécialisées et le suivi personnalisé, elles peuvent également engendrer des problèmes de sécurité et d'harmonie. La concertation est au cœur de l'intervention, rassemblant les villes, le CIUSSS - CHUS et les organismes communautaires.

En Estrie, l'itinérance prend de multiples visages. Elle touche les jeunes (fin de l'adolescence), les adultes et les personnes âgées (50 ans et plus), hommes ou femmes. Elle touche également les personnes immigrantes de même que les familles avec enfants. La majorité toutefois est composée d'hommes âgés de 35 à 50 ans. Parmi les personnes vivant une situation d'itinérance, on retrouve des personnes aux prises avec un problème de santé mentale, d'autres ayant une dépendance, certaines vivant une transition de vie plus difficile (maladie, séparation, perte d'emploi, etc), de même que des personnes en emploi.

Le portrait estrien en matière d'itinérance, dressé à partir des rares données disponibles et d'entrevues réalisées auprès d'acteurs dans les différents territoires, est cohérent avec les constats du Comité consultatif de lutte contre la pauvreté et l'exclusion sociale, émis dans son « Avis sur l'itinérance hors des grands centres urbains » [17].

RESSOURCES DISPONIBLES AU NIVEAU RÉGIONAL

(Liste non exhaustive)

» Comité estrien sur l'itinérance en milieu rural



FAITS SAILLANTS

ce que disent les données

- ✓ L'enjeu de l'itinérance est en croissance partout en Estrie. Des enjeux de partage des espaces publics sont particulièrement criants à Sherbrooke et Granby.
- ✓ Dans les secteurs ruraux, la dispersion sur le territoire et le faible nombre de personnes en situation d'itinérance rend l'intervention plus complexe, surtout en l'absence de services spécialisés.
- ✓ L'inflation et la crise du logement augmentent la vulnérabilité des individus et des ménages, qui vivent souvent d'une paie à l'autre. Un imprévu suffit à les faire basculer dans l'itinérance.



Centraide
Estrie



oedc

Observatoire estrien du développement
des communautés

PORTRAIT RÉGIONAL DES TERRITOIRES DE L'ESTRIE ANALYSE THÉMATIQUE 2025



IMMIGRATION

La proportion de la population québécoise issue de l'immigration est en croissance [18]. Les personnes immigrantes arrivent ici sous différents statuts, au terme de parcours pluriels parfois difficiles, voire traumatiques. Elles apportent avec elles un riche bagage culturel et professionnel, mais présentent également des besoins particuliers, notamment en matière de francisation, et font face à des défis parfois insoupçonnés par la société d'accueil, comme la reconnaissance des compétences et diplômes, l'intégration à l'emploi et à la communauté d'accueil, la navigation au sein des institutions et services publics, etc. Sherbrooke et Granby sont reconnues comme des villes d'accueil pour les réfugiés pris en charge par l'État. Elles offrent des services d'accueil, d'accompagnement et d'intégration pour les personnes immigrantes et les minorités ethnoculturelles.

LES INDICATEURS RETENUS

POPULATION IMMIGRANTE

Seuls 5,6 % de la population estrienne est issue de l'immigration, ce qui est considérablement moindre qu'au Québec. Sherbrooke est sans surprise le territoire avec la plus forte proportion d'immigrants (8,8 %), suivi de Memphrémagog (5,1 %), alors que les MRC du Granit, des Sources et du Val-Saint-François qui ont la plus faible proportion de population issue de l'immigration (1,7 %).

	Estrie		Québec	
	Effectif	%	Effectif	%
Population issue de l'immigration	26 950	5,6 %	1 210 600	14,6 %
Population issue de l'immigration récente (5 ans ou moins)	5 545	1,1 %	202 740	2,4 %
Résidents non permanents	5 170	1,2 %	205 770	2,5 %
Population n'ayant pas le statut de citoyen canadien	13 670	2,8 %	518 265	6,2 %

CATÉGORIES D'ADMISSION DES PERSONNES IMMIGRANTES

Avec deux villes de destination pour les personnes réfugiées prises en charge par l'État (Sherbrooke et Granby), l'Estrie se distingue par la forte proportion de réfugiés parmi sa population immigrante. Il s'agit de l'unique région administrative du Québec qui comprend deux villes de destination.

La MRC du Haut-Saint-François est le territoire dont la plus forte proportion d'immigrants est constituée d'immigrants économiques (67,7 %), et celle de Coaticook, le territoire dont la plus forte proportion d'immigrants est constituée d'immigrants parrainés par la famille (45,6 %).

	Estrie	Québec
	%	%
Immigrants économiques	43,1 %	54,7 %
Immigrants parrainés par la famille	21,3 %	26,6 %
Réfugiés	35 %	17,2 %
Autres immigrants	0,7 %	1,5 %

RESSOURCES DISPONIBLES AU NIVEAU RÉGIONAL

(Liste non exhaustive)

- » **Service d'aide aux néo-canadiens (SANC)** : Accueil et intégration, hébergement temporaire, aide à l'installation, aide à la recherche d'emploi, soutien aux employeurs, formation en interculturalité, banque d'interprètes

Une nouvelle réalité fait son apparition depuis quelques années, soit l'arrivée de travailleurs étrangers temporaires. Cette réalité est toutefois peu documentée, il est par conséquent difficile d'avoir un portrait juste de cette réalité en constante évolution. Nous pouvons toutefois percevoir l'impact sur ce groupe populationnel de la présence de déserts alimentaires, de la pénurie de logements de même que des services de transport collectifs limités ou inexistantes en milieu rural. Cette population peut également avoir besoin, occasionnellement, de services en santé mentale ou en sécurité alimentaire, entre autres.



DÉFINITIONS

pour mieux comprendre les données



Personnes immigrantes : Les personnes ayant le statut d'immigrant reçu ou celui de résident permanent ainsi que celles qui ont obtenu la citoyenneté canadienne par naturalisation sont considérées comme étant des « personnes immigrantes » [18].

Résidents permanents : un résident permanent est une personne qui n'est pas citoyenne canadienne mais qui a légalement obtenu la permission de vivre et de résider au Canada de façon permanente. Ce statut confère aux individus le droit de vivre, de travailler ou d'étudier n'importe où au pays et donne accès à la plupart des avantages sociaux, y compris les soins de santé. Depuis 2022, le terme résident permanent a remplacé le terme « immigrant reçu » était autrefois utilisé auparavant. [19].

Personne non résidentes permanentes : Les « personnes résidentes non permanentes » sont des personnes n'ayant pas la citoyenneté canadienne, le statut d'immigrant reçu ou celui de résident permanent [18]. Par exemple, des étudiants ou des travailleurs étrangers temporaires.

Catégories d'admission des personnes immigrantes [20]

Immigrants économiques (primaires et secondaires) : Personnes sélectionnées car elles sont en mesure de contribuer à l'économie canadienne grâce à leur capacité à répondre aux besoins en matière de main-d'œuvre, à posséder et gérer ou à mettre sur pied une entreprise, à investir une somme importante, à créer leur propre emploi ou à répondre à des besoins provinciaux ou territoriaux précis en matière de main-d'œuvre. Les personnes immigrantes économiques peuvent être des demandeuses principales ou des demandeuses secondaires (personne identifiée comme conjoint ou personne à charge par le demandeur principal).

Immigrants parrainés par la famille : Personnes qui ont été parrainées par un résident permanent ou par un citoyen canadien et qui ont elles-mêmes obtenu le statut de résident permanent du fait de leur lien de parenté avec leur parrain (conjoint ou conjointe, partenaire, parent, grand-parent, enfant ou autre). On emploie parfois les termes « catégorie du regroupement familial » ou « réunification familiale » pour faire référence à cette catégorie d'admission.

Réfugiés (demandeurs d'asile) : Personnes immigrantes qui ont reçu le statut de résident permanent en raison du fait qu'elles ont une crainte fondée de retourner dans leur pays d'origine.

Autres personnes immigrantes : Personnes immigrantes ayant reçu le statut de résident permanent dans le cadre d'un programme autre que ceux visant les immigrants économiques, les immigrants parrainés par la famille et les personnes réfugiées.



FAITS SAILLANTS

ce que disent les données



Dans certains territoires, les services locaux d'accueil et d'intégration des nouveaux arrivants (québécois, canadiens ou étrangers) ne couvrent que les 35 ans et moins (ex. : Place aux Jeunes).



La question des travailleurs étrangers temporaires demande à être documentée. Le recours par les entreprises à des travailleurs étrangers génère certains besoins et enjeux sur le territoire (logement, transport, etc.) alors que leur retrait affecte la croissance, voire la survie des entreprises. Le recours aux services publics et communautaires par ces travailleurs est également à mesurer.



CULTURE

« Les droits culturels sont les droits d'une personne, seule ou en commun, de choisir et d'exprimer son identité, et d'accéder aux références culturelles, comme à autant de ressources qui sont nécessaires à son processus d'identification, de communication et de création. » La culture est ce qui permet le tissage des liens, la circulation du sens. Sans ces liens, l'individu n'a pas accès aux ressources qui sont nécessaires à l'exercice de tous ses autres droits. L'action culturelle est effectivement primordiale, car elle porte sur la reconnaissance de la dignité des personnes, sur leur capacité à choisir, recevoir et donner leurs propres ressources [21].

LES INDICATEURS RETENUS

Dans les MRC rurales, l'accessibilité à la culture est variable selon les municipalités. Si certaines offrent une bonne programmation culturelle (notamment via leurs bibliothèques pour les jeunes et les familles), l'ensemble de l'offre demeure dispersée et inégale. Le transport s'ajoute alors comme frein à l'accessibilité, en plus du coût des activités, le cas échéant. Dans plusieurs MRC rurales, on déplore une programmation axée sur la clientèle aînée, au détriment des générations plus jeunes.

Dans les centre urbains comme Sherbrooke, Granby et Bromont, on dénote une plus grande implication municipale dans la vie culturelle du milieu, avec des installations et des programmations diversifiées et accessibles.

Pour les ménages plus défavorisés économiquement, la culture n'est pas une priorité. Il s'agit d'une dépense compressible, qui ne répond pas à un besoin essentiel; la culture est par conséquent parmi les premiers postes budgétaires coupés. Dans les MRC rurales, le transport demeure un enjeu important d'accessibilité aux services, d'autant plus lorsque ces services ne sont pas essentiels. Du point de vue des organisations qui offrent des activités culturelles, un défi majeur demeure: la mobilisation de bénévoles, particulièrement le recrutement de bénévoles plus jeunes, en relève des personnes âgées qui s'impliquent depuis plusieurs années. Le milieu culturel déplore également un manque de soutien politique, notamment en terme de financement. La culture, plus souvent vue comme une dépense que comme un investissement, n'est pas une priorité politique.

Plusieurs territoires voient se déployer des initiatives pour favoriser l'accessibilité financière à la culture telles que la tarification solidaire ou des programmes de dons de billets pour des groupes cibles. On voit également de nombreux partenariats entre le milieu culturel et le milieu scolaire, de même qu'avec le milieu communautaire.

Enfin, les initiatives en médiation culturelle semblent peu nombreuses, mais plusieurs acteurs, dans différents territoires, souhaitent développer ce genre d'initiatives dans les prochaines années.



FAITS SAILLANTS

ce que disent les données

- ✓ L'accessibilité à la culture est très variable d'une municipalité à l'autre. Des défis sont toutefois partagés par une majorité de territoires: l'accessibilité (physique et financière), le manque de bénévoles ainsi que le manque de soutien politique et financier.
- ✓ La culture est l'un des premiers postes budgétaires coupés par les individus et les ménages en situation de précarité financière.
- ✓ Les initiatives de billetterie solidaire et de médiation culturelle semblent vouloir se multiplier dans plusieurs territoires de l'Estrie.



Centraide
Estrie



oedc

Observatoire estrien du développement
des communautés



PRIORITÉS LOCALES

Une action régionale prioritaire a été établie par la Table des MRC de l'Estrie, dans le cadre de l'Alliance pour la solidarité et du Plan d'action gouvernemental visant la lutte contre la pauvreté et l'exclusion sociale 2024-2029. Ainsi, un réseau de partenaires s'est mobilisé dans chacune des MRC de l'Estrie entre l'automne 2024 et l'hiver 2025 pour identifier les priorités locales en matière de lutte contre la pauvreté et l'exclusion sociale. Ces priorités identifiées par le milieu sont ici compilées en ordre décroissant de consensus régional.

NIVEAU RÉGIONAL - PRIORITÉ D'ACTION FQIS

OBJECTIF RÉGIONAL

Poursuivre l'approche de concertation territoriale et locale en renforçant le rôle au régional de l'Alliance pour la solidarité.

Cet objectif se déploie notamment par la volonté d'arrimer la concertation régionale de l'Alliance pour la solidarité avec l'entente sectorielle en développement social et des communautés.



COMPILATION DES PRIORITÉS D'ACTION LOCALES IDENTIFIÉES DANS LE CADRE DU FQIS (PARTAGÉES PAR UN MINIMUM DE TROIS TERRITOIRES)

<p>SÉCURITÉ ALIMENTAIRE</p> <p>Enjeu identifié comme priorité locale dans les sept territoires suivant :</p> <div> <div>Granit</div> <div>Coaticook</div> <div>Haut-Saint-François</div> <div>Des Sources</div> <div>Ville de Sherbrooke</div> <div>Memphrémagog</div> <div>Haute-Yamaska</div> <div>Brome-Missisquoi</div> </div>
<p>INCLUSION SOCIALE ET PARTICIPATION CITOYENNE</p> <p>Enjeu identifié comme priorité locale dans les cinq territoires suivants :</p> <div> <div>Granit</div> <div>Coaticook</div> <div>Memphrémagog</div> <div>Des Sources</div> <div>Ville de Sherbrooke</div> <div>Brome-Missisquoi</div> </div>
<p>LOGEMENT</p> <p>Enjeu identifié comme priorité locale dans les cinq territoires suivants :</p> <div> <div>Haut-Saint-François</div> <div>Coaticook</div> <div>Haute-Yamaska</div> <div>Des Sources</div> <div>Ville de Sherbrooke</div> </div>
<p>LITTÉRATIE ET INTÉGRATION SOCIOPROFESSIONNELLE</p> <p>Enjeu identifié comme priorité locale dans les cinq territoires suivants :</p> <div> <div>Granit</div> <div>Coaticook</div> <div>Haute-Yamaska</div> <div>Des Sources</div> <div>Ville de Sherbrooke</div> </div>
<p>SERVICES DE PROXIMITÉ ET APPROCHE DE PROXIMITÉ</p> <p>Enjeu identifié comme priorité locale dans les quatre territoires suivants :</p> <div> <div>Granit</div> <div>Val-Saint-François</div> <div>Memphrémagog</div> <div>Des Sources</div> </div>
<p>SANTÉ MENTALE ET PHYSIQUE</p> <p>Enjeu identifié comme priorité locale dans les trois territoires suivants :</p> <div> <div>Granit</div> <div>Ville de Sherbrooke</div> <div>Memphrémagog</div> <div>Brome-Missisquoi</div> </div>
<p>MOBILITÉ DES PERSONNES VULNÉRABLES (TRANSPORT)</p> <p>Enjeu identifié comme priorité locale dans les trois territoires suivants :</p> <div> <div>Val-Saint-François</div> <div>Coaticook</div> <div>Memphrémagog</div> <div>Brome-Missisquoi</div> </div>



RÉFÉRENCES

SOURCES GÉNÉRALES

- » Direction de santé publique de l'Estrie, Équipe de surveillance de la santé de la population et de l'évaluation. Tableau de bord des municipalités de l'Estrie, version du 24 mai 2024, consulté le 10 octobre 2024, disponible à l'adresse : <https://www.santeestrie.qc.ca/medias-publications/sante-publique/portrait-des-communautes/>
- » Statistique Canada. 2023. (tableau). Profil du recensement, Recensement de la population de 2021, produit no 98-316-X2021001 au catalogue de Statistique Canada. Ottawa. Diffusé le 15 novembre 2023. <https://www12.statcan.gc.ca/census-recensement/2021/dp-pd/prof/index.cfm?Lang=F> (consulté le 8 octobre 2024).

SÉCURITÉ ALIMENTAIRE

- » Banques alimentaires du Québec (2024). Bilan-Faim Québec 2024.
- » [1] Banque mondiale (2025). Qu'est-ce que la sécurité alimentaire? [En ligne], <https://www.banquemondiale.org/fr/topic/agriculture/brief/food-security-update/what-is-food-security#:~:text=Selon%20la%20d%C3%A9finition%20qui%20en,satisfaire%20leurs%20besoins%20%C3%A9nerg%C3%A9tiques%20et>
- » [2] Institut national de santé publique du Québec (2025). Inégalités sociales de santé - L'insécurité alimentaire. Consulté le 14 avril 2025 [En ligne] <https://www.inspq.qc.ca/indicateur/suivre-les-inegalites-sociales-de-sante-au-quebec/insecurite-alimentaire>
- » [3] CIUSSSE - CHUS (2023). L'Insécurité alimentaire en Estrie, Vision Santé Publique, no 71, décembre 2023.
- » [4] Institut national de santé publique (2025). Indices de désert alimentaire et d'accessibilité aux commerces d'alimentation. Consulté le 14 avril 2025 [En ligne] <https://www.donneesquebec.ca/recherche/dataset/indices-de-desert-alimentaire-et-d-accessibilite-aux-commerces-d-alimentation>

LOGEMENT

- » [5] Réseau estrien en développement social (2023). Mémoire présenté dans le cadre de la consultation publique sur le plan de lutte à la pauvreté et l'exclusion sociale du gouvernement du Québec.
- » [6] Statistique Canada (2021). Besoins impérieux en matière de logement. Dictionnaire, Recensement de la population, 2021. Consulté le 14 avril 2025 [En ligne] <https://www12.statcan.gc.ca/census-recensement/2021/ref/dict/az/Definition-fra.cfm?ID=households-menage037>
- » [7] Front d'action populaire en réaménagement urbain (2023). Dossier noir: Logement et pauvreté au Québec, 8e édition.
- » Société canadienne d'hypothèques et de logement (2021). Taux d'inoccupation (%) selon le nombre de chambres par centre (centres de 2 500 à 10 000), Octobre 2020. Enquête sur les logements locatifs.
- » Société canadienne d'hypothèques et de logement (2024). Taux d'inoccupation des maisons en rangées et appartements d'initiatives privés selon le nombre de chambre et le secteur de recensement, région métropolitaine de recensement, Enquête sur les logements locatifs.

LITTÉRATIE ET RÉUSSITE ÉDUCATIVE

- » [8] ÉCOBES – Recherche et transfert. (2025). Bibliothèque d'indicateurs : thème Petite enfance et parcours au préscolaire, (Institut de la statistique du Québec). Dans Regard 360 [Plateforme]. <https://regard360.shinyapps.io/plateforme/>
- » [9] ÉCOBES – Recherche et transfert. (2025). Bibliothèque d'indicateurs : thème Scolarité des adultes et littératie, (Fondation pour l'alphabétisation). Dans Regard 360 [Plateforme]. <https://regard360.shinyapps.io/plateforme/>
- » [10] Fondation pour l'alphabétisation. (2025). Tout sur l'analphabetisme. Consulté le 20 juin 2025 [En ligne] <https://fondationalphabetisation.org/lanalphabetisme/tout-sur-lanalphabetisme/>

SANTÉ MENTALE

- » [11] APE (2025). La santé mentale, un enjeu important au travail. Consulté le 4 juillet 2025 [En ligne] <https://ape.qc.ca/la-sante-mentale-un-enjeu-important-au-travail/>
- » [12] Direction régionale de santé publique de Montréal (2025). Conseils et prévention - Santé mentale. Consultée le 4 juillet 2025 [En ligne] <https://santepubliquemontreal.ca/conseils-et-prevention/conseils/sante-mentale>
- » [13] INSPQ (2022). Les déterminants de la détresse psychologique élevée liée au travail: résultats de l'Enquête québécoise sur la santé de la population, 2014-2015.
- » Enquête de santé populationnelle estrienne (ESPE) 2018 et 2022, Tableau-synthèse par RLS, Direction de santé publique de l'Estrie.

ITINÉRANCE

- » [14] Gouvernement du Québec (2025). À propos de l'itinérance. Consulté le 4 juillet 2025 [En ligne] <https://www.quebec.ca/famille-et-soutien-aux-personnes/itinerance/a-propos>
- » [15] Centraide du Grand Montréal (2025). L'itinérance. Consulté le 4 juillet 2025 [En ligne] <https://www.centraide-mtl.org/blogue/itinerance/>
- » [16] Gaetz, S.; Barr, C.; Friesen, A.; Harris, B.; Hill, C.; Kovacs-Burns, K.; Pauly, B.; Pearce, B.; Turner, A.; Marsolais, A. (2012) Définition canadienne de l'itinérance. Toronto : Publications de l'Observatoire canadien sur l'itinérance.
- » [17] Comité consultatif de lutte contre la pauvreté et l'exclusion sociale (2025) Avis: L'itinérance hors des grands centres urbains.
- » Entrevues réalisées avec dix acteurs du milieu oeuvrant en matière d'itinérance.
- » Lila Dussault et Robert Skinner (4 septembre 2023). Des camps permis non sans friction. La Presse. Consultée le 20 août 2025 [En ligne] <https://www.lapresse.ca/actualites/explosion-de-l-itinerance-dans-les-villes/granby-sur-la-ligne-de-front/2023-09-04/itinerance-a-granby/des-camps-permis-non-sans-frictions.php>
- » Brigitte Marcoux (25 avril 2024). Itinérance: Granby abandonne les campements dans les lieux désignés. Radio-Canada. Consultée le 20 août 2025 [En ligne] <https://ici.radio-canada.ca/nouvelle/2067661/parc-fisher-itinerant-tente>



Centraide
 Estrie



oedc

Observatoire estrien du développement
 des communautés



RÉFÉRENCES

suite...

IMMIGRATION

- » [18] Institut de la statistique du Québec (2025). Statut d'immigration. Vitrine sur le vieillissement de la population et les personnes âgées. Consulté le 10 juillet 2025 [En ligne] <https://statistique.quebec.ca/vitrine/vieillessement/themes/population/statut-immigration>
- » [19] Patrice Brunet Avocats (2025). Qu'est-ce qu'un immigrant reçu au Canada? Consulté le 10 juillet 2025 [En ligne] <https://patricebrunetavocats.com/immigrant-recu-canada/>
- » [20] Institut de la statistique du Québec (2025). Personnes immigrantes. Vitrine statistique sur l'égalité entre les femmes et les hommes. Consulté le 10 juillet 2025 [En ligne] <https://statistique.quebec.ca/vitrine/egalite/dimensions-egalite/demographie/personnes-immigrantes>
- » Entrevue réalisée avec 2 acteurs du milieu en lien avec l'immigration.

CULTURE

- » [21] Service général de la Jeunesse et de l'Éducation permanente, Administration générale de la Culture (2013). Le droit de participer à la vie culturelle, premier facteur de liberté et d'inclusion sociale, Le rôle de la culture dans la lutte contre la pauvreté et l'exclusion sociale, Actes de colloque.
- » [22] CULTURE AUX AÎNÉS : L'art et la culture en réponse à l'isolement des personnes âgées en milieu rural (2025). Recherche-action évaluative évolutive. Rapport final.
- » Ville de Granby (2023). Politique de la culture et du patrimoine 2023-2028. Consultée le 21 août 2025 [En ligne] <https://granby.ca/fr/politiques>
- » Ville de Granby (2024). Plan d'action, Politique de la culture et du patrimoine 2024-2026. Consultée le 21 août 2025 [En ligne] <https://granby.ca/fr/politiques>
- » Ville de Granby (2023). Vie culturelle et communautaire. Consultée le 21 août 2025 [En ligne] <https://granby.ca/fr/politiques>
- » Vie culturelle et communautaire de Granby (2025). Vie culturelle et communautaire de Granby. Consultée le 21 août 2025 [En ligne] <https://www.vccgranby.org>
- » Maison de la culture Waterloo (2025). À propos. Consultée le 21 août 2025 [En ligne] <https://mcwaterloo.com/a-propos/>
- » Entrevues réalisées avec 11 acteurs du milieu oeuvrant dans le secteur de la culture.

PRIORITÉS LOCALES

- » Table des MRC de l'Estrie (2025). Alliance pour la solidarité - Estrie, État de situation: portrait de la région et des territoires en regard des enjeux de lutte contre la pauvreté et l'exclusion sociale.
- » Table des MRC de l'Estrie (2025). Alliance pour la solidarité - Estrie, Plan d'action régional concerté.
- » MRC Brome-Missisquoi (2025). Le Pacte Brome-Missisquoi 2025. Consulté le 29 septembre 2025 [En ligne] <https://www.mrcbm.qc.ca/actualites/le-pacte-brome-missisquoi-prend-une-pause-pour-se-reinventer>