

PORTRAIT TERRITORIAL

BESOINS PRIORITAIRES

de la MRC DE COATICOOK



ORIGINE DE LA DÉMARCHE

Centraide Estrie souligne son 50^e anniversaire en 2025. L'organisme vient de terminer sa planification stratégique, qui prévoit un positionnement en tant que bailleur de fonds de proximité et expert social au niveau régional, en Estrie. Dans un contexte d'augmentation des demandes de soutien de la part des organismes, Centraide souhaite mieux comprendre les besoins de la population des neuf MRC de l'Estrie afin de pouvoir baser sa future stratégie d'investissement sur des données probantes. Elle souhaite également que cet exercice puisse se mailler avec les besoins d'information d'autres acteurs de la région tels que la table des MRC de l'Estrie (TME).

MÉTHODOLOGIE

COLLECTE DES DONNÉES

Les **données quantitatives** présentées dans ces fiches ont été extraites de banques de données publiques ou de rapports sectoriels accessibles en ligne.



Les **données qualitatives** sont issues d'entrevues menées auprès d'intervenants locaux ou régionaux sur une ou plusieurs des thématiques analysées et viennent compléter les données quantitatives lorsque celles-ci sont moins nombreuses ou moins récentes.

ANALYSE DES BESOINS PRIORITAIRES

Pour chacune des MRC, la situation est analysée en fonction des données en elles-mêmes, de même qu'en fonction de l'écart (grand ou petit, positif ou négatif) entre la donnée pour la MRC et son équivalent estrien.



Enfin, les enjeux ciblés comme prioritaires pour l'attribution du financement du Fonds québécois d'initiatives sociales (FQIS) sont présentés en page 10, et croisés avec les besoins identifiés lors de l'analyse par thématique.



THÉMATIQUES ANALYSÉES

SÉCURITÉ ALIMENTAIRE

LOGEMENT

LITTÉRATIE ET RÉUSSITE ÉDUCATIVE

SANTÉ MENTALE

ITINÉRANCE

IMMIGRATION

CULTURE



COMMENT LIRE LE DOCUMENT

Pour chacune des MRC, la première page de la fiche synthèse présente une brève description sociodémographique de la population. Par la suite, les thématiques analysées sont présentées selon l'ordre décroissant de consensus régional sur l'enjeu. Ainsi, la thématique de la sécurité alimentaire est présentée en premier puisqu'elle a été identifiée comme un enjeu dans 7 des 9 MRC de l'Estrie. Enfin, les enjeux ciblés comme prioritaires pour l'attribution du financement du FQIS sont listés, et une analyse croisée entre ces enjeux identifiés par les partenaires locaux et les enjeux relevés lors de l'analyse des données quantitatives et qualitatives est présentée.



Centraide
Estrie



oedc

Observatoire estrien du développement
des communautés

PORTRAIT TERRITORIAL

BESOINS PRIORITAIRES

de la MRC DE COATICOOK



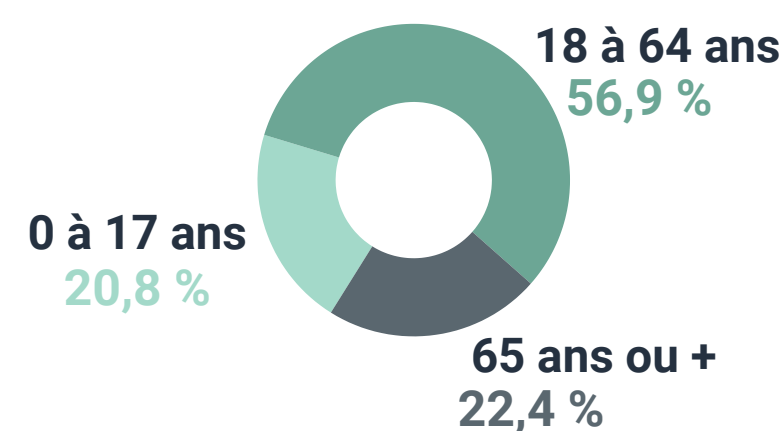
PROFIL SOCIODÉMOGRAPHIQUE

LES INDICATEURS RETENUS

POPULATION PAR GROUPE D'ÂGE

La population de la MRC de Coaticook (19 109 personnes) représente 4 % de la population de l'Estrie. Le taux de croissance de la population dans la MRC de Coaticook est bas (5,8 %), comparé à la moyenne estrienne (13 %).

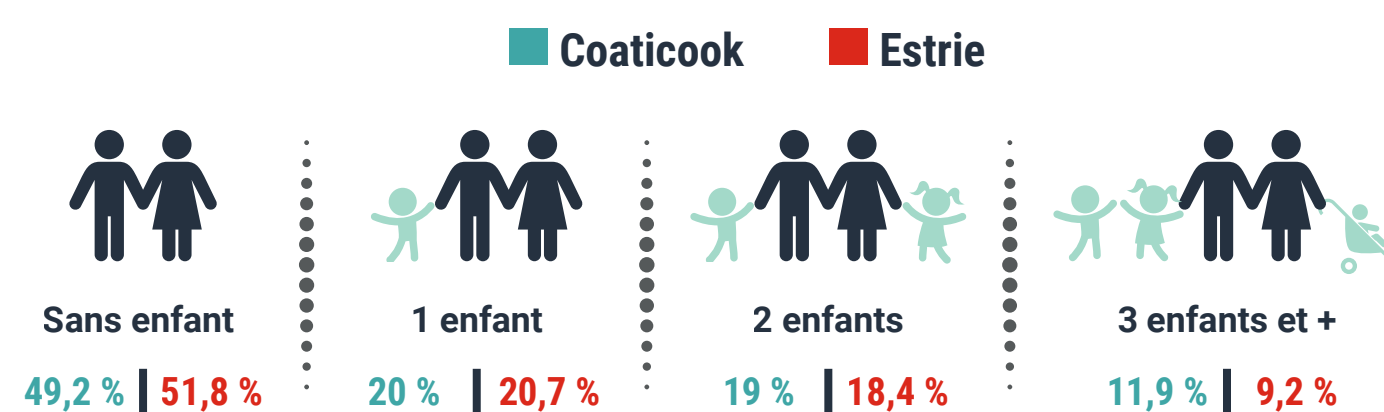
Parmi les familles ayant au moins 1 enfant âgé de moins de 18 ans, 21 % sont des familles monoparentales, une proportion nettement plus faible que la moyenne estrienne (26,2 %).



FAMILLES

On note que la composition des ménages de la MRC de Coaticook est similaire à celle des ménages en Estrie, avec une plus grande proportion de familles de 3 enfants et plus.

Parmi les familles ayant au moins 1 enfant âgé de moins de 18 ans, 21 % sont des familles monoparentales, une proportion nettement plus faible que la moyenne estrienne (26,2 %).



REVENU TOTAL MÉDIAN DES MÉNAGES APRÈS IMPÔT

Les ménages de la MRC de Coaticook ont un revenu supérieur à la moyenne estrienne.



PART DU REVENU TOTAL PROVENANT DE TRANSFERTS GOUVERNEMENTAUX

Une part légèrement inférieure du revenu des particuliers résidant dans la MRC de Coaticook provient de transferts gouvernementaux que pour l'ensemble de l'Estrie, ce qui est aussi le cas pour les familles qui ont au moins un enfant de moins de 18 ans, alors que la MRC abrite plus de familles de 3 enfants et plus que la moyenne estrienne. Les prestations lors de la pandémie ont été quant à elles légèrement supérieures à la moyenne régionale.

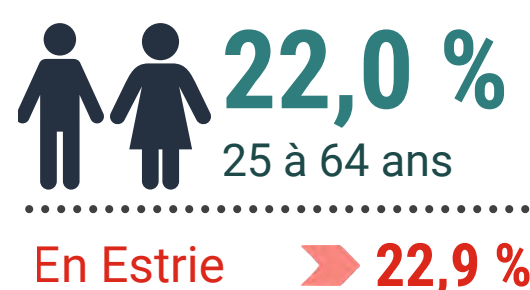
L'écart de revenu entre les ménages au sein de la MRC est pratiquement équivalente à celle de l'Estrie, comme l'indique le coefficient de Gini.

Le coefficient de Gini est une mesure d'inégalité de la distribution des revenus utilisée pour comparer l'équité de la répartition des revenus entre différentes populations ou au sein d'une même population au fil du temps. Les valeurs du coefficient s'échelonnent de 0 à 1, où 0 représente l'égalité parfaite entre les membres d'un groupe et 1, l'inégalité parfaite. Une diminution de la valeur du coefficient de Gini peut, dans l'ensemble, être interprétée comme reflétant une diminution de l'inégalité, et vice versa.

	Coaticook	Estrie
Part totale du revenu provenant de transferts gouvernementaux, 15 ans ou plus	21,6 %	22,3 %
Prestations et soutien du revenu gouvernementaux - COVID-19	5,4 %	5,1 %
Part totale - parmi les familles ayant au moins 1 enfant de moins de 18 ans	17,8 %	19,5 %
Coefficient de Gini sur le total rajusté des ménages	0,316	0,317

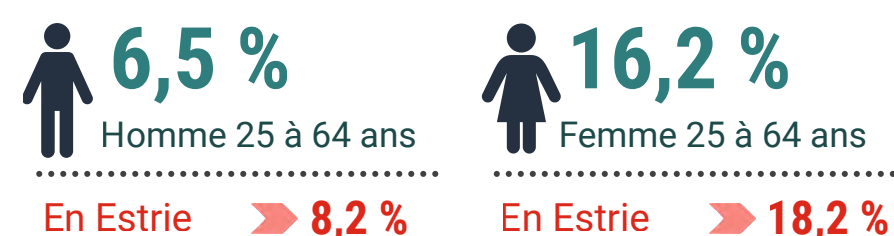
POPULATION N'OCCUPANT PAS UN EMPLOI (en chômage ou inactive)

La proportion de la population n'occupant pas un emploi est légèrement inférieure dans la MRC qu'à l'échelle régionale.



POPULATION OCCUPANT UN EMPLOI À TEMPS PARTIEL

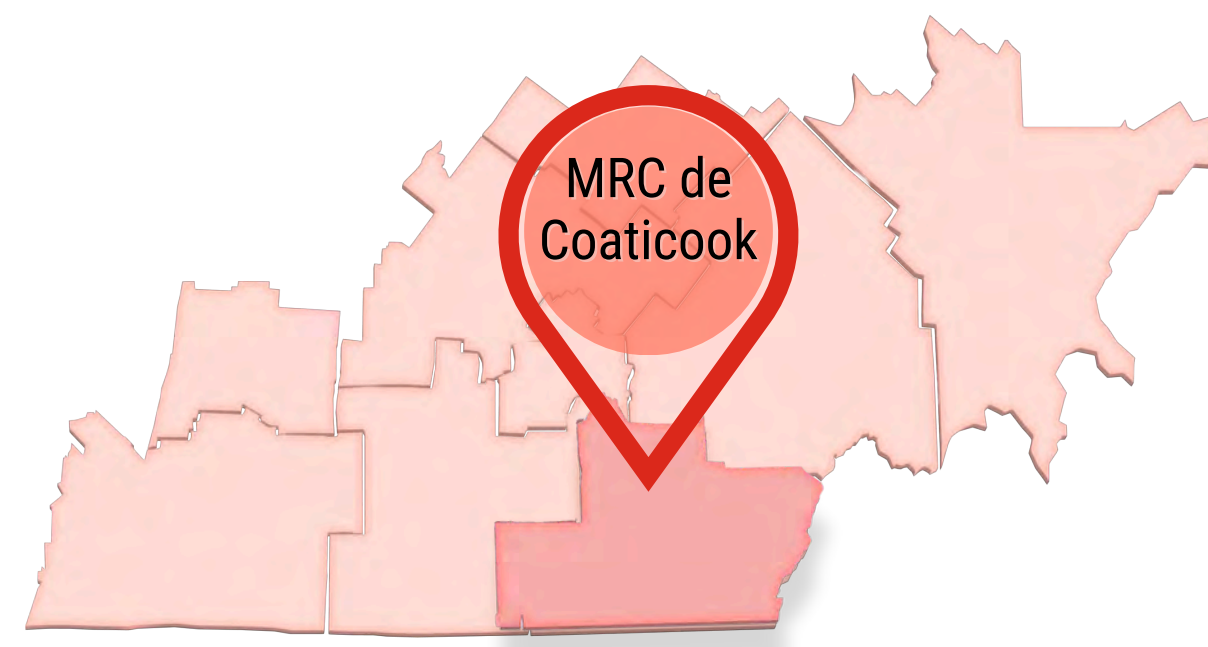
Une proportion d'hommes et de femmes occupant un emploi à temps partiel est plus faible dans la MRC des Sources, comparativement à l'ensemble de l'Estrie.



ANALYSE DES BESOINS

ce que disent les données

- ✓ La MRC se positionne favorablement en employabilité sans que les revenus ne soient très élevés, ce qui pointe vers la nécessité de création d'emploi en adéquation avec le coût de la vie.
- ✓ Soutenir la formation continue, la formation des travailleurs non qualifiés et la littératie des adultes afin de diminuer les écarts de revenus entre les ménages.
- ✓ Soutenir les personnes et les ménages à faible revenu pour qu'ils puissent répondre à leurs besoins de base.



SÉCURITÉ ALIMENTAIRE

Selon la Banque mondiale, « la sécurité alimentaire existe lorsque tous les êtres humains ont, à tout moment, un accès physique et économique à une nourriture suffisante, saine et nutritive leur permettant de satisfaire leurs besoins énergétiques et leurs préférences alimentaires pour mener une vie saine et active » [1].

Les individus qui sont touchés par l'insécurité alimentaire ont une moins bonne santé physique et mentale (ex. dépression, diabète, maladies cardiovasculaires). L'insécurité alimentaire est étroitement liée aux caractéristiques socioéconomiques des ménages, dont la scolarité, le revenu et la structure familiale et a des répercussions coûteuses en matière de soins de santé [2].

LES INDICATEURS RETENUS

L'AIDE ALIMENTAIRE DANS LA MRC DE COATICOOK

Les données collectées par Moisson Estrie nous donnent un portrait partiel de la situation en matière de sécurité alimentaire dans la MRC de Coaticook :

- » 43481 kg de nourriture distribuée (3,8 % du total estrien)
- » 627 dépannages alimentaires ayant bénéficiés à 192 personnes (1,8 % des bénéficiaires en Estrie)
- » 3962 repas et/ou collations servis à 306 personnes (2,8 % des bénéficiaires en Estrie)

RISQUE ESTIMÉ D'INSÉCURITÉ ALIMENTAIRE (INDICE COMBINÉ)

La Santé publique de l'Estrie a calculé un indice combiné en lien avec les indicateurs associés à l'insécurité alimentaire [3]. Suite au calcul de cet indice, les communautés locales du TBCE ont été classées en cinq niveaux de risque allant de 1, risque très faible d'insécurité alimentaire à 5, risque très élevé.

C'est la communauté de Compton et Waterville urbain qui présente des populations avec un risque très élevé d'insécurité alimentaire, alors que la communauté de Coaticook en milieu urbain présente un risque élevé. La communauté locale de Coaticook forestier présente un risque modéré, alors que celle de Coaticook rural agricole présente un risque faible.

DÉSERT ALIMENTAIRE

Selon l'Indice de désert alimentaire et d'accessibilité aux commerces d'alimentation 2021, il existe deux déserts alimentaires urbains à Coaticook et Waterville, en plus d'un désert alimentaire rural constaté dans la municipalité d'East Hereford. Compton compte sur un faible accès urbain et Saint-Herménégilde un faible accès rural.

RESSOURCES DISPONIBLES DANS LA MRC DE COATICOOK

(Liste *non exhaustive*)

- » **Le Centre d'action bénévole de la MRC de Coaticook (CAB)** : propose des dépannages alimentaires et d'autres services de soutien, tels les cuisines collectives « Aux p'tits oignons ».
- » **La MRC de Coaticook** : soutient le développement agricole et bioalimentaire, favorisant la production et la transformation locale.

DÉFINITIONS

pour mieux comprendre les données



L'indice de risque d'insécurité alimentaire est calculé à l'aide d'une analyse statistique dite « en composantes principales », qui distribue les cinq indicateurs retenus en deux dimensions comme suit :

» **Dimension 1** : Proportion de locataires, Proportion de personnes vivant seules, Proportion de population ayant un faible revenu et Part du revenu total provenant de transferts gouvernementaux.

» **Dimension 2** : Proportion de famille avec enfant monoparentale dirigée par une femme.



Selon l'INSPQ, « [l]e désert alimentaire est un secteur offrant un faible accès à des commerces d'alimentation (épiceries, supermarchés et marchés publics), c'est-à-dire une aire de diffusion (AD) dans laquelle les résidences sont situées en moyenne à plus de 1 kilomètre d'un commerce d'alimentation en milieu urbain et à plus de 16 kilomètres en milieu rural, et caractérisées par une défavorisation matérielle très élevée (quintile 5). » [4]



ANALYSE DES BESOINS

ce que disent les données



Collecter des données locales sur les bénéficiaires de dépannage alimentaire et le nombre de dépannage par personne afin de mieux cibler les causes de l'insécurité alimentaire ainsi que les groupes vulnérables sur le territoire, dans le but d'établir une stratégie adaptée et équitable.



Assurer l'accès à des commerces d'alimentation offrant une nourriture suffisante, saine et nutritive dans un périmètre acceptable sur l'ensemble du territoire de la MRC de Coaticook.



Développer ou renforcer des systèmes alimentaires durables sur le territoire, en impliquant l'ensemble de la communauté pour des actions ancrées, réfléchies et engagées.



Centraide
Estrie



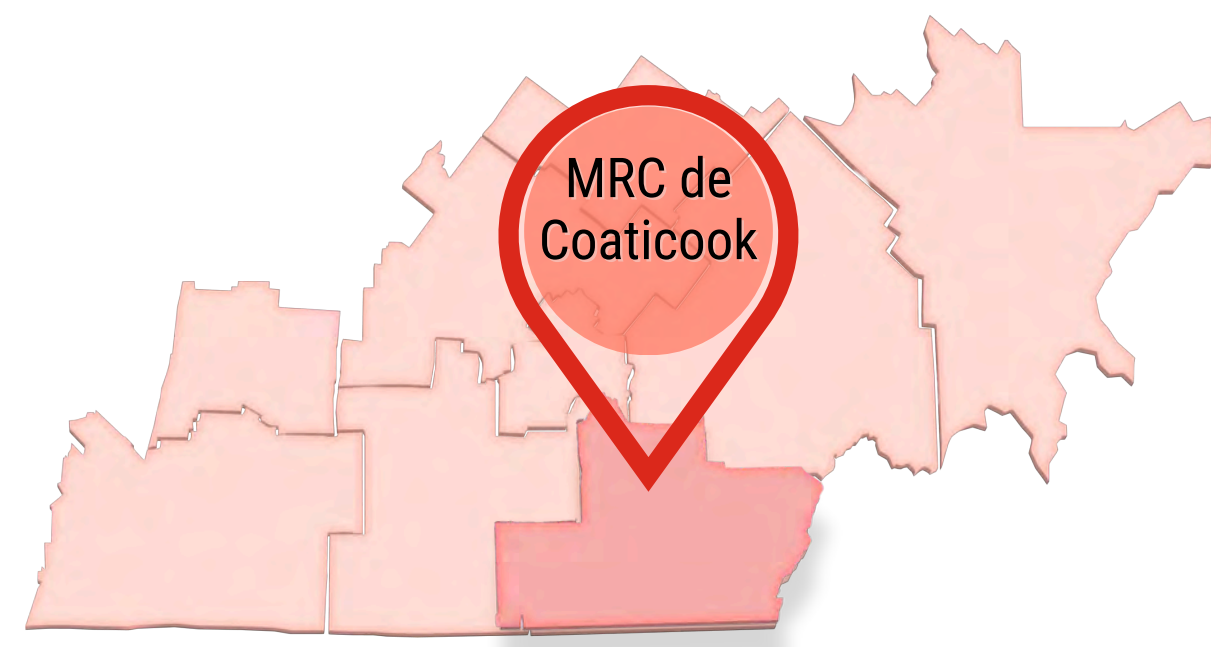
oedc

Observatoire estrien du développement
des communautés

PORTRAIT TERRITORIAL

BESOINS PRIORITAIRES

de la MRC DE COATICOOK



LOGEMENT

Le logement constitue le poste budgétaire le plus important des ménages. Le coût du logement a une incidence directe sur la capacité des ménages à se nourrir, se vêtir, se déplacer, se divertir, participer à la vie collective ainsi qu'à maintenir une santé mentale et physique saine. En bref, le coût et la qualité du logement ont un impact majeur sur l'actualisation du droit de vivre dans la dignité.

La crise du logement est généralisée, touchant les milieux urbains comme les milieux ruraux, et s'accroît d'année en année. Les problèmes liés à l'accessibilité, l'abordabilité et la qualité du logement appellent des actions complexes, concertées, et intersectorielles. [5]


LES INDICATEURS RETENUS


MARCHÉ DE L'HABITATION

La MRC de Coaticook compte une plus forte proportion de propriétaires occupants que l'ensemble de l'Estrie.

Les frais mensuels moyens de logement, pour les ménages locataires, sont plus bas dans la MRC de Coaticook qu'en Estrie, malgré un revenu annuel légèrement supérieur, il y a donc moins de ménages qui consacrent 30 % et plus de leur revenu annuel brut aux frais de logement (10,3 %) ou 50 % ou plus (7,5 %) que la moyenne estrienne.

Le taux d'inoccupation, c'est-à-dire la proportion de logements locatifs vacants, était de 0,6 % à Coaticook en octobre 2020, ce qui est très bas. On évalue généralement le taux d'équilibre du marché à 3 % d'inoccupation. Il peut s'avérer difficile pour les ménages de la MRC de Coaticook de trouver un logement vacant correspondant à leurs besoins. Le taux d'inoccupation n'est pas calculé à l'échelle régionale.

78,8 % 
Proportion de propriétaires résidents
En Estrie ➔ **62,2 %**

667 \$ 
Frais de logement mensuels moyens (locataires)
En Estrie ➔ **743 \$**

ÉTAT DES LOGEMENTS

Le rythme de construction a été constant dans la MRC de Coaticook, avec une proportion de 11 % à 12 % des logements datant de chaque décennie depuis les années 1960. Cependant, ce rythme semble ralentir, avec seulement 630 logements (7,9 %) construits dans la dernière décennie. Compte tenu du faible taux d'inoccupation, le ralentissement du rythme de construction est préoccupant.

Année de construction	Coaticook Proportion	Estrie Proportion
1960 ou avant	35,6 %	23,2 %
1961-1980	24,5 %	26,9 %
1981-1990	13,5 %	13,5 %
1991-2000	9,2 %	10,5 %
2001-2010	9,4 %	12,8 %
2011-2021	7,9 %	13,2 %

Peu de ménages locataires rapportent des besoins impérieux en matière de logement dans la MRC de Coaticook en comparaison avec l'Estrie.

 **2,6 %**
Ménages locataires ayant des besoins impérieux en matière de logement
En Estrie ➔ **7,1 %**



DÉFINITIONS

pour mieux comprendre les données



Besoin impérieux en matière de logement: un ménage vit dans un logement qui ne rencontre pas le seuil d'au moins l'un des indicateurs de qualité, d'abordabilité ou de taille du logement, et devrait consacrer 30 % ou plus de son revenu total avant impôt pour payer le loyer médian d'un autre logement acceptable dans sa collectivité [6].

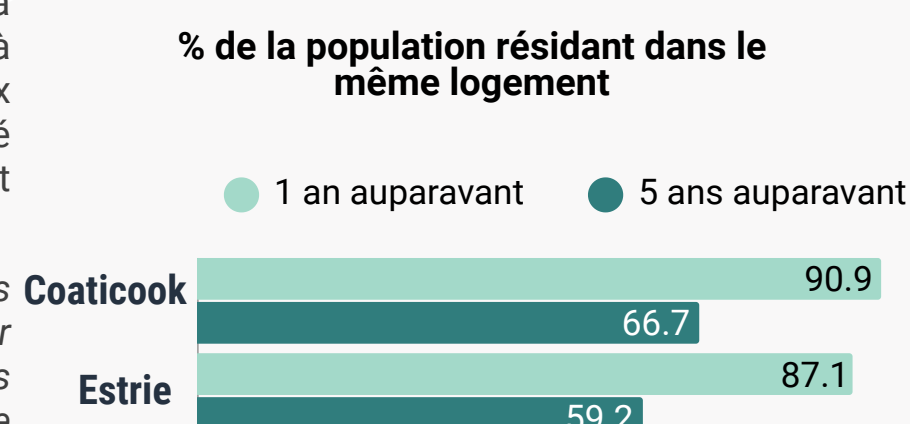


Taux d'effort en logement: Le taux d'effort représente la part du revenu accordée aux frais de logement. La norme d'abordabilité reconnue par la Société canadienne d'hypothèques et de logement (SCHL) et des organismes québécois d'habitation est établie à 30% des revenus bruts. Dépasser ce seuil compromet la réponse à d'autres besoins essentiels, tels que l'alimentation, la santé, l'éducation, etc. [7]

MOBILITÉ RÉSIDENTIELLE

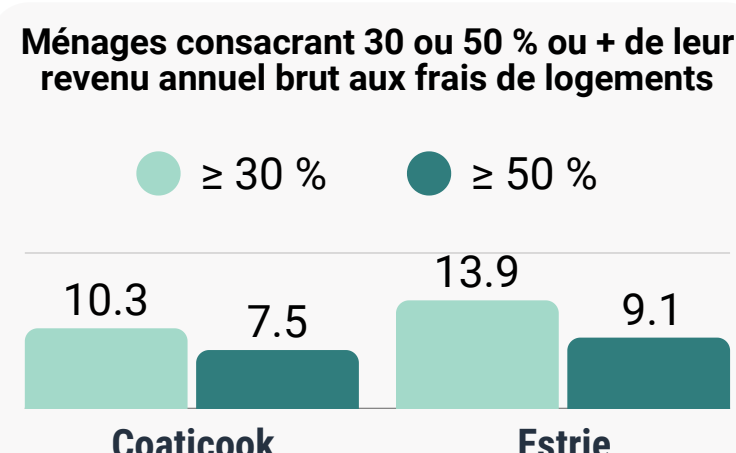
On note une forte stabilité résidentielle dans la MRC de Coaticook, comparativement à l'ensemble de l'Estrie. Le faible taux d'inoccupation ne favorisant pas la mobilité résidentielle selon les besoins des ménages et leur projet de vie.

Néanmoins, les ménages qui demeurent plus longtemps dans un même logement ou secteur s'y enracinent davantage, établissent des liens et développent un sentiment d'appartenance, ce qui est positif pour la communauté dans son ensemble.



TAUX D'EFFORT DES MÉNAGES

Une plus faible proportion des ménages, propriétaires et locataires, consacrent 30% ou 50 % ou plus de leur revenu pour se loger dans la MRC de Coaticook qu'en Estrie. Cela s'explique par un revenu légèrement supérieur et des frais de logements plus bas que la moyenne estrienne.



ANALYSE DES BESOINS

ce que disent les données



Analyser les causes du ralentissement du rythme de construction dans la dernière décennie, et travailler à aplanir les enjeux relevés.



Analyser les besoins de la population en termes de logements locatifs, notamment ceux des familles avec 3 enfants et plus, ceux des nouveaux arrivants et ceux des personnes âgées qui souhaitent se départir de leur propriété.



Soutenir le développement de logements locatifs, y compris hors marché, de typologies répondant aux besoins identifiés chez les clientèles cibles.



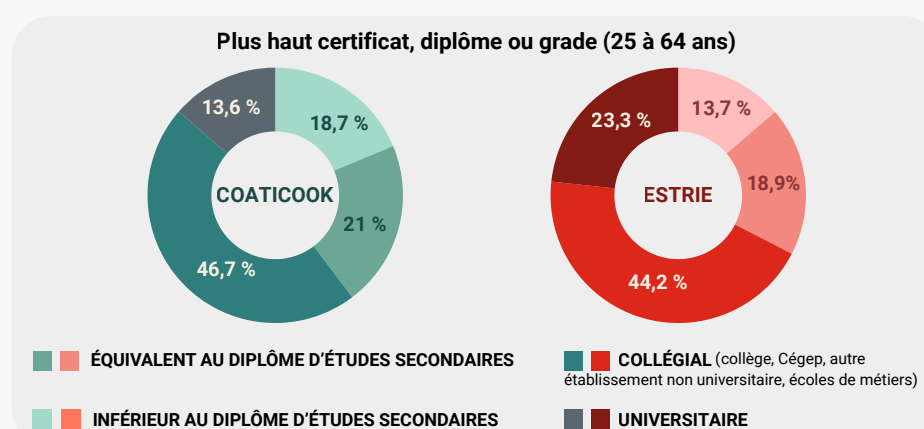
LITTÉRATIE ET RÉUSSITE ÉDUCATIVE

La littératie est primordiale pour prendre des décisions éclairées, atteindre ses objectifs personnels et bien évoluer en société. Un faible niveau de littératie, de même qu'un faible niveau de scolarité, influencent négativement l'intégration et le maintien en emploi, la stabilité financière et même la santé. Un faible niveau de littératie des parents affecte également le développement de l'enfant, et sa réussite éducative. Au niveau de la société, cela peut causer un ralentissement de la croissance du PIB, une difficulté à combler certains postes, de même qu'un affaiblissement de la participation citoyenne et de l'engagement communautaire [10].

LES INDICATEURS RETENUS

NIVEAU DE SCOLARITÉ

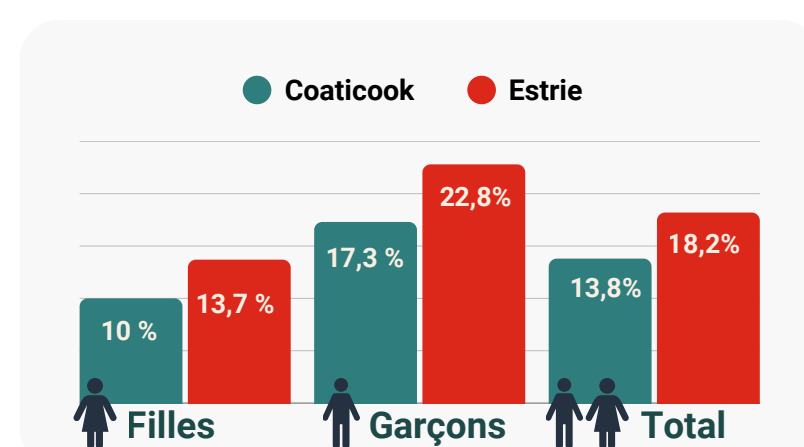
Dans la MRC de Coaticook, deux fois plus d'hommes que de femmes ont un niveau de scolarité inférieur au diplôme d'études secondaires, alors que le deux fois plus de femmes que d'hommes ont un niveau de scolarité universitaire. Dans les deux cas, l'écart est d'environ 12 %.



De même, la MRC de Coaticook compte une plus forte proportion de personnes ayant un niveau de scolarité inférieur au diplôme d'études secondaires que l'Estrie, et moins d'universitaires.

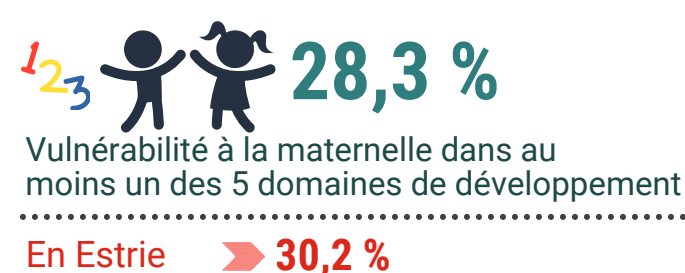
TAUX DE SORTIE SANS DIPLÔME

Dans la MRC de Coaticook, 14 % des jeunes quittent la formation générale sans diplôme. Ils sont moins nombreux que la moyenne estrienne, toutefois, on observe un écart de 7% entre les filles et les garçons.



VULNÉRABILITÉ À LA MATERNELLE

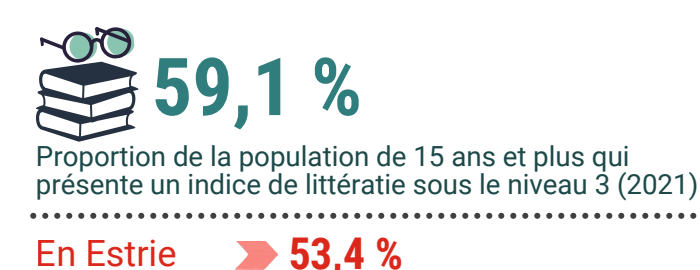
Une proportion des enfants de la MRC de Coaticook légèrement inférieure à celle de l'Estrie présentent une vulnérabilité dans au moins un des cinq domaines de développement. L'Estrie présente déjà une proportion significativement supérieure à l'ensemble du Québec (28,7 %).



La fréquentation d'un milieu de garde stable et de qualité ainsi que le fait de jouer fréquemment et longtemps à l'extérieur influencent positivement le développement de l'enfant. À l'inverse, le fait de grandir dans une famille non francophone, dans un ménage défavorisé économiquement, dans une famille monoparentale ou recomposée ainsi que dans une famille dont les parents sont sans diplôme d'études secondaires accroissent les risques de vulnérabilité.

NIVEAU DE LITTÉRATIE

Six personnes sur dix résidant dans la MRC de Coaticook ont un niveau de littératie inférieur au niveau 3, proportion supérieure à la population estrienne. Ces personnes ont de la difficulté à lire des textes longs ou denses qui nécessitent l'interprétation de l'information.



Ces personnes présentent une moins grande réussite éducative, des limitations sur le marché de l'emploi et sont plus à risque d'être victime d'accidents de travail. De plus, elles prennent plus de temps à se rétablir, et sont plus enclines à faire mauvais usage de médicaments (mécompréhension de la posologie ou des contre-indications) [10].

DÉFINITIONS

pour mieux comprendre les données



Les cinq domaines de développement de l'enfant sont : la santé physique et le bien-être, les compétences sociales, la maturité affective, le développement cognitif et langagier et les habiletés de communication et connaissances générales [8].

Il existe 6 niveaux de littératie, les compétences qui leur sont associées sont [9] :

- **Inférieur au niveau 1** : utiliser seulement un vocabulaire de base et être capable de lire des textes courts sur des sujets familiers.
- **Niveau 1** : lire des textes relativement courts présentant une seule information.
- **Niveau 2** : faire le lien entre le texte et l'information, dans un texte avec deux informations ou plus.
- **Niveau 3** : lire des textes denses ou longs nécessitant d'interpréter et de donner du sens aux informations.
- **Niveau 4** : évaluer des textes longs et complexes exigeant des connaissances préalables.
- **Niveau 5** : savoir intégrer, évaluer, synthétiser plusieurs textes et leurs subtilités. Nécessite des connaissances préalables spécialisées et la compréhension de la logique et de concepts.



ANALYSE DES BESOINS

ce que disent les données

- ✓ Encourager la persévérance scolaire au secondaire, particulièrement auprès des garçons.
- ✓ Rendre accessibles des installations et activités favorisant le développement de l'enfant dans différents domaines.
- ✓ Soutenir les efforts en alphabétisation, en formation aux adultes et en formation continue pour améliorer la littératie des adultes en emploi ou aptes à travailler.



Centraide
Estrie



oedc

Observatoire estrien du développement
des communautés

PORTRAIT TERRITORIAL

BESOINS PRIORITAIRES

de la MRC DE COATICOOK



SANTÉ MENTALE

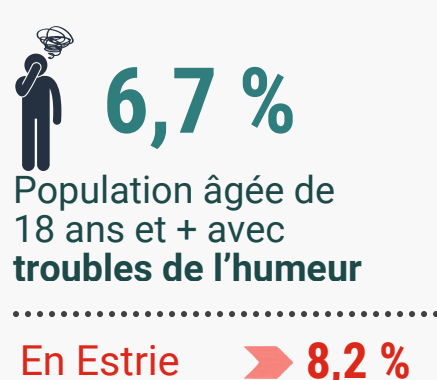
La santé mentale est un état de bien-être par lequel une personne arrive à « gérer le stress, à vivre dans un état d'équilibre et en harmonie avec ses forces, mais également ses faiblesses » [11]. Au Canada, environ 1 personne sur 5 vivra un enjeu de santé mentale ou recevra un diagnostic de trouble mental [12]. Les personnes vulnérables socialement et économiquement sont celles qui sont le plus à risque.

LES INDICATEURS RETENUS

TROUBLES DE L'HUMEUR

Les troubles de l'humeur incluent entre autres la dépression, le trouble bipolaire et la dysthymie.

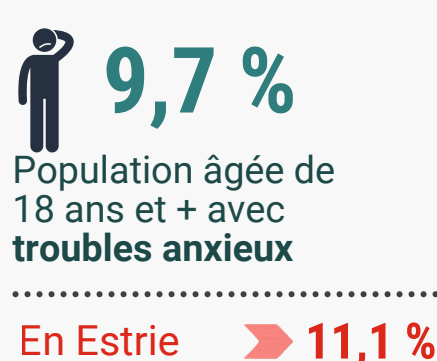
La proportion de la population présentant un trouble de l'humeur est légèrement inférieur dans la MRC de Coaticook que dans l'ensemble de l'Estrie. Elle est demeurée stable entre 2018 et 2022.



TROUBLES ANXIEUX

Les troubles anxieux incluent entre autres les phobies, l'anxiété sociale, le trouble panique, le trouble d'anxiété généralisée ou encore le trouble obsessionnel-compulsif.

La proportion de la population présentant un trouble anxieux est semblable dans la MRC de Coaticook que dans l'ensemble de l'Estrie. Elle est demeurée stable dans la MRC, mais est légèrement en hausse en Estrie entre 2018 et 2022.



DÉTRESSE PSYCHOLOGIQUE

La détresse psychologique constitue un indicateur précoce d'atteinte à la santé mentale qui identifie, dans une population, les personnes qui sont plus à risque d'être atteintes de dépression ou d'anxiété [13].

Une proportion significative de la population, soit une personne sur cinq, présente un niveau de détresse psychologique élevée, tant dans la MRC de Coaticook qu'en Estrie. À l'échelle de la MRC, comme à celle de l'Estrie toutefois, cette proportion a diminué entre 2018 et 2022.



RESSOURCES DISPONIBLES DANS LA MRC DE COATICOOK

(Liste non exhaustive)

➤ L'Éveil : ressource communautaire en santé mentale



ANALYSE DES BESOINS

ce que disent les données

- ✓ Favoriser l'accessibilité aux services de promotion, de prévention et de soins en matière de santé mentale communautaires, publics et privés, sur l'ensemble du territoire.
- ✓ Accentuer les efforts auprès des groupes vulnérables, notamment les hommes, qui sont généralement plus réticents à demander de l'aide, et les femmes, dont une plus forte proportion présente un niveau élevé de détresse psychologique.

PORTRAIT TERRITORIAL

BESOINS PRIORITAIRES

de la MRC DE COATICOOK



ITINÉRANCE

L'itinérance est un processus qui amène une personne à vivre de plus en plus en retrait de la société causé par l'accumulation, tout au long du parcours de vie d'une personne, d'événements pouvant mener à un bris des liens avec les personnes et les ressources de son entourage. L'itinérance se caractérise par l'impossibilité d'avoir ou de conserver un chez-soi. Elle se caractérise aussi par la difficulté à maintenir des relations avec les autres et à participer activement à la société. L'itinérance peut être situationnelle, cyclique ou chronique. Elle peut également être visible (dormir dans la rue ou dans un refuge) ou cachée (dormir dans sa voiture, être temporairement hébergé chez un ami, demeurer dans une situation de violence ou d'abus, obtenir un gîte en échange de faveurs sexuelles, etc.) [14, 15].

L'itinérance inclut également les situations de logement provisoire, notamment dans un refuge ou hébergement transitoire pour victimes de violence familiale, ou encore l'hébergement pour soins sans garantie de logement permanent par la suite, ainsi que les personnes à risque d'itinérance, soient celles dont la situation de logement est précaire en raison de facteurs autres que le logement (situation d'emploi précaire, menace d'expulsion, problème de santé mentale et/ou de consommation d'alcool ou de drogues, etc.) [16].

LES INDICATEURS RETENUS

Historiquement associée à une période estivale, l'itinérance est désormais présente tout au long de l'année dans la MRC de Coaticook. Les besoins en lien avec cet enjeu sont en croissance depuis quelques années.

Puisqu'il y a peu d'organismes et de services spécifiquement dédiés à l'itinérance dans la MRC de Coaticook, les interventions pour l'hébergement amènent souvent à une redirection des personnes en situation d'itinérance vers Sherbrooke, les déracinant de leur milieu de vie, surtout s'ils ont un lien d'emploi dans la région. Les gens se connaissent dans les petits milieux, ce qui peut rendre la recherche d'un logis plus ardu. Le navettage pour dormir à Sherbrooke, si la personne a un emploi à Coaticook, est donc un enjeu.

Des personnes de tous âges sont touchées par l'itinérance dans la MRC de Coaticook, nouvellement des jeunes à peine majeurs, des personnes seules et des familles aussi. La majorité sont des hommes, alors que l'itinérance féminine est plus cachée et associée à une vulnérabilité physique. Les personnes en situation d'itinérance se retrouvent davantage au centre-ville de Coaticook, alors que dans les villages de la MRC, ils sont dans des tentes dans la forêt, limitant le repérage et l'identification des bénéficiaires. Les personnes concernées ne connaissent souvent pas les ressources disponibles et le lien avec ces dernières est complexe à établir.

RESSOURCES DISPONIBLES DANS LA MRC DE COATICOOK

(Liste non exhaustive)

- » CDC de Coaticook : avec partenaires de la Table de concertation en itinérance.
- » Centre d'action bénévole de la MRC de Coaticook.
- » Ressources Coaticook : pour le référencement.
- » MRC de Coaticook avec Projet "À bras ouverts" pour l'hébergement de travailleurs immigrants.
- » Maison de la famille.



ANALYSE DES BESOINS

ce que disent les données

- ✓ Se réseauter et travailler en synergie avec les acteurs d'autres régions rurales pour imaginer ou adapter les ressources et services en itinérance à la réalité rurale.
- ✓ Mettre en place des ressources et des solutions adaptées aux besoins divers des personnes en situation ou à risque d'itinérance au niveau local (municipal ou MRC).
- ✓ Rejoindre, comprendre, soutenir et accompagner les personnes en situation ou à risque d'itinérance vers les ressources et services appropriés.
- ✓ Créer et/ou soutenir des espaces de réinsertion sociale pour les personnes en situation ou à risque d'itinérance.
- ✓ Développer davantage de logements abordables (sociaux et communautaires), particulièrement de petits logements pour personnes seules.



Centraide
Estrie



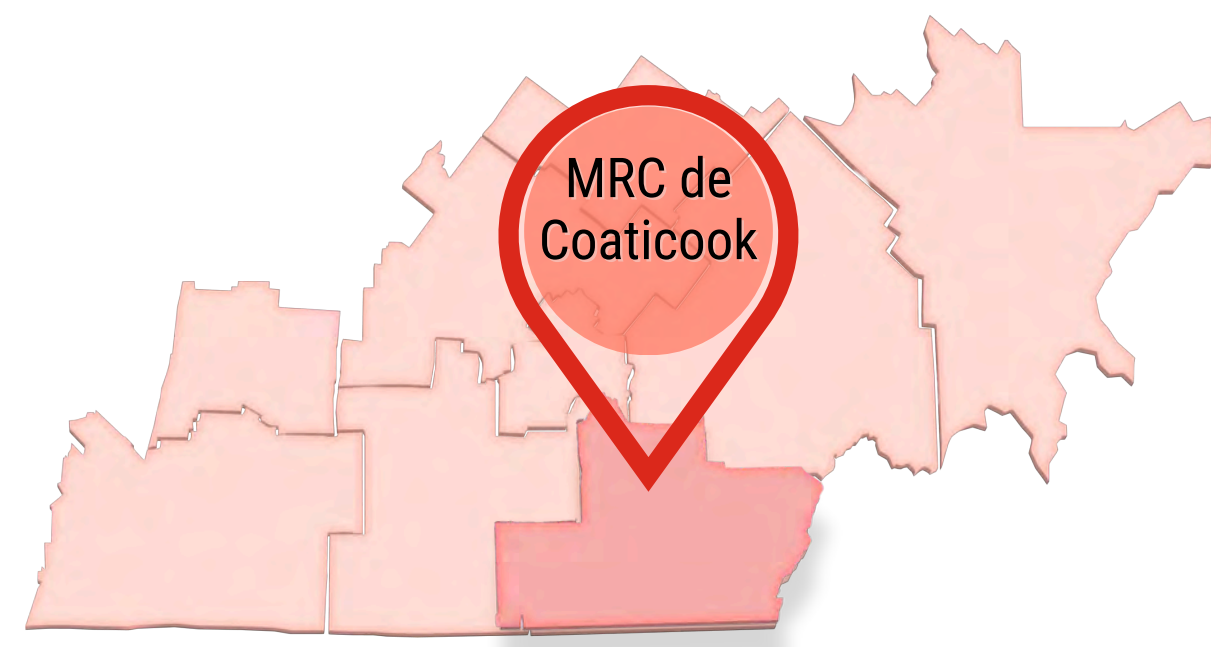
oedc

Observatoire estrien du développement
des communautés

PORTRAIT TERRITORIAL

BESOINS PRIORITAIRES

de la MRC DE COATICOOK



IMMIGRATION

La proportion de la population québécoise issue de l'immigration est en croissance [17]. Les personnes immigrantes arrivent ici sous différents statuts, au terme de parcours pluriels parfois difficiles, voire traumatiques. Elles apportent avec elles un riche bagage culturel et professionnel, mais présentent également des besoins particuliers, notamment en matière de francisation, et font face à des défis parfois insoupçonnés par la société d'accueil, comme la reconnaissance des compétences et diplômes, l'intégration à l'emploi et à la communauté d'accueil, la navigation au sein des institutions et services publics, etc. Sherbrooke et Granby sont reconnues comme des villes d'accueil pour les réfugiés pris en charge par l'État. Elles offrent des services d'accueil, d'accompagnement et d'intégration pour les personnes immigrantes et les minorités ethnoculturelles.

LES INDICATEURS RETENUS

POPULATION IMMIGRANTE

Seul 2,8 % de la population vivant dans la MRC de Coaticook est issue de l'immigration (520 personnes), contre 5,6 % en Estrie. Au moment du dernier recensement (2021), 0,2 % de la population de la MRC de Coaticook était constituée de personnes ayant récemment immigré (5 ans ou moins), contre 1,1 % en Estrie. Au total, 0,6 % de la population vivant dans la MRC de Coaticook ne sont pas citoyens canadiens, soient quelques 110 personnes.

Population issue de l'immigration
Population issue de l'immigration récente (5 ans ou moins)
Résidents non permanents
Population n'ayant pas le statut de citoyen canadien

	Coaticook		Estrie	
	Effectif	%	Effectif	%
Population issue de l'immigration	520	2,8 %	26 950	5,6 %
Population issue de l'immigration récente (5 ans ou moins)	40	0,2 %	5 545	1,1 %
Résidents non permanents	25	0,1 %	5 170	1,2 %
Population n'ayant pas le statut de citoyen canadien	110	0,6 %	13 670	2,8 %

La population de la MRC de Coaticook compte également 25 résidents non permanents (5 170 en Estrie).

CATÉGORIES D'ADMISSION DES PERSONNES IMMIGRANTES

Dans la MRC de Coaticook, près de la moitié des personnes immigrantes ont été reçues à titre d'immigrants économiques. Elle surpasse légèrement la catégorie des immigrants parrainés par la famille qui est également fréquente dans la MRC de Coaticook, une différence significative de plus de 20 points de pourcentage avec l'Estrie. Autre distinction importante, la MRC de Coaticook reçoit moins de réfugiés que l'ensemble de l'Estrie.

Immigrants économiques
Immigrants parrainés par la famille
Réfugiés
Autres immigrants

	Coaticook	Estrie
Immigrants économiques	48,5 %	43,1 %
Immigrants parrainés par la famille	45,6 %	21,3 %
Réfugiés	5,9 %	35 %
Autres immigrants	0 %	0,7 %

Sherbrooke et Granby font partie des 14 villes de destination pour les personnes réfugiées prises en charge par l'État, ceci a eu un impact historique sur le nombre d'immigrants dans ces deux villes (cas unique de deux villes de destination dans une même région administrative).

RESSOURCES DISPONIBLES DANS LA MRC DE COATICOOK

(Liste non exhaustive)

- **MRC de Coaticook avec agente d'accueil en immigration et projet "À bras ouverts"** pour les travailleurs immigrants
- **Service d'aide aux Néo-Canadiens (SANC)**: ouverture de dossier, aide personnalisée dans les démarches d'installation

Une nouvelle réalité fait son apparition depuis quelques années, soit l'arrivée de travailleurs étrangers temporaires. Cette réalité est toutefois peu documentée, il est par conséquent difficile d'avoir un portrait juste de cette réalité en constante évolution. Nous pouvons toutefois percevoir l'impact sur ce groupe populationnel de la présence de déserts alimentaires, de la pénurie de logements de même que des services de transport collectifs limités ou inexistants en milieu rural. Cette population peut également avoir besoin, occasionnellement, de services en santé mentale ou en sécurité alimentaire, entre autres.



DÉFINITIONS

pour mieux comprendre les données



Personnes immigrantes : Les personnes ayant le statut d'immigrant reçu ou celui de résident permanent ainsi que celles qui ont obtenu la citoyenneté canadienne par naturalisation sont considérées comme étant des « personnes immigrantes » [17].

Résidents permanents : un résident permanent est une personne qui n'est pas citoyenne canadienne mais qui a légalement obtenu la permission de vivre et de résider au Canada de façon permanente. Ce statut confère aux individus le droit de vivre, de travailler ou d'étudier n'importe où au pays et donne accès à la plupart des avantages sociaux, y compris les soins de santé. Depuis 2022, le terme résident permanent a remplacé le terme « immigrant reçu » était autrefois utilisé auparavant. [18].

Personne non résidentes permanentes : Les « personnes résidentes non permanentes » sont des personnes n'ayant pas la citoyenneté canadienne, le statut d'immigrant reçu ou celui de résident permanent [17]. Par exemple, des étudiants ou des travailleurs étrangers temporaires.

Catégories d'admission des personnes immigrantes [19]

Immigrants économiques (primaires et secondaires) : Personnes sélectionnées car elles sont en mesure de contribuer à l'économie canadienne grâce à leur capacité à répondre aux besoins en matière de main-d'œuvre, à posséder et gérer ou à mettre sur pied une entreprise, à investir une somme importante, à créer leur propre emploi ou à répondre à des besoins provinciaux ou TERRITORIAL précis en matière de main-d'œuvre. Les personnes immigrantes économiques peuvent être des demandeuses principales ou des demandeuses secondaires (personne identifiée comme conjoint ou personne à charge par le demandeur principal).

Immigrants parrainés par la famille : Personnes qui ont été parrainées par un résident permanent ou par un citoyen canadien et qui ont elles-mêmes obtenu le statut de résident permanent du fait de leur lien de parenté avec leur parrain (conjoint ou conjointe, partenaire, parent, grand-parent, enfant ou autre). On emploie parfois les termes « catégorie du regroupement familial » ou « réunification familiale » pour faire référence à cette catégorie d'admission.

Réfugiés (demandeurs d'asile) : Personnes immigrantes qui ont reçu le statut de résident permanent en raison du fait qu'elles ont une crainte fondée de retourner dans leur pays d'origine.

Autres personnes immigrantes : Personnes immigrantes ayant reçu le statut de résident permanent dans le cadre d'un programme autre que ceux visant les immigrants économiques, les immigrants parrainés par la famille et les personnes réfugiées.



ANALYSE DES BESOINS

ce que disent les données



Favoriser le réseautage et le maillage des migrants économiques et parrainés par leur famille, afin de favoriser leur intégration sociale et culturelle, en plus de l'intégration au marché du travail.



CULTURE

« Les droits culturels sont les droits d'une personne, seule ou en commun, de choisir et d'exprimer son identité, et d'accéder aux références culturelles, comme à autant de ressources qui sont nécessaires à son processus d'identification, de communication et de création. » La culture est ce qui permet le tissage des liens, la circulation du sens. Sans ces liens, l'individu n'a pas accès aux ressources qui sont nécessaires à l'exercice de tous ses autres droits. L'action culturelle est effectivement primordiale, car elle porte sur la reconnaissance de la dignité des personnes, sur leur capacité à choisir, recevoir et donner leurs propres ressources [20].

LES INDICATEURS RETENUS

La MRC de Coaticook se caractérise par une population peu nantie. La culture n'est pas une priorité budgétaire pour les ménages à faible revenu, ni pour les élus. Cependant, on promeut de plus en plus les liens entre la culture et la santé. L'offre culturelle s'adresse aux plus âgés et n'est pas adéquate pour les jeunes. Il existe aussi une offre culturelle adaptée aux nouveaux arrivants.

L'industrie culturelle et les organismes agissant dans le secteur culturel déplorent le manque de financement gouvernemental en culture. Les budgets actuellement alloués à la culture ne permettent pas de favoriser la pérennité des organisations culturelles de la MRC de Coaticook, ni la gratuité des activités, qui favoriserait une plus grande accessibilité.

En plus des organisations du secteur culturel, des organismes autres organisent aussi parfois des activités culturelles pour leurs membres et bénéficiaires. Le Pavillon des arts et de la culture de Coaticook offre une programmation et des salles multifonctionnelles. La table de concertation culturelle a développé la Politique culturelle de la MRC de Coaticook et son répertoire de ressources.

Des circuits culturels, comme La Voie des pèlerins, permettent de découvrir le patrimoine et les paysages de la région.

Les liens entre culture et santé sont soutenus par des organismes communautaire comme L'Éveil santé mentale et le Centre d'action bénévole qui porte un projet de Québec ami des aînés pour la participation sociale des aînés via la culturel et autres activités. La distance et les coûts sont des enjeux majeurs pour participer aux activités culturelles depuis les petites municipalités de la MRC de Coaticook, puisqu'il n'y a du transport public que sur l'axe Coaticook, Compton, Waterville.



ANALYSE DES BESOINS

ce que disent les données

- ✓ Soutenir les initiatives favorisant l'accessibilité aux activités culturelles pour les populations marginalisées et/ou vulnérables.
- ✓ Mettre en place et promouvoir des incitatifs pour rejoindre les clientèles plus jeunes (élargir la clientèle) afin de favoriser la pérennité des organisations oeuvrant dans le secteur culturel.
- ✓ Sensibiliser les municipalités et les organismes à l'importance de la culture dans le développement des enfants, à son influence sur la santé de la population, notamment la qualité de vie des aînés ainsi qu'à son potentiel d'attractivité des nouveaux arrivants dans la MRC de Coaticook.

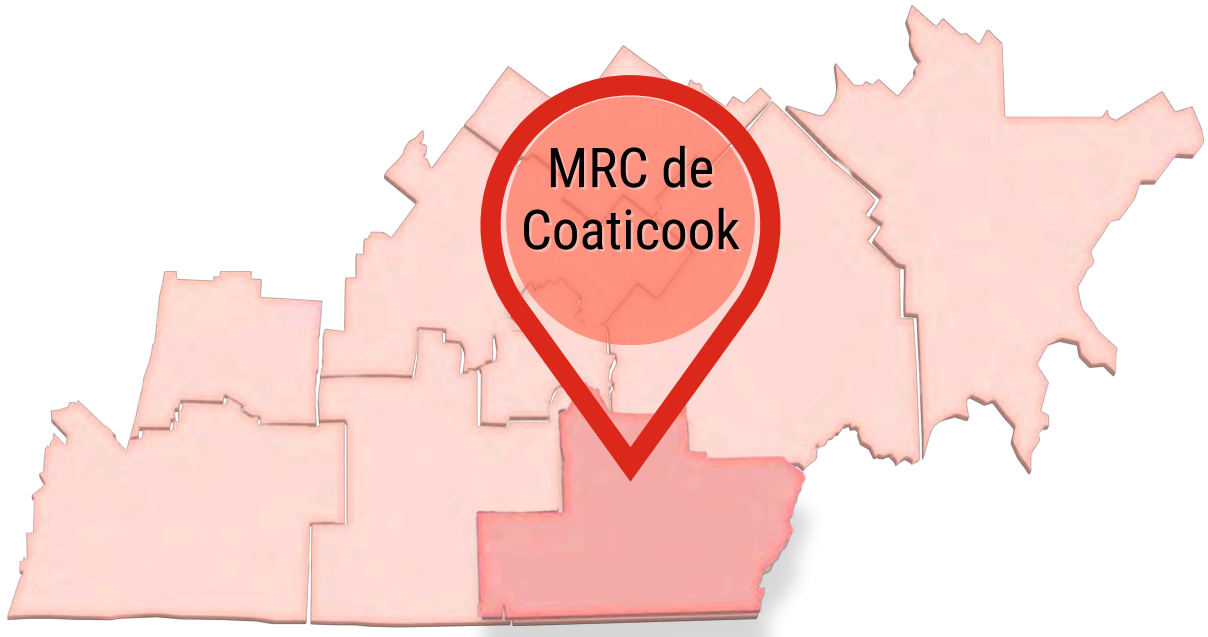


Centraide
Estrie



oedc

Observatoire estrien du développement
des communautés



PRIORITÉS LOCALES

Des priorités d'actions régionales ont été établies par la Table des MRC de l'Estrie, dans le cadre de l'Alliance pour la solidarité et du Plan d'action gouvernemental visant la lutte contre la pauvreté et l'exclusion sociale 2024-2029. Ainsi, un réseau de partenaires s'est mobilisé dans chacune des MRC de l'Estrie entre l'automne 2024 et l'hiver 2025 pour identifier les priorités locales en matière de lutte contre la pauvreté et l'exclusion sociale. Ces priorités identifiées par le milieu sont ici juxtaposées aux priorités tirées de l'exercice d'analyse des besoins réalisée dans les pages précédentes.

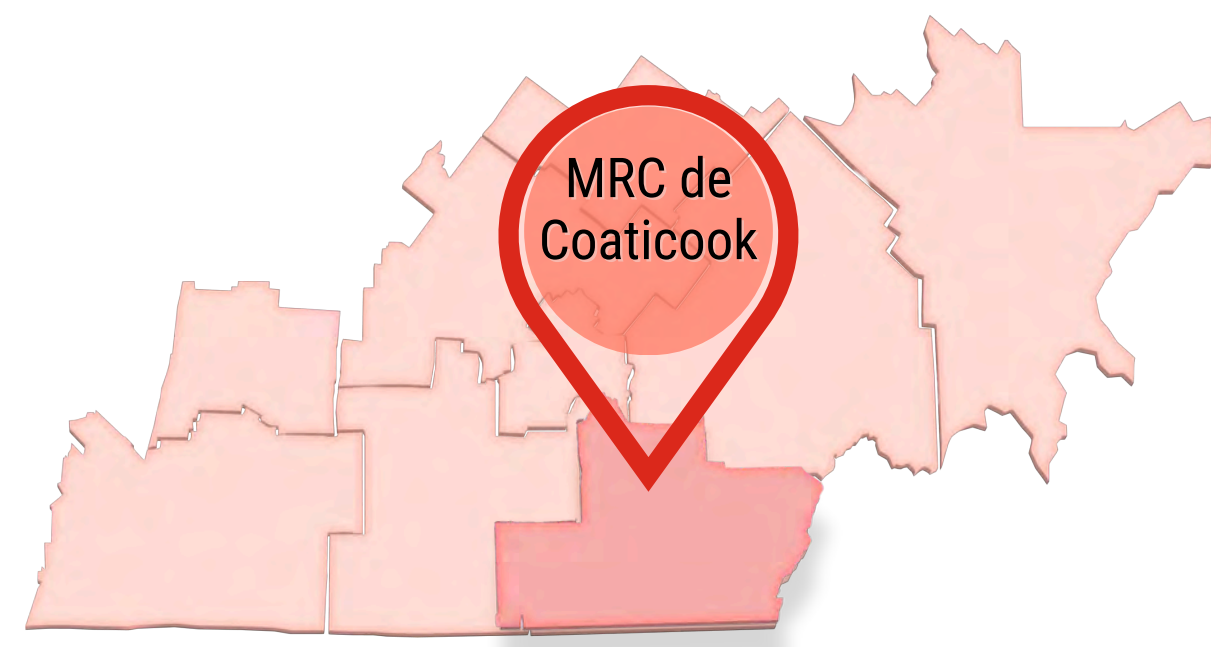
BESOINS IDENTIFIÉS PAR LES ACTEURS LOCAUX DANS LE CADRE DU FQIS (PRIORITÉS LOCALES)

✓	TRANSPORT COLLECTIF ET ADAPTÉ Améliorer l'offre, afin de répondre aux besoins des citoyens, particulièrement ceux en situation de vulnérabilité.
✓	LITTÉRATIE ET INTÉGRATION FORMATION-EMPLOI Favoriser la réussite éducative et l'accès à l'emploi par l'amélioration des compétences en littératie et la mise en place d'initiatives adaptées.
✓	SÉCURITÉ ALIMENTAIRE Renforcer l'accès à des ressources alimentaires stables et accessibles (frigos, livraison, production locale, service de dépannage) pour les populations vulnérables.
✓	LOGEMENT Augmenter l'offre de logements abordables et adaptés sur le territoire, pour les familles nombreuses et personnes vulnérables, par une meilleure connaissance des différentes modulations de l'habitation, développement de logements coopératifs et accompagnement des locataires.
✓	INCLUSION SOCIALE Favoriser l'intégration sociale et la participation économique des personnes vulnérables, par l'offre d'ateliers culturels, formation des intervenants en EDI, campagnes de prévention contre la marginalisation sociale.

ANALYSE CROISÉE : BESOINS IDENTIFIÉS PAR L'ANALYSE THÉMATIQUE ET PRIORITÉS LOCALES

✓	Les partenaires impliqués dans la lutte à la pauvreté et à l'exclusion sociale de la MRC de Coaticook privilégient des interventions structurantes en transport collectif et adapté, ainsi qu'en littératie et formation-emploi. Bien que le transport n'ait pas été inclus dans l'analyse thématique, il est une pierre angulaire de l'inclusion dans plusieurs domaines dont l'intégration des personnes immigrantes, la prévention de l'itinérance et l'accessibilité à la culture et à l'éducation supérieure.
✓	Des actions favorisant l'employabilité et la littératie des adultes bénéficieraient à la fois à la résilience des résidents de la MRC de Coaticook face au marché de l'emploi, ainsi qu'à leur santé globale, leur participation citoyenne et leur autonomie à naviguer le système administratif des différents services publics. Des mesures visant la persévérance et la réussite éducative permettraient d'augmenter le nombre de personnes atteignant tant le niveau secondaire complété que le niveau universitaire, tous deux inférieurs à la moyenne estrienne, avec l'objectif additionnel de réduire les écarts hommes-femmes identifiés dans l'analyse thématique.
✓	L'analyse des partenaires locaux et l'analyse thématique concordent pour identifier la sécurité alimentaire comme une priorité. La concertation des acteurs locaux dans une région bio-alimentaire reconnue pourra mettre l'accent sur l'accès à une alimentation saine dans les déserts alimentaires et l'organisation et la collecte de données des dépannages alimentaires pour les populations vulnérables.
✓	Les données de la thématique du logement pointent vers des actions concrètes qui peuvent être mises en oeuvre au niveau local, même si le financement de l'augmentation du parc immobilier locatif et coopératif provient de ressources des autres paliers gouvernementaux. En effet, le nombre de familles nombreuses et le vieillissement de la population se traduisent en besoins concrets en différentes modulations de l'offre de logement et souligne l'importance de l'accompagnement des personnes et des projets de développement.
✓	L'inclusion est l'une priorité du plan d'action 2024-2029 par les partenaires locaux et concorde avec les enjeux identifiés dans l'analyse thématique principalement à l'égard de prévention contre la marginalisation sociale des personnes en situation d'itinérance et de santé mentale.
✓	L'analyse thématique a soulevé certains besoins en matière de culture, qui rejoignent la priorité régionale d'inclusion, plutôt au niveau de l'offre culturelle adaptée pour les différents groupes d'âge et intergénérationnelle que de l'accessibilité économique. La culture étant un vecteur de lien (d'intégration) et d'expression important, il peut être intéressant de considérer des actions en matière de culture dans la lutte à la pauvreté et à l'exclusion sociale.





RÉFÉRENCES

SOURCES GÉNÉRALES

- » Direction de santé publique de l'Estrie, Équipe de surveillance de la santé de la population et de l'évaluation. Tableau de bord des municipalités de l'Estrie, version du 24 mai 2024, consulté le 10 octobre 2024, disponible à l'adresse : <https://www.santeestrie.qc.ca/medias-publications/sante-publique/portrait-des-communautés/>
- » Statistique Canada. 2023. (tableau). Profil du recensement, Recensement de la population de 2021, produit no 98-316-X2021001 au catalogue de Statistique Canada. Ottawa. Diffusé le 15 novembre 2023. <https://www12.statcan.gc.ca/census-recensement/2021/dp-pd/prof/index.cfm?Lang=F> (consulté le 8 octobre 2024).

SÉCURITÉ ALIMENTAIRE

- » Banques alimentaires du Québec (2024). Bilan-Faim Québec 2024.
- » [1] Banque mondiale (2025). Qu'est-ce que la sécurité alimentaire? [En ligne], <https://www.banquemondiale.org/fr/topic/agriculture/brief/food-security-update/what-is-food-security#:~:text=Selon%20la%20d%C3%A9finition%20qui%20en,satisfaire%20leurs%20besoins%20%C3%A9nerg%C3%A9tiques%20et>
- » [2] Institut national de santé publique du Québec (2025). Inégalités sociales de santé - L'insécurité alimentaire. Consulté le 14 avril 2025 [En ligne] <https://www.inspq.qc.ca/indicateur/suivre-les-inegalites-sociales-de-sante-au-quebec/insecurite-alimentaire>
- » [3] CIUSSS - CHUS (2023). L'Insécurité alimentaire en Estrie, Vision Santé Publique, no 71, décembre 2023.
- » [4] Institut national de santé publique (2025). Indices de désert alimentaire et d'accessibilité aux commerces d'alimentation. Consulté le 14 avril 2025 [En ligne] <https://www.donneesquebec.ca/recherche/dataset/indices-de-desert-alimentaire-et-d-accessibilite-aux-commerces-d-alimentation>

LOGEMENT

- » [5] Réseau estrien en développement social (2023). Mémoire présenté dans le cadre de la consultation publique sur le plan de lutte à la pauvreté et l'exclusion sociale du gouvernement du Québec.
- » [6] Statistique Canada (2021). Besoins impérieux en matière de logement. Dictionnaire, Recensement de la population, 2021. Consulté le 14 avril 2025 [En ligne] <https://www12.statcan.gc.ca/census-recensement/2021/ref/dict/az/Definition-fra.cfm?ID=households-menage037>
- » [7] Front d'action populaire en réaménagement urbain (2023). Dossier noir: Logement et pauvreté au Québec, 8e édition.
- » Société canadienne d'hypothèques et de logement (2021). Taux d'inoccupation (%) selon le nombre de chambres par centre (centres de 2 500 à 10 000), Octobre 2020. Enquête sur les logements locatifs.
- » Société canadienne d'hypothèques et de logement (2024). Taux d'inoccupation des maisons en rangées et appartements d'initiatives privés selon le nombre de chambre et le secteur de recensement, région métropolitaine de recensement, Enquête sur les logements locatifs.

LITTÉRATIE ET RÉUSSITE ÉDUCATIVE

- » [8] ÉCOBES – Recherche et transfert. (2025). Bibliothèque d'indicateurs : thème Petite enfance et parcours au préscolaire, (Institut de la statistique du Québec). Dans Regard 360 [Plateforme]. <https://regard360.shinyapps.io/plateforme/>
- » [9] ÉCOBES – Recherche et transfert. (2025). Bibliothèque d'indicateurs : thème Scolarité des adultes et littératie, (Fondation pour l'alphabétisation). Dans Regard 360 [Plateforme]. <https://regard360.shinyapps.io/plateforme/>
- » [10] Fondation pour l'alphabétisation. (2025). Tout sur l'analphabetisme. Consulté le 20 juin 2025 [En ligne] <https://fondationalphabetisation.org/lanalphabetisme/tout-sur-lanalphabetisme/>

SANTÉ MENTALE

- » [11] APE (2025). La santé mentale, un enjeu important au travail. Consulté le 4 juillet 2025 [En ligne] <https://ape.qc.ca/la-sante-mentale-un-enjeu-important-au-travail/>
- » [12] Direction régionale de santé publique de Montréal (2025). Conseils et prévention - Santé mentale. Consultée le 4 juillet 2025 [En ligne] <https://santepubliquemontreal.ca/conseils-et-prevention/conseils/sante-mentale>
- » [13] INSPQ (2022). Les déterminants de la détresse psychologique élevée liée au travail: résultats de l'Enquête québécoise sur la santé de la population, 2014-2015.
- » Enquête de santé populationnelle estrienne (ESPE) 2018 et 2022, Tableau-synthèse par RLS, Direction de santé publique de l'Estrie.

ITINÉRANCE

- » [14] Gouvernement du Québec (2025). À propos de l'itinérance. Consulté le 4 juillet 2025 [En ligne] <https://www.quebec.ca/famille-et-soutien-aux-personnes/itinerance/a-propos>
- » [15] Centraide du Grand Montréal (2025). L'itinérance. Consulté le 4 juillet 2025 [En ligne] <https://www.centraide-mtl.org/blogue/itinerance/>
- » [16] Gaetz, S.; Barr, C.; Friesen, A.; Harris, B.; Hill, C.; Kovacs-Burns, K.; Pauly, B.; Pearce, B.; Turner, A.; Marsolais, A. (2012) Définition canadienne de l'itinérance. Toronto : Publications de l'Observatoire canadien sur l'itinérance.
- » Entrevues réalisées avec un acteur du milieu oeuvrant en matière d'itinérance.





RÉFÉRENCES

suite...

IMMIGRATION

- » [17] Institut de la statistique du Québec (2025). Statut d'immigration. Vitrine sur le vieillissement de la population et les personnes âgées. Consulté le 10 juillet 2025 [En ligne] <https://statistique.quebec.ca/vitrine/vieillessement/themes/population/statut-immigration>
- » [18] Patrice Brunet Avocats (2025). Qu'est-ce qu'un immigrant reçu au Canada? Consulté le 10 juillet 2025 [En ligne] <https://patricebrunetavocats.com/immigrant-recu-canada/>
- » [19] Institut de la statistique du Québec (2025). Personnes immigrantes. Vitrine statistique sur l'égalité entre les femmes et les hommes. Consulté le 10 juillet 2025 [En ligne] <https://statistique.quebec.ca/vitrine/egalite/dimensions-egalite/demographie/personnes-immigrantes>

CULTURE

- » [20] Service général de la Jeunesse et de l'Éducation permanente, Administration générale de la Culture (2013). Le droit de participer à la vie culturelle, premier facteur de liberté et d'inclusion sociale, Le rôle de la culture dans la lutte contre la pauvreté et l'exclusion sociale, Actes de colloque.
- » Entrevue réalisée avec un acteur du milieu oeuvrant dans le secteur de la culture.

PRIORITÉS LOCALES

- » Table des MRC de l'Estrie (2025). Alliance pour la solidarité - Estrie, État de situation: portrait de la région et des territoires en regard des enjeux de lutte contre la pauvreté et l'exclusion sociale.
- » Table des MRC de l'Estrie (2025). Alliance pour la solidarité - Estrie, Plan d'action régional concerté.